



Agrupamento de Escolas
Dr. António Granjo
Chaves

AVALIAÇÃO INTERNA

EQUIPA DE AVALIAÇÃO INTERNA

JULHO 2015



Abreviaturas

AEAG – Agrupamento de Escolas Dr. António Granjo

CAF – *Common Assessment Framework* (Estrutura Comum de Avaliação)

AM - Ação de Melhoria

APQ – Associação Portuguesa para a Qualidade

CEB – Ciclo do Ensino Básico

DGAEP – Direção-Geral da Administração e do Emprego Público

EAI – Equipa de Avaliação Interna

EE – Encarregados de Educação

IGE – Inspeção Geral da Educação

PAM – Projeto de Ações de Melhoria

PD – Pessoal Docente

PE – Projeto Educativo

PND – Pessoal Não Docente

Índice Geral

1.Introdução.....	3
2.Metodologia.....	4
3.Resultados.....	5
3.1. Alunos.....	5
3.2. Pais/Encarregados de Educação.....	13
3.3. Pessoal não docente.....	25
3.4. Pessoal Docente.....	27
4. Pontos fortes e aspetos a melhorar.....	30
Critério 1 - Liderança.....	30
Critério 2 – Planeamento e Estratégia.....	31
Critério 3 – Pessoas.....	31
Critério 4 – Parcerias e Recursos.....	32
Critério 5 – Processos.....	32
Critério 6 – Resultados orientados para os cidadãos/clientes.....	33
Critério 7 – Resultados relativos às Pessoas.....	36
Critério 8 – Impacto na Sociedade.....	37
5. Considerações finais.....	38
6. Fontes de Consulta.....	39
Bibliográficas.....	39
Eletrónicas.....	39
Anexos.....	40
Anexo 1 – Modelos de questionários.....	40
1.Questionário aplicado aos alunos do 1º ciclo.....	40
2.Questionário aplicado aos alunos do 2º ciclo.....	41
3.Questionário aplicado aos alunos do 3º ciclo/secundário.....	42
4.Questionário aplicado aos pais/enc. de educação – Jardins de Infância.....	44
5.Questionário aplicado aos pais/encarregados de educação – 1º Ciclo.....	46
6.Questionário aplicado aos pais/enc. de educação – 2º/ 3ºCiclo e Secundário.....	49
7.Questionário aplicado ao pessoal docente.....	52
8.Questionário aplicado ao pessoal não docente.....	53

Índice de Tabelas

Tabela 1- Nível de satisfação dos alunos do 1º Ciclo (4º ano).	6
Tabela 2- Nível de satisfação dos alunos do 2º Ciclo.	7
Tabela 3- Nível de satisfação dos alunos do 3º Ciclo	9
Tabela 4 - Nível de satisfação dos alunos do Ensino Secundário	11
Tabela 5 - Nível de satisfação dos Enc. Educação das crianças do Pré-escolar	14
Tabela 6- Nível de satisfação dos Enc. Educação dos alunos do 1º Ciclo.....	16
Tabela 7 - Nível de satisfação dos Enc. Educação dos alunos do 2º ciclo	18
Tabela 8 - Nível de satisfação dos Enc. Educação dos alunos do 3º ciclo	20
Tabela 9 - Nível de satisfação dos Enc. Educação dos alunos do ens. secundário.....	22
Tabela 10 - Nível de satisfação do Pessoal não Docente	25

Índice de Gráficos

Gráfico 1 - Número de alunos participantes por nível de ensino.	5
Gráfico 2 - Níveis de satisfação dos alunos por nível de ensino.	12
Gráfico 3 – Número de Encarregados de Educação por nível de ensino dos educandos.....	13
Gráfico 4 - Níveis de satisfação dos Encarregados de Educação por ciclo/nível de ensino	24
Gráfico 5 - Categoria profissional do Pessoal não Docente	25
Gráfico 6 - Número de docentes participantes por nível de ensino lecionado	27
Gráfico 7 - Caracterização etária do Pessoal Docente	28
Gráfico 8 - Caracterização do género do Pessoal Docente	28
Gráfico 9 - Nível de satisfação do pessoal docente por nível de ensino	28
Gráfico 10 - Nível de satisfação do pessoal docente por nível de ensino e critério CAF	29

1.Introdução

O presente relatório encerra a análise dos resultados do inquérito por questionário realizado junto da comunidade educativa – alunos, pais e encarregados de educação, pessoal docente e não docente – do Agrupamento de Escolas Dr António Granjo (AEAG), no âmbito da sua política sistemática e coerente de avaliação interna.

Através desta recolha de informação procura-se contribuir para a avaliação do funcionamento do Agrupamento e da sua capacidade para alcançar as metas a que se propõe e ainda para apoiar processos de tomada de decisão que conduzam ao desenvolvimento da instituição educativa como um todo.

O relatório está estruturado em cinco partes, sendo a primeira constituída por esta breve introdução, na qual se identifica e contextualiza o estudo realizado. Na segunda parte, explicita-se a metodologia utilizada no processo e na terceira parte, designada de “Resultados”, faz-se uma breve caracterização dos diferentes participantes e apresentam-se os resultados obtidos. Na quarta parte, reúne-se a informação recolhida, numa perspetiva qualitativa, evidenciando os “Pontos Fortes” e os “Aspetos a Melhorar” no âmbito dos diferentes critérios do Modelo CAF- Educação e finalmente, na quinta e última parte, apresentam-se algumas considerações finais.

Importa que este documento se constitua numa oportunidade de reflexão participada, promotora de aprendizagem e desenvolvimento profissional e organizacional

2. Metodologia

No inquérito foram utilizados os modelos de questionário aplicados no ano letivo anterior¹, depois de submetidos a alterações pontuais que se julgaram pertinentes, de modo a permitir uma análise comparativa e aferir conclusões sobre o nível de desempenho da instituição e evidenciar domínios que necessitam de ser melhorados.

O modelo de questionários lançados no AEAG resultou da adaptação de questionários recolhidos em fontes diversas:

- <http://www.caf.dgaep.gov.pt/> (página eletrónica da DGAEP);
- Leandro, E. (2002) *Guião para autoavaliação de desempenho*. Instituto nacional de Administração

Os questionários foram aplicados ao universo dos alunos do 4º ano de escolaridade, do pessoal docente e não docente; aos restantes alunos e pais/encarregados de educação foram aplicados através de uma amostra representativa, cuja seleção foi realizada aleatoriamente.

A inquirição foi feita através de uma plataforma de questionários on-line ao pessoal docente e pessoal não docente; aos alunos e aos pais/encarregados de educação foram distribuídos questionários em formato papel. Os modelos de questionários e os resultados obtidos encontram-se em **Anexo 1** e **Anexo 2**, respetivamente.

O sistema de pontuação utilizado nos questionários foi posteriormente adaptado à escala da CAF e à realidade do AEAG.

¹ Exceto para o 4º ano de escolaridade.

3. Resultados

3.1. Alunos

PARTICIPAÇÃO

Os 281 alunos que participaram distribuem-se pelos seguintes níveis de ensino:

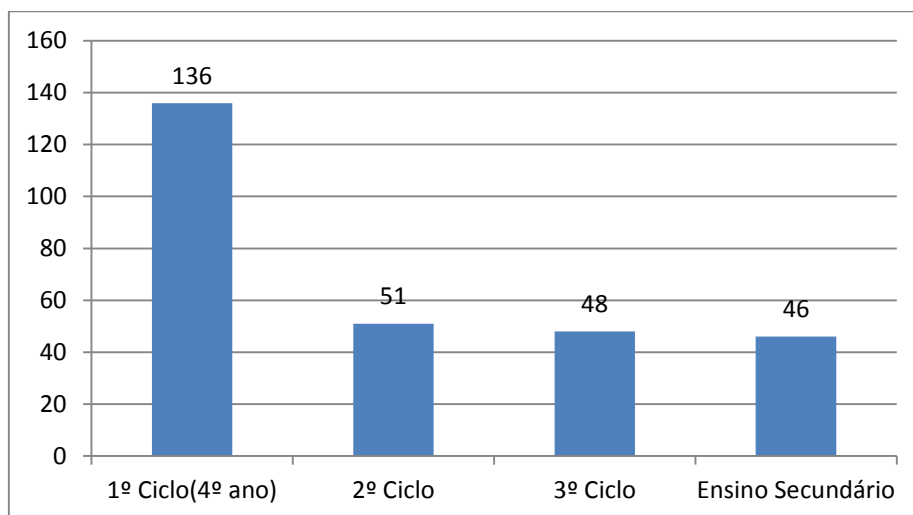


Gráfico 1 - Número de alunos participantes por nível de ensino.

3.1.1. Alunos do 1º ciclo

CARACTERIZAÇÃO

Os 136 alunos do 4º ano que participaram têm idades compreendidas entre os 9 e os 10 anos. Em relação ao sexo dos participantes, 73 (54%) pertencem ao sexo masculino e 63 (46%) pertencem ao sexo feminino.

NÍVEL DE SATISFAÇÃO

Relativamente aos resultados dos questionários aplicados aos alunos do 4º ano sobre o seu grau de satisfação no que respeita ao funcionamento da escola e dos serviços prestados obteve-se:

Tabela 1- Nível de satisfação dos alunos do 1º Ciclo (4º ano).

INDICADORES	MÉDIA ²	MÉDIA
		CAF 2006
1. Existe preocupação da escola em responder às necessidades educativas de cada aluno (atendimento, dificuldades de aprendizagem, diferentes capacidades e aptidões dos alunos, ...)	4,26	85,11
2. O pessoal docente preocupa-se em dar indicações precisas relativas ao desempenho de cada aluno, de modo a este compreender os seus pontos fortes e fracos.	4,32	86,40
3. Os alunos sentem-se à vontade, na sala de aula, para expressarem as suas dúvidas.	4,31	86,21
4. A escola dá a conhecer aos alunos o Regulamento Interno.	4,35	86,95
5. O atendimento em geral é feito de forma eficaz e cortês.	4,37	87,32
6. Os professores raramente faltam.	4,39	87,78
7. Há uma boa relação entre o pessoal docente e os alunos.	4,27	85,48
8. Há uma boa relação entre o pessoal não docente e os alunos	4,31	86,21
9. O pessoal não docente raramente falta.	4,21	84,19
10. A escola funciona bem e responde, no essencial, às necessidades dos alunos.	4,32	86,40
11. A utilização dos computadores nas aulas é útil para a aprendizagem e para a obtenção de melhores resultados.	3,76	75,18
12. As visitas de estudo e os trabalhos de campo (fora da sala de aula) são úteis para a aprendizagem.	4,35	86,95
13. Os alunos estão satisfeitos com os seus resultados escolares.	4,40	87,96
14. Os alunos gostam do ambiente e do espaço físico da Escola.	3,68	73,52
15. Os alunos dispõem, na Biblioteca Escolar, de condições favoráveis ao estudo num clima de liberdade, respeito e descontração.	3,29	65,81
16. Os alunos encontram informação variada na Biblioteca Escolar (livros, música, sessões de leitura, fóruns, entre outros) que os incentivam a ler e escrever mais e melhor.	3,96	79,23
17. Nos trabalhos escolares, os alunos recorrem com frequência, a material impresso, motores de pesquisa e à Internet, organizando o seu trabalho de forma crítica, apresentando-o em diferentes suportes / programas.	4,03	80,51
18. O Agrupamento preocupa-se com o insucesso escolar e organiza-se para o diminuir.	3,78	75,55
19. O serviço de refeitório é de qualidade e existe preocupação com uma alimentação racional.	4,15	82,90
20. Os trabalhos de grupo (dentro e fora da sala de aula) contribuem para uma melhoria da aprendizagem dos alunos.	4,20	84,01
21. Os alunos sabem que podem apresentar as suas ideias (sugestões e críticas), ao seu professor e que são ouvidos.	4,28	85,66
22. Os alunos sentem-se à vontade para apresentar questões aos seus professores.	4,69	93,75
23. Os alunos são bem atendidos pelos assistentes operacionais quando os procuram para tratar de algum assunto.	4,30	86,03
24. Os encarregados de educação dirigem-se à Escola, por sua iniciativa, para obter informações sobre os seus educandos.	4,25	84,93

² Média adaptada à escala da CAF

25. Os encarregados de educação participam nas atividades da Escola.	4,28	85,66
26. Os encarregados de educação reconhecem a autoridade do Professor.	4,35	86,95
27. Os alunos sentem-se respeitados pelo Pessoal Docente e Pessoal Não Docente da Escola.	4,69	93,75
MÉDIA SATISFAÇÃO ALUNOS 4º ANO	4,20	84,09

3.1.2. Alunos do 2º ciclo

PARTICIPAÇÃO E CARACTERIZAÇÃO

Participaram 51 alunos do 2º ciclo, dos quais 23 (45,1%) frequentam o 5º ano e 28 (54,9%) frequentam o 6º ano, com idades compreendidas entre os 10 e os 13 anos (M=11,2; DP=0,78). Em relação ao sexo dos participantes 30 (58,8%) pertencem ao sexo feminino e 21 (41,2%) pertencem ao sexo masculino.

NÍVEL DE SATISFAÇÃO

Relativamente aos resultados dos questionários aplicados aos alunos do 2º ciclo sobre o seu grau de satisfação no que respeita ao funcionamento da escola e dos serviços prestados obteve-se:

Tabela 2- Nível de satisfação dos alunos do 2º Ciclo.

INDICADORES	MÉDIA ³	MÉDIA
		CAF 2006
1. Conheço o Regulamento Interno do Agrupamento, no que diz respeito aos direitos e deveres dos alunos.	4,38	87,50
2. A Direção mostra disponibilidade para ouvir os alunos quando estes o solicitam.	4,50	90,00
3. Os professores explicam claramente a matéria e tiram as dúvidas.	4,50	90,00
4. Utilizo a biblioteca para fazer trabalhos e leituras	4,38	87,50
5. Os professores valorizam o meu trabalho e estão atentos ao que faço.	4,25	85,00
6. Conheço os critérios de avaliação	4,63	92,50
7. A avaliação das aprendizagens dos alunos é justa.	4,38	87,50
8. Participo em clubes e projetos da escola.	3,75	75,00

³ Média adaptada à escala da CAF

9. Estou satisfeito com os meus resultados escolares	4,38	87,50
10. Nas aulas há um ambiente de tranquilidade e de respeito	3,88	77,50
11. A escola resolve bem os problemas de indisciplina	4,25	85,00
12. As salas de aula são confortáveis	4,13	82,50
13. Estou satisfeito com os espaços desportivos e de recreio.	4,38	87,50
14. Estou satisfeito com a higiene e limpeza da escola.	4,00	80,00
15. Os serviços administrativos funcionam bem	4,25	85,00
16. Os serviços de papelaria e reprografia funcionam bem.	4,38	87,50
17. Estou satisfeito com os serviços prestados pelo bar	4,50	90,00
18. Estou satisfeito com os serviços prestados pelo refeitório.	3,88	77,50
19. Há uma boa relação entre os funcionários e os alunos	4,00	80,00
20. Há uma boa relação entre os professores e os alunos	4,50	90,00
21. Sei a quem me dirigir na escola, conforme o assunto que quero tratar.	4,50	90,00
22. Os professores atendem-me bem quando os procuro para tratar de algum assunto.	4,63	92,50
23. Sinto-me seguro e acompanhado nesta escola.	4,50	90,00
24. Sou bem atendido pelos funcionários quando os procuro para tratar de algum assunto	4,25	85,00
25. Tenho vários amigos na escola.	4,75	95,00
26. Conheço o plano de emergência da escola	4,63	92,50
27. Gosto desta escola	4,50	90,00
MÉDIA SATISFAÇÃO ALUNOS 2º CICLO	4,33	86,67

3.1.3. Alunos do 3º ciclo

PARTICIPAÇÃO E CARACTERIZAÇÃO

Participaram 48 alunos do 3º ciclo, com idades compreendidas entre os 12 e os 15 anos (M=14 DP=0,91). Em relação ao sexo dos participantes 21 (45,7%) pertencem ao sexo feminino e 25 (54,3%) pertencem ao sexo masculino.

NÍVEL DE SATISFAÇÃO DOS ALUNOS DO 3º CICLO

Relativamente aos resultados dos questionários aplicados aos alunos do 3º ciclo sobre o seu grau de satisfação no que respeita ao funcionamento da escola e dos serviços prestados obteve-se:

Tabela 3- Nível de satisfação dos alunos do 3º Ciclo

INDICADORES	MÉDIA ⁴	MÉDIA
		CAF 2006
1. Conheço o Regulamento Interno do Agrupamento, no que diz respeito aos direitos e deveres dos alunos.	4,06	81,25
2. A Direção mostra disponibilidade para ouvir os alunos quando estes o solicitam.	4,17	83,33
3. A Direção apoia o desenvolvimento de atividades (culturais, desportivas, etc.) propostas pelos alunos	4,14	82,81
4. A Direção incentiva a participação dos alunos na vida da escola.	4,14	82,81
5. Os alunos dispõem de circuitos adequados para efetuar reclamações sobre o funcionamento da escola	3,70	73,96
6. A escola demonstra abertura a ideias, sugestões e reclamações dos alunos.	3,98	79,69
7. A escola resolve os conflitos com justiça e de forma pedagógica.	3,85	77,08
8. A escola preocupa-se em desenvolver nos alunos o respeito pelos outros e o espírito de tolerância	4,19	83,85
9. As regras de disciplina da escola incutem o respeito pela preservação do ambiente	4,19	83,85
10. Os recursos de ensino que existem na escola (computadores, livros, material de laboratório, etc.) são suficientes.	3,52	70,31
11. Estou satisfeito com os espaços desportivos e de recreio.	4,04	80,73
12. As instalações da escola são mantidas num bom estado de conservação e higiene	3,44	68,75
13. Sinto-me seguro e acompanhado nesta escola.	4,23	84,57
14. A escola preocupa-se com a segurança na circulação dos alunos à entrada e saída do recinto escolar.	4,22	84,38
15. A escola desenvolve atividades que promovem o conhecimento sobre os cursos e as saídas vocacionais	4,01	80,21
16. Gosto desta escola.	4,01	80,21
17. Tenho confiança nos meus professores	4,20	84,04
18. Estou informado sobre os programas das disciplinas, suas finalidades e critérios de avaliação	4,11	82,29
19. Os professores incutem nos alunos hábitos de estudo e de trabalho autónomo	4,01	80,21
20. Os professores motivam os alunos para a aprendizagem ao longo da vida	4,06	81,25
21. Os professores são exigentes na atribuição de classificações.	4,06	81,25

⁴ Média adaptada à escala da CAF

22. A avaliação das aprendizagens dos alunos é justa.	3,88	77,60
23. Há uma boa relação entre os professores e os alunos.	4,02	80,32
24. Nas aulas há um ambiente de tranquilidade e de respeito.	3,52	70,31
25. A oferta de medidas de apoio educativo (aulas de apoio e outras) dá resposta às necessidades dos alunos.	4,24	84,90
26. Estou satisfeito com as atividades extracurriculares / complemento curricular (visitas de estudo, concursos, exposições, debates, clubes, desporto e outras)	3,91	78,19
27. As informações prestadas aos alunos são sempre exatas, claras e atualizadas.	3,91	78,19
28. Sei a quem me dirigir, na escola, consoante o assunto que quero tratar.	4,11	82,29
29. Os funcionários atendem-me bem quando os procuro para tratar de algum assunto.	3,59	71,81
30. O sistema de controlo de entradas e saídas, que existe na escola, funciona bem	3,91	78,13
31. Estou satisfeito com o horário das minhas aulas.	3,26	65,10
32. Estou satisfeito com os serviços de apoio prestados pela Biblioteca	4,14	82,81
33. Os serviços de papelaria/reprografia funcionam bem.	4,04	80,73
34. Estou satisfeito com os serviços prestados pelo Bar.	4,22	84,38
35. Estou satisfeito com os serviços prestados pelo Refeitório.	3,54	70,74
36. Os Serviços Administrativos funcionam bem.	4,27	85,42
MÉDIA SATISFAÇÃO ALUNOS 3º CICLO	3,97	79,38

3.1.4. Alunos do ensino secundário

PARTICIPAÇÃO E CARACTERIZAÇÃO

Participaram 46 alunos do ensino secundário, com idades compreendidas entre os 15 e os 21 anos (M=16,9 DP=1,26). Em relação ao sexo dos participantes 24 (55,8%) pertencem ao sexo feminino e 19 (44,2%) pertencem ao sexo masculino.

NÍVEL DE SATISFAÇÃO DOS ALUNOS DO ENSINO SECUNDÁRIO

Relativamente aos resultados dos questionários aplicados aos alunos do ensino secundário sobre o seu grau de satisfação no que respeita ao funcionamento da escola e dos serviços prestados obteve-se:

Tabela 4 - Nível de satisfação dos alunos do Ensino Secundário

INDICADORES	MÉDIA ⁵	MÉDIA CAF 2006
	1. Conheço o Regulamento Interno do Agrupamento, no que diz respeito aos direitos e deveres dos alunos.	3,80
2. A Direção mostra disponibilidade para ouvir os alunos quando estes o solicitam.	3,80	76,09
3. A Direção apoia o desenvolvimento de atividades (culturais, desportivas, etc.) propostas pelos alunos	3,89	77,72
4. A Direção incentiva a participação dos alunos na vida da escola.	3,83	76,63
5. Os alunos dispõem de circuitos adequados para efetuar reclamações sobre o funcionamento da escola	3,44	68,89
6. A escola demonstra abertura a ideias, sugestões e reclamações dos alunos.	3,75	75,00
7. A escola resolve os conflitos com justiça e de forma pedagógica.	3,61	72,28
8. A escola preocupa-se em desenvolver nos alunos o respeito pelos outros e o espírito de tolerância	3,91	78,26
9. As regras de disciplina da escola incutem o respeito pela preservação do ambiente	3,89	77,84
10. Os recursos de ensino que existem na escola (computadores, livros, material de laboratório, etc.) são suficientes.	3,32	66,30
11. Estou satisfeito com os espaços desportivos e de recreio.	3,67	73,37
12. As instalações da escola são mantidas num bom estado de conservação e higiene	3,51	70,11
13. Sinto-me seguro e acompanhado nesta escola.	3,69	73,89
14. A escola preocupa-se com a segurança na circulação dos alunos à entrada e saída do recinto escolar.	3,89	77,78
15. A escola desenvolve atividades que promovem o conhecimento sobre os cursos e as saídas vocacionais	3,81	76,11
16. Gosto desta escola.	3,81	76,11
17. Tenho confiança nos meus professores	4,14	82,78
18. Estou informado sobre os programas das disciplinas, suas finalidades e critérios de avaliação	4,11	82,22
19. Os professores incutem nos alunos hábitos de estudo e de trabalho autónomo	3,94	78,89
20. Os professores motivam os alunos para a aprendizagem ao longo da vida	3,92	78,33
21. Os professores são exigentes na atribuição de classificações.	4,00	80,00
22. A avaliação das aprendizagens dos alunos é justa.	3,64	72,78
23. Há uma boa relação entre os professores e os alunos.	3,94	78,89
24. Nas aulas há um ambiente de tranquilidade e de respeito.	3,58	71,67
25. A oferta de medidas de apoio educativo (aulas de apoio e outras) dá resposta às necessidades dos alunos.	3,92	78,33

⁵ Média adaptada à escala da CAF

26. Estou satisfeito com as atividades extracurriculares / complemento curricular (visitas de estudo, concursos, exposições, debates, clubes, desporto e outras)	3,61	72,22
27. As informações prestadas aos alunos são sempre exatas, claras e atualizadas.	3,58	71,67
28. Sei a quem me dirigir, na escola, consoante o assunto que quero tratar.	4,06	81,11
29. Os funcionários atendem-me bem quando os procuro para tratar de algum assunto.	3,58	71,59
30. O sistema de controlo de entradas e saídas, que existe na escola, funciona bem	3,72	74,44
31. Estou satisfeito com o horário das minhas aulas.	3,25	65,00
32. Estou satisfeito com os serviços de apoio prestados pela Biblioteca	3,78	75,56
33. Os serviços de papelaria/reprografia funcionam bem.	3,81	76,11
34. Estou satisfeito com os serviços prestados pelo Bar.	3,86	77,22
35. Estou satisfeito com os serviços prestados pelo Refeitório.	3,28	65,56
36. Os Serviços Administrativos funcionam bem.	3,78	75,56
MÉDIA SATISFAÇÃO ALUNOS ENSINO SECUNDÁRIO	3,75	75,07

O gráfico seguinte resume os níveis de satisfação dos alunos, por ciclo/nível de ensino.

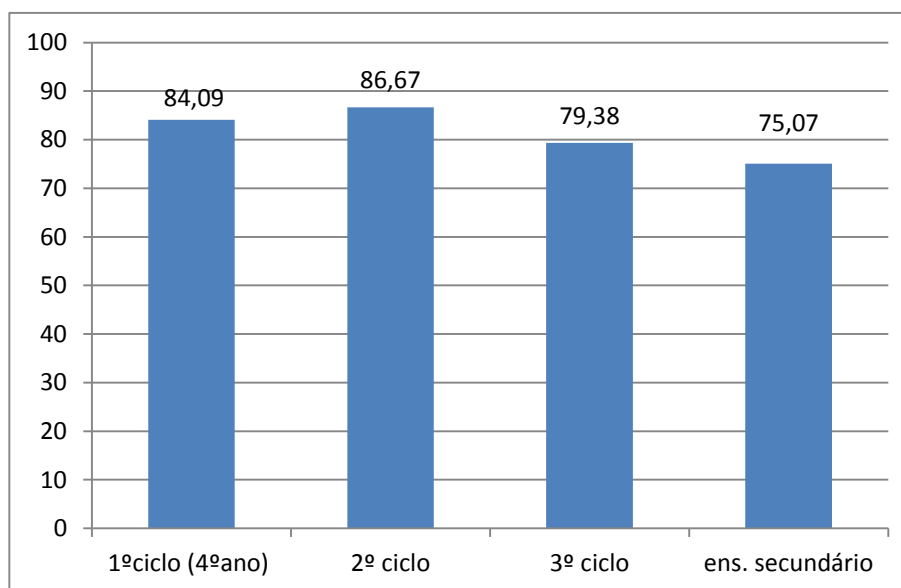


Gráfico 2 - Níveis de satisfação dos alunos por nível de ensino.

Da análise do gráfico 2 conclui-se que existe um elevado nível de satisfação dos alunos do Agrupamento, no que respeita ao funcionamento e serviços prestados. Verifica-se um padrão de satisfação muito similar ao do ano letivo anterior, mas salienta-se que **o nível de satisfação aumentou** em todos os níveis de ensino, à exceção do 2º ciclo, que diminuiu; continua a regis-

tar-se diferença no nível da satisfação dos alunos da escola sede comparativamente com os restantes estabelecimentos de ensino.

3.2. Pais/Encarregados de Educação

PARTICIPAÇÃO

Os 246 Encarregados de Educação que participaram distribuem-se pelos seguintes níveis de ensino:

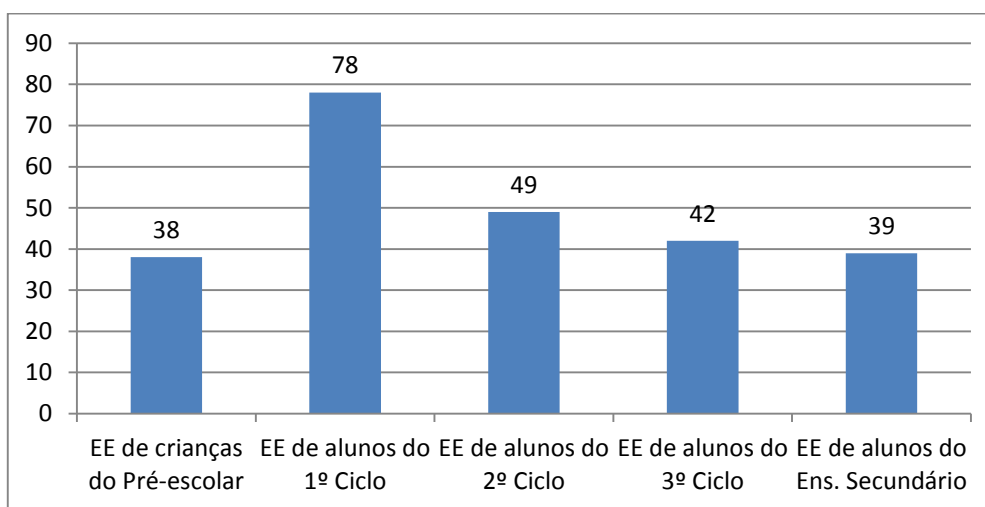


Gráfico 3 – Número de Encarregados de Educação por nível de ensino dos educandos.

3.2.1. Pais/Enc. Educação - Pré-escolar

CARACTERIZAÇÃO

Os 38 encarregados de educação participantes têm idades compreendidas entre os ≤ 30 e os 45 anos. Em relação ao sexo, 1 (3%) pertencem ao sexo masculino e 32 (97%) pertencem ao sexo feminino. Em relação às habilitações literárias, 3 possuem o 2º CEB (8,1%), 1 o 3º CEB (2,7%), 13 o ensino secundário (35,1%) e 17 possuem Licenciatura (45,9%) e 3 possuem Doutoramento (8,1%).

NÍVEL DE SATISFAÇÃO

Relativamente aos resultados dos questionários aplicados aos pais/encarregados de educação das crianças do Pré-escolar sobre o seu grau de satisfação no que respeita ao funcionamento do Jardim de Infância e dos serviços prestados obteve-se:

Tabela 5 - Nível de satisfação dos Enc. Educação das crianças do Pré-escolar

INDICADORES	MÉDIA ⁶	MÉDIA CAF 2006
	1. O Agrupamento divulga eficazmente o seu Regulamento Interno.	4,21
2. O Agrupamento divulga eficazmente o seu Plano Anual de Atividades.	4,29	85,81
3. A Direção mostra disponibilidade para ouvir os pais e encarregados de educação quando estes p solicitam.	4,48	89,58
4. A Direção é competente é dinâmica.	4,38	87,50
5. A coordenadora/responsável de escola incentiva os pais/encarregados de educação a participar na vida do JI.	4,70	94,08
6. A educadora demonstra abertura a ideias, sugestões e reclamações dos pais/encarregados de educação e alunos.	4,80	95,95
7. O JI comunica com os pais/encarregados de educação de forma clara e simples.	4,84	96,71
8. Os pais/encarregados de educação são incentivados a participar no processo de ensino/aprendizagem.	4,64	92,76
9. O JI resolve os conflitos com justiça e de forma pedagógica.	4,56	91,22
10. O JI preocupa-se em desenvolver nas crianças o respeito pelos outros e o espírito de tolerância.	4,73	94,59
11. As regras de disciplina do JI incutem o respeito pela preservação do ambiente.	4,80	95,95
12. Há uma boa relação entre educadores e crianças.	4,77	95,39
13. Há uma boa relação entre educadores e pais/encarregados de educação.	4,77	95,39
14. Há uma boa relação entre assistentes operacionais e encarregados de educação	4,64	92,76
15. Sinto que no JI há segurança e acompanhamento das crianças.	4,74	94,74
16. A coordenadora/responsável de escola preocupa-se com a segurança na circulação das crianças à entrada e saída do recinto escolar.	4,70	93,92
17. Estou satisfeito com as instalações do JI.	4,31	86,18
18. As instalações do JI são mantidas num bom estado de conservação e higiene.	4,70	94,08
19. O desempenho global do JI é bom.	4,80	96,05
20. Tenho recomendado este JI a outras famílias/amigos.	4,67	93,42
21. Estou satisfeito com o desenvolvimento do meu filho desde que frequenta este JI	4,80	96,05

⁶ Média adaptada à escala da CAF

22. Sou informado, periodicamente, sobre o desenvolvimento do meu filho.	4,80	95,95
23. As informações prestadas às famílias, são sempre exatas, claras e atualizadas	4,70	93,92
24. As convocatórias para as reuniões são feitas com antecedência, indicando de forma clara os assuntos a tratar.	4,66	93,24
25. Conheço o horário de atendimento aos pais/encarregados de educação	4,77	95,39
26. O JI preocupa-se em responder sempre e atempadamente às questões que coloco.	4,76	95,27
27. Os serviços do JI estão bem sinalizados e orientam bem as pessoas que não conhecem a escola.	4,49	89,86
28. No JI há garantia de privacidade no atendimento às famílias.	4,66	93,24
29. Estou satisfeito com o serviço de refeições.	4,26	85,16
30. Estou satisfeito com o serviço de prolongamento de horário.	4,65	93,00
31. Estou satisfeito com os serviços prestados pelos Serviços Administrativos do Agrupamento	4,27	85,42
32. A imagem do Agrupamento, na comunidade em que está inserido, é boa.	4,31	86,18
MÉDIA SATISFAÇÃO PAIS /ENC. DE EDUCAÇÃO – Pré – escolar	4,61	92,28

3.2.2. Pais/Enc. Educação - 1º Ciclo

CARACTERIZAÇÃO

Os 78 encarregados de educação participantes têm idades compreendidas entre os 30 e os 50 anos. Em relação ao sexo, 18 (23,1%) pertencem ao sexo masculino e 60 (76,9%) pertencem ao sexo feminino. Em relação às habilitações literárias dos encarregados de educação, 1 possui o 1º ciclo (1,3%), 8 o 2º CEB (10,3%), 12 o 3º CEB (15,4%), 29 o ensino secundário (37,2%) e 5 possuem Bacharelato (6,4%), 21 possuem Licenciatura (26,9%) e 2 (2,6%) Mestrado.

NÍVEL DE SATISFAÇÃO

Relativamente aos resultados dos questionários aplicados aos pais/encarregados de educação dos alunos do 1º Ciclo sobre o seu grau de satisfação no que respeita ao funcionamento da escola e dos serviços prestados obteve-se:

Tabela 6- Nível de satisfação dos Enc. Educação dos alunos do 1º Ciclo

INDICADORES	MÉDIA ⁷	MÉDIA CAF 2006
	1. O Agrupamento divulga eficazmente o seu Regulamento Interno.	4,31
2. O Agrupamento divulga eficazmente o seu Plano Anual de Atividades.	4,26	85,26
3. A Diretora mostra disponibilidade para ouvir os pais/encarregados de educação quando estes o solicitam.	4,30	86,04
4. A Direção é competente e dinâmica.	4,50	90,06
5. O(A) coordenador(a)/responsável de escola incentiva os pais/encarregados de educação a participar na vida da escola.	4,57	91,35
6. O(A) coordenador(a)/responsável de escola demonstra abertura a ideias, sugestões e reclamações dos pais/encarregados de educação e alunos.	4,60	91,99
7. O(A) coordenador(a)/responsável de escola comunica com os pais/encarregados de educação de forma clara e simples.	4,57	91,35
8. Os pais/encarregados de educação são incentivados a participar no processo de ensino/aprendizagem.	4,57	91,35
9. A escola resolve os conflitos com justiça e de forma pedagógica.	4,46	89,10
10. A escola preocupa-se em desenvolver nos alunos o respeito pelos outros e o espírito de tolerância.	4,49	89,74
11. As regras de disciplina da escola incutem o respeito pela preservação do ambiente.	4,31	86,22
12. Há uma boa relação entre professores e crianças.	4,55	90,91
13. Há uma boa relação entre professores e pais/encarregados de educação.	4,60	91,99
14. Há uma boa relação entre assistentes operacionais e encarregados de educação.	4,47	89,42
15. Sinto que na escola há segurança e acompanhamento dos alunos.	4,34	86,86
16. O(A) coordenador(a)/responsável de escola preocupa-se com a segurança na circulação das crianças à entrada e saída do recinto escolar.	4,44	88,78
17. Estou satisfeito com as instalações da escola.	4,20	83,97
18. As instalações da escola são mantidas num bom estado de conservação e higiene.	4,26	85,26
19. O desempenho global da escola é bom.	4,34	86,86
20. Tenho recomendado esta escola a outras famílias/amigos.	4,41	88,14
21. Estou satisfeito com o desenvolvimento do meu filho desde que frequenta esta escola.	4,47	89,42
22. Sou informado, periodicamente, sobre o desenvolvimento do meu filho.	4,57	91,35
23. As informações prestadas às famílias, são sempre exatas, claras e atualizadas.	4,38	87,50
24. As convocatórias para as reuniões são feitas com antecedência, indicando de forma clara os assuntos a tratar.	4,41	88,14
25. Conheço o horário de atendimento aos pais/encarregados de educação.	4,37	87,34

⁷ Média adaptada à escala da CAF

26. A escola preocupa-se em responder sempre e atempadamente às questões que coloco.	4,41	88,14
27. Os serviços da escola estão bem sinalizados e orientam bem as pessoas que não conhecem a escola.	4,13	82,57
28. Na escola há garantia de privacidade no atendimento às famílias.	4,36	87,18
29. Estou satisfeito com o serviço de refeições	3,63	72,64
30. Estou satisfeito com o serviço de prolongamento de horário.	4,16	83,21
31. Estou satisfeito com os serviços prestados pelos Serviços Administrativos do Agrupamento.	4,23	84,62
32. A imagem do Agrupamento, na comunidade em que está inserido, é boa.	4,29	85,90
MÉDIA SATISFAÇÃO PAIS /ENC. DE EDUCAÇÃO – 1º Ciclo	4,37	87,46

3.2.3. Pais/Enc. Educação -2º ciclo

CARACTERIZAÇÃO

Os 49 encarregados de educação que participaram têm idades compreendidas entre \leq 30 e os 55 anos. Em relação ao sexo, 6 (12,2%) pertencem ao sexo masculino e 43 (87,8%) pertencem ao sexo feminino. Em relação às habilitações literárias dos encarregados de educação 10 possuem o 2º CEB (20,4%), 9 o 3º CEB (18,4%), 15 o ensino secundário (30,6%), 13 possuem Licenciatura (26,5%) e 2 (4,1%) Mestrado.

NÍVEL DE SATISFAÇÃO

Relativamente aos resultados dos questionários aplicados aos pais/encarregados de educação dos alunos do 2º ciclo sobre o seu grau de satisfação no que respeita ao funcionamento da escola e dos serviços prestados obteve-se:

Tabela 7 - Nível de satisfação dos Enc. Educação dos alunos do 2º ciclo

INDICADORES	MÉDIA ⁸	MÉDIA
		CAF 2006
1.O Agrupamento divulga eficazmente o seu Regulamento Interno.	4,13	82,65
2.O Agrupamento divulga eficazmente o seu Plano Anual de Atividades	3,96	79,17
3.A Direção mostra disponibilidade para ouvir os pais/encarregados de educação quando estes o solicitam.	4,41	88,27
4. A Direção é competente é dinâmica	4,11	82,14
5.A Direção incentiva os pais/encarregados de educação a participar na vida da escola	4,08	81,63
6.A escola demonstra abertura a ideias, sugestões e reclamações dos pais/encarregados de educação e alunos	4,01	80,10
7.A escola comunica com os pais/encarregados de educação de forma clara e simples	4,13	82,65
8.Os pais/encarregados de educação são incentivados a participar no processo de ensino/aprendizagem.	3,95	79,08
9.A escola resolve os conflitos com justiça e de forma pedagógica	3,85	77,04
10.A escola preocupa-se em desenvolver nos alunos o respeito pelos outros e o espírito de tolerância	4,01	80,10
11.As regras de disciplina da escola incutem o respeito pela preservação do ambiente	3,91	78,19
12.A escola desenvolve atividades que promovem o conhecimento sobre os cursos e as saídas vocacionais.	3,81	76,14
13.Há uma boa relação entre professores e alunos.	4,06	81,25
14.Há uma boa relação entre professores e pais/encarregados de educação	4,09	81,77
15.Sinto que na escola há segurança e acompanhamento dos alunos	3,93	78,65
16.A escola preocupa-se com a segurança na circulação dos alunos à entrada e saída do recinto escolar.	3,91	78,19
17.Estou satisfeito com as instalações da escola.	3,88	77,66
18.As instalações da escola são mantidas num bom estado de conservação e higiene	3,83	76,60
19.O desempenho global da escola é bom	3,99	79,89
20.Tenho recomendado esta escola a outras famílias/amigos	3,88	77,66
21.O ensino que é dado ao(s) meu(s) educando(s) responde às minhas expectativas.	4,09	81,77
22.Os professores desenvolvem no meu educando hábitos de estudo e de trabalho autónomo	4,11	82,29
23.Nesta escola os alunos são encorajados a trabalhar com empenho.	4,10	81,91
24.A escola desenvolve no(s) meu(s) educando(s) o gosto pela aprendizagem..	4,08	81,63

⁸ Média adaptada à escala da CAF

25.Os alunos são reconhecidos quando desenvolvem um bom trabalho	4,06	81,25
26.O ensino que o meu educando tem é um ensino de qualidade	4,02	80,32
27.Os professores são exigentes na atribuição de classificações	4,14	82,81
28.Os critérios e instrumentos de avaliação são adequados e articulados com o ensino que é desenvolvido na escola.	3,99	79,79
29.Os professores são justos na atribuição de classificações.	4,02	80,32
30.A oferta de medidas de apoio educativo (aulas de apoio e outras) dá resposta às necessidades dos alunos	3,91	78,19
31.Estou satisfeito com as atividades extracurriculares / complemento curricular (visitas de estudo, concursos, exposições, debates, clubes, desporto e outras)	3,97	79,35
32.Sou informado, periodicamente, sobre os progressos e dificuldades do(s) meu(s) educando(s)	4,11	82,29
33.As informações prestadas, quer aos alunos quer às famílias, são sempre exatas, claras e atualizadas	4,20	84,04
34.Sei a quem me dirigir, na escola, consoante o assunto que quero tratar.	4,09	81,77
35.A escola preocupa-se em responder sempre e atempadamente às questões que coloco.	3,94	78,72
36.Os serviços da escola estão bem sinalizados e orientam bem as pessoas que não conhecem a escola.	3,86	77,13
37.O sistema de controlo de entradas e saídas, que existe na escola, funciona bem.	3,98	79,69
38.Na escola há garantia de privacidade no atendimento aos alunos e às famílias	4,15	82,98
39.Estou satisfeito com o horário do(s) meu(s) educando(s)	4,06	81,25
40.Estou satisfeito com os serviços de apoio prestados pela Biblioteca	4,08	81,67
41.Estou satisfeito com os serviços prestados pela Papelaria/Reprografia	4,18	83,70
42. Estou satisfeito com os serviços prestados pelo Bar.	4,05	80,98
43.Estou satisfeito com os serviços prestados pelo Refeitório.	3,07	61,46
44.Estou satisfeito com os serviços prestados pelos Serviços Administrativos	4,11	82,29
45.A imagem do Agrupamento, na comunidade em que está inserido, é boa.	4,04	80,73
MÉDIA SATISFAÇÃO PAIS /ENC. DE EDUCAÇÃO - 2º CICLO	4,01	80,16

3.2.4. Pais/Enc. Educação - 3º Ciclo

CARACTERIZAÇÃO

Os 42 encarregados de educação que participaram têm idades compreendidas entre \leq 30 e mais de 55 anos. Em relação ao sexo, 6 (15,4%) pertencem ao sexo masculino e 33

(84,6%) pertencem ao sexo feminino. Em relação às habilitações literárias dos encarregados de educação 2 possuem o 1º ciclo (4,8%), 6 o 2º CEB (14,3%), 7 o 3º CEB (16,7%), 20 o ensino secundário (47,6%) e 1 possui Bacharelato (2,4%) e 6 (14,3) Licenciatura.

NÍVEL DE SATISFAÇÃO

Relativamente aos resultados dos questionários aplicados aos pais/encarregados de educação dos alunos do 3º ciclo sobre o seu grau de satisfação no que respeita ao funcionamento da escola e dos serviços prestados obteve-se:

Tabela 8 - Nível de satisfação dos Enc. Educação dos alunos do 3º ciclo

INDICADORES	MÉDIA ⁹	MÉDIA CAF 2006
1.O Agrupamento divulga eficazmente o seu Regulamento Interno.	4,20	83,93
2.O Agrupamento divulga eficazmente o seu Plano Anual de Atividades	4,08	81,55
3.A Direção mostra disponibilidade para ouvir os pais/encarregados de educação quando estes o solicitam.	4,55	91,07
4. A Direção é competente é dinâmica	4,20	83,93
5.A Direção incentiva os pais/encarregados de educação a participar na vida da escola	4,26	85,12
6.A escola demonstra abertura a ideias, sugestões e reclamações dos pais/encarregados de educação e alunos	4,14	82,74
7.A escola comunica com os pais/encarregados de educação de forma clara e simples	4,29	85,71
8.Os pais/encarregados de educação são incentivados a participar no processo de ensino/aprendizagem.	3,90	77,98
9.A escola resolve os conflitos com justiça e de forma pedagógica	3,96	79,27
10.A escola preocupa-se em desenvolver nos alunos o respeito pelos outros e o espírito de tolerância	4,17	83,33
11.As regras de disciplina da escola incutem o respeito pela preservação do ambiente	4,14	82,74
12.A escola desenvolve atividades que promovem o conhecimento sobre os cursos e as saídas vocacionais.	3,99	79,88
13.Há uma boa relação entre professores e alunos.	4,02	80,36
14.Há uma boa relação entre professores e pais/encarregados de educação	4,18	83,54
15.Sinto que na escola há segurança e acompanhamento dos alunos	4,21	84,15
16.A escola preocupa-se com a segurança na circulação dos alunos à entrada e saída do recinto escolar.	4,23	84,52
17.Estou satisfeito com as instalações da escola.	3,99	79,76
18.As instalações da escola são mantidas num bom estado de conservação e higiene	3,96	79,17

⁹ Média adaptada à escala da CAF

19.O desempenho global da escola é bom	4,02	80,36
20.Tenho recomendado esta escola a outras famílias/amigos	4,14	82,74
21.O ensino que é dado ao(s) meu(s) educando(s) responde às minhas expectativas.	3,93	78,66
22.Os professores desenvolvem no meu educando hábitos de estudo e de trabalho autónomo	4,08	81,55
23.Nesta escola os alunos são encorajados a trabalhar com empenho.	4,17	83,33
24.A escola desenvolve no(s) meu(s) educando(s) o gosto pela aprendizagem..	4,12	82,32
25.Os alunos são reconhecidos quando desenvolvem um bom trabalho	4,23	84,52
26.O ensino que o meu educando tem é um ensino de qualidade	4,14	82,74
27.Os professores são exigentes na atribuição de classificações	4,11	82,14
28.Os critérios e instrumentos de avaliação são adequados e articulados com o ensino que é desenvolvido na escola.	4,09	81,71
29.Os professores são justos na atribuição de classificações.	3,99	79,76
30.A oferta de medidas de apoio educativo (aulas de apoio e outras) dá resposta às necessidades dos alunos	4,08	81,55
31.Estou satisfeito com as atividades extracurriculares / complemento curricular (visitas de estudo, concursos, exposições, debates, clubes, desporto e outras)	4,08	81,55
32.Sou informado, periodicamente, sobre os progressos e dificuldades do(s) meu(s) educando(s)	4,20	83,93
33.As informações prestadas, quer aos alunos quer às famílias, são sempre exatas, claras e atualizadas	3,99	79,76
34.Sei a quem me dirigir, na escola, consoante o assunto que quero tratar.	4,32	86,31
35.A escola preocupa-se em responder sempre e atempadamente às questões que coloco.	4,08	81,55
36.Os serviços da escola estão bem sinalizados e orientam bem as pessoas que não conhecem a escola.	4,11	82,14
37.O sistema de controlo de entradas e saídas, que existe na escola, funciona bem.	3,84	76,79
38.Na escola há garantia de privacidade no atendimento aos alunos e às famílias	4,17	83,33
39.Estou satisfeito com o horário do(s) meu(s) educando(s)	3,75	75,00
40.Estou satisfeito com os serviços de apoio prestados pela Biblioteca	4,02	80,36
41.Estou satisfeito com os serviços prestados pela Papelaria/Reprografia	4,02	80,49
42. Estou satisfeito com os serviços prestados pelo Bar.	3,81	76,19
43.Estou satisfeito com os serviços prestados pelo Refeitório.	3,63	72,56
44.Estou satisfeito com os serviços prestados pelos Serviços Administrativos	4,11	82,14
45.A imagem do Agrupamento, na comunidade em que está inserido, é boa.	4,17	83,33
MÉDIA SATISFAÇÃO PAIS /ENC. DE EDUCAÇÃO - 3º CICLO	4,08	81,68

3.2.5. Pais/Enc. Educação -Ens. Secundário

CARACTERIZAÇÃO

Os 39 encarregados de educação que participaram têm idades compreendidas entre os ≤30 e os 55 anos. Em relação ao sexo, 8 (21,1%) pertencem ao sexo masculino e 30 (78,9%) pertencem ao sexo feminino. Em relação às habilitações literárias dos encarregados de educação 1 possui o 1º ciclo (2,6%), 3 o 2º CEB (7,7%), 8 o 3º CEB (20,5%), 14 o ensino secundário (35,9%), 1 possui Bacharelato (2,6%), 11 possuem Licenciatura (28,2%) e 1 (2,6%) Mestrado.

NÍVEL DE SATISFAÇÃO

Relativamente aos resultados dos questionários aplicados aos pais/encarregados de educação dos alunos do ensino secundário sobre o seu grau de satisfação no que respeita ao funcionamento da escola e dos serviços prestados obteve-se:

Tabela 9 - Nível de satisfação dos Enc. Educação dos alunos do ens. secundário

INDICADORES	MÉ- DIA ¹⁰	MÉDIA CAF 2006
1.O Agrupamento divulga eficazmente o seu Regulamento Interno.	4,10	82,05
2.O Agrupamento divulga eficazmente o seu Plano Anual de Atividades	3,97	79,49
3.A Direção mostra disponibilidade para ouvir os pais/encarregados de educação quando estes o solicitam.	4,36	87,18
4. A Direção é competente é dinâmica	4,01	80,13
5.A Direção incentiva os pais/encarregados de educação a participar na vida da escola	3,91	78,21
6.A escola demonstra abertura a ideias, sugestões e reclamações dos pais/encarregados de educação e alunos	3,78	75,64
7.A escola comunica com os pais/encarregados de educação de forma clara e simples	4,01	80,13
8.Os pais/encarregados de educação são incentivados a participar no processo de ensino/aprendizagem.	3,98	79,61
9.A escola resolve os conflitos com justiça e de forma pedagógica	3,55	71,05
10.A escola preocupa-se em desenvolver nos alunos o respeito pelos outros e o espírito de tolerância	4,04	80,77
11.As regras de disciplina da escola incutem o respeito pela preservação do ambiente	4,07	81,41
12.A escola desenvolve atividades que promovem o conhecimento sobre os cursos e as saídas vocacionais.	3,78	75,66

¹⁰ Média adaptada à escala da CAF

13.Há uma boa relação entre professores e alunos.	3,91	78,29
14.Há uma boa relação entre professores e pais/encarregados de educação	3,97	79,49
15.Sinto que na escola há segurança e acompanhamento dos alunos	3,78	75,66
16.A escola preocupa-se com a segurança na circulação dos alunos à entrada e saída do recinto escolar.	3,82	76,32
17.Estou satisfeito com as instalações da escola.	3,65	73,03
18.As instalações da escola são mantidas num bom estado de conservação e higiene	3,49	69,87
19.O desempenho global da escola é bom	3,91	78,21
20.Tenho recomendado esta escola a outras famílias/amigos	3,94	78,85
21.O ensino que é dado ao(s) meu(s) educando(s) responde às minhas expectativas.	3,78	75,64
22.Os professores desenvolvem no meu educando hábitos de estudo e de trabalho autónomo	3,75	75,00
23.Nesta escola os alunos são encorajados a trabalhar com empenho.	3,75	75,00
24.A escola desenvolve no(s) meu(s) educando(s) o gosto pela aprendizagem..	3,75	75,00
25.Os alunos são reconhecidos quando desenvolvem um bom trabalho	4,07	81,41
26.O ensino que o meu educando tem é um ensino de qualidade	3,72	74,36
27.Os professores são exigentes na atribuição de classificações	3,75	75,00
28.Os critérios e instrumentos de avaliação são adequados e articulados com o ensino que é desenvolvido na escola.	3,45	69,08
29.Os professores são justos na atribuição de classificações.	3,48	69,59
30.A oferta de medidas de apoio educativo (aulas de apoio e outras) dá resposta às necessidades dos alunos	3,65	73,08
31.Estou satisfeito com as atividades extracurriculares / complemento curricular (visitas de estudo, concursos, exposições, debates, clubes, desporto e outras)	3,72	74,36
32.Sou informado, periodicamente, sobre os progressos e dificuldades do(s) meu(s) educando(s)	3,75	75,00
33.As informações prestadas, quer aos alunos quer às famílias, são sempre exatas, claras e atualizadas	3,55	71,05
34.Sei a quem me dirigir, na escola, consoante o assunto que quero tratar.	4,10	82,05
35.A escola preocupa-se em responder sempre e atempadamente às questões que coloco.	3,88	77,63
36.Os serviços da escola estão bem sinalizados e orientam bem as pessoas que não conhecem a escola.	3,91	78,29
37.O sistema de controlo de entradas e saídas, que existe na escola, funciona bem.	3,85	76,97
38.Na escola há garantia de privacidade no atendimento aos alunos e às famílias	3,85	77,03
39.Estou satisfeito com o horário do(s) meu(s) educando(s)	3,68	73,68
40.Estou satisfeito com os serviços de apoio prestados pela Biblioteca	3,72	74,34
41.Estou satisfeito com os serviços prestados pela Papelaria/Reprografia	3,91	78,29
42. Estou satisfeito com os serviços prestados pelo Bar.	3,86	77,14

43. Estou satisfeito com os serviços prestados pelo Refeitório.	3,48	69,59
44. Estou satisfeito com os serviços prestados pelos Serviços Administrativos	3,88	77,63
45. A imagem do Agrupamento, na comunidade em que está inserido, é boa.	3,95	78,95
MÉDIA SATISFAÇÃO PAIS / ENC. DE EDUCAÇÃO – Ens. Secund	3,83	76,58

O gráfico seguinte resume os níveis de satisfação dos pais/ encarregados de educação, por ciclo/nível de ensino:

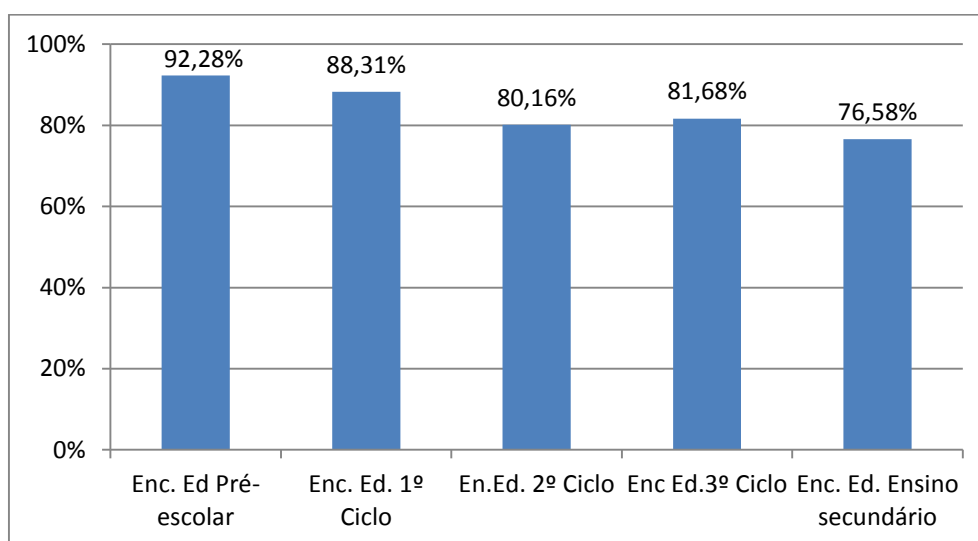


Gráfico 4 - Níveis de satisfação dos Encarregados de Educação por ciclo/nível de ensino

Da análise do gráfico 4 conclui-se que existe um elevado nível de satisfação dos Encarregados de Educação do Agrupamento, no que respeita ao funcionamento e serviços prestados. O padrão de satisfação é muito similar ao obtido no ano letivo anterior, verificando-se, globalmente, uma diminuição progressiva com o aumento do nível de ensino dos educandos; salienta-se **o aumento dos níveis de satisfação** em todos os setores à exceção do referente a EE do 2º ciclo, que se mantém praticamente igual.

3.3. Pessoal não docente

PARTICIPAÇÃO

Participaram 23 não docentes, assim distribuídos por categoria profissional:

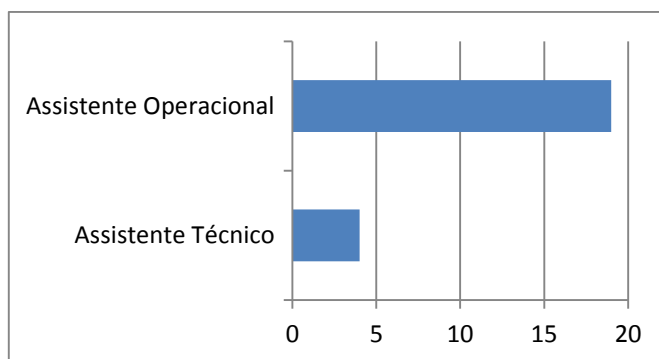


Gráfico 5 - Categoria profissional do Pessoal não Docente

CARACTERIZAÇÃO

Os não docentes participantes têm idades compreendidas entre os 30 e mais de 55 anos. Em relação ao sexo, 5 (21,7%) pertencem ao sexo masculino e 18 (78,3%) pertencem ao sexo feminino. Em relação às habilitações literárias do pessoal não docente 1 possui o 1º ciclo (4,3%), 2 o 2º CEB (8,7%), 2 o 3º CEB (8,7%), 16 o ensino secundário (69,6%) e 2 (8,7%) Bacharelato.

NÍVEL DE SATISFAÇÃO

Relativamente aos resultados dos questionários aplicados ao pessoal não docente sobre o seu grau de satisfação no que respeita ao funcionamento do Agrupamento obteve-se:

Tabela 10 - Nível de satisfação do Pessoal não Docente

INDICADORES	MÉDIA	MÉDIA CAF 2006
1. A Direção, com a sua atuação, cria um clima de confiança.	3,86	77,17
2. A comunicação com a Direção é fácil.	3,96	79,25
3. A Direção preocupa-se em facilitar aos funcionários os recursos necessários ao seu desempenho	3,80	76,00
4. A Direção apoia e incentiva o trabalho de equipa.	3,75	75,00
5. A Direção proporciona aos funcionários, pontualmente, um horário flexível por forma a compatibilizarem a sua vida profissional com a sua vida familiar	3,80	76,00

6. Neste agrupamento, as informações e decisões fundamentais do Ministério da Educação são divulgadas a todos os colaboradores.	3,70	74,00
7. O trabalho dos funcionários é reconhecido e valorizado pela Direção.	3,59	71,75
8. A Direção interessa-se pessoalmente na resolução conjunta dos problemas que surgem.	3,75	75,00
9. A Direção apoia todas as iniciativas de inovação e melhoria.	3,86	77,25
10. A atitude da Direção motiva os seus colaboradores	3,64	72,75
11. A Direção é competente, dinâmica e sabe gerir conflitos.	3,70	74,00
12. Neste Agrupamento, os funcionários são ouvidos durante o seu processo de avaliação.	3,48	69,50
13. Conheço o Regulamento Interno do Agrupamento	3,80	76,00
14. Neste Agrupamento os funcionários são ouvidos para definir o seu plano anual de formação.	3,15	63,00
15. Procura-se que os funcionários recebam formação adequada para o seu desenvolvimento profissional e pessoal	3,26	65,25
16. Reconheço que existe uma cultura de colaboração entre os membros da comunidade educativa	3,43	68,50
17. Na distribuição do trabalho tem-se em conta as capacidades profissionais de cada um.	3,64	72,75
18. A Direção apoia os funcionários na resolução de problemas pessoais e profissionais	3,64	72,75
19. Os funcionários são motivados a participarem em reuniões sobre melhorias de procedimentos a nível de escola.	3,59	71,75
20. Nesta escola, sinto-me respeitado e valorizado.	3,48	69,50
21. Os funcionários podem sempre dar a sua opinião e são escutados.	3,59	71,75
22. Estou satisfeito com o clima/ ambiente da escola	3,54	70,75
23. Estou satisfeito com as condições de trabalho que tenho na escola.	3,70	74,00
24. A escola está a corresponder às minhas expectativas.	3,54	70,75
25. Na atribuição de trabalho, tem-se em conta as necessidades específicas da tarefa.	3,48	69,50
26. Todos os funcionários conhecem a sua função e respetivas tarefas	3,96	79,25
27. Há um Manual de Acolhimento, atualizado, para os novos funcionários	2,99	59,75
28. Gosto do trabalho que desenvolvo, em geral, na escola.	4,13	82,50
29. Os funcionários desenvolvem, habitualmente, trabalho em equipa.	3,43	68,50
30. Neste agrupamento, é ministrada uma formação inicial sobre o serviço, a todos os novos funcionários.	3,21	64,25
31. Participo regularmente em ações de formação.	3,15	63,00

32. A escola dispõe de bar, refeitório, vestiário e outros apoios que facilitam a vida dos funcionários.	3,38	67,50
33. Estou satisfeito com as condições de higiene da escola	4,19	83,75
34. Estou satisfeito com as condições de segurança existentes na escola	4,08	81,50
35. O agrupamento tem boas relações com os agrupamentos / instituições do seu Concelho.	3,80	76,00
36. A imagem do agrupamento, na comunidade em que está inserida é boa.	3,86	77,25
37. A comunidade educativa é incentivada a participar/colaborar nas atividades realizadas no agrupamento.	3,80	76,00
38. O agrupamento preocupa-se com a segurança na circulação dos alunos à entrada e saída das escolas.	4,13	82,50
39. O agrupamento tem um horário de funcionamento e de atendimento que responde às necessidades da população que serve.	4,08	81,50
MÉDIA SATISFAÇÃO PESSOAL NÃO DOCENTE	3,66	73,26

Comparando estes resultados com os obtidos no ano letivo anterior¹¹, verifica-se que ocorreu uma **ligeira melhoria** na satisfação do pessoal não docente.

3.4. Pessoal Docente

PARTICIPAÇÃO

Participaram 119 docentes, assim distribuídos pelos diferentes níveis de ensino:

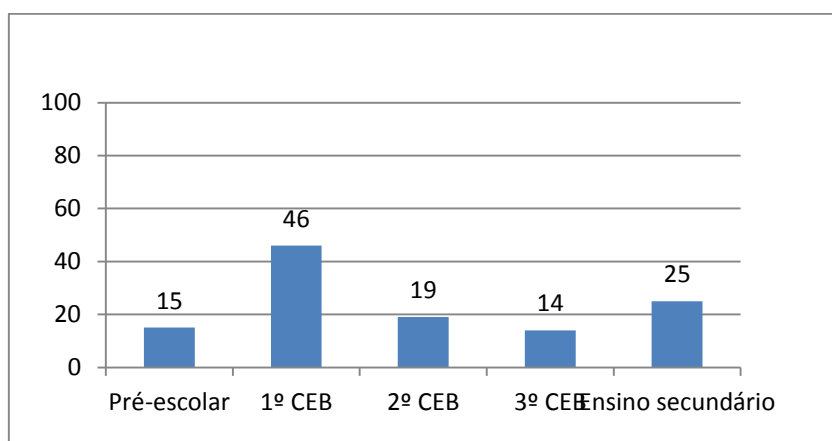


Gráfico 6 - Número de docentes participantes por nível de ensino lecionado

¹¹ Média de satisfação ano letivo 2013/14: 3,43 e 68,51%.

CARACTERIZAÇÃO

Foi possível fazer a caracterização dos docentes respondentes relativamente a algumas dimensões, que a seguir se apresentam.

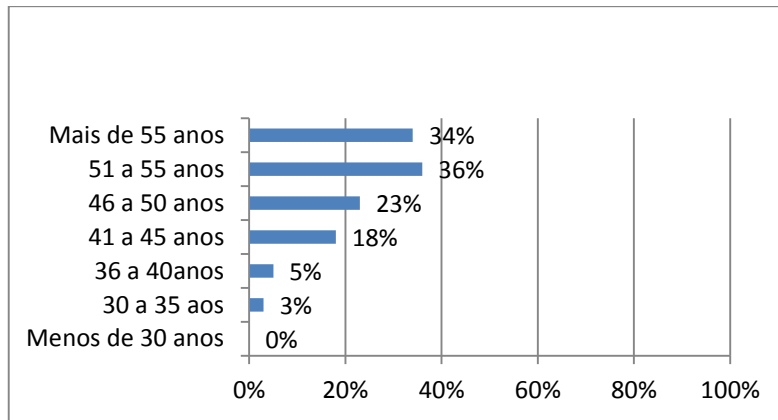


Gráfico 7 - Caracterização etária do Pessoal Docente

No que diz respeito à caracterização do género do pessoal não docente, o resultado é o seguinte:

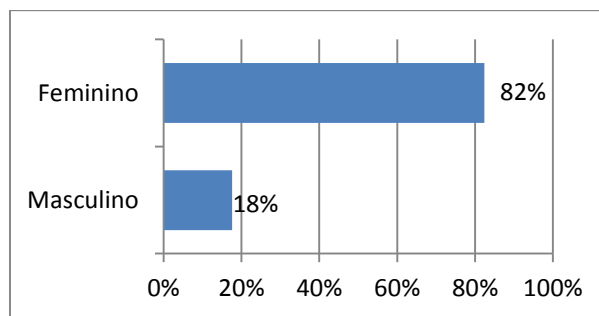


Gráfico 8 - Caracterização do género do Pessoal Docente

O gráfico seguinte resume o nível de satisfação do Pessoal Docente por nível de ensino:

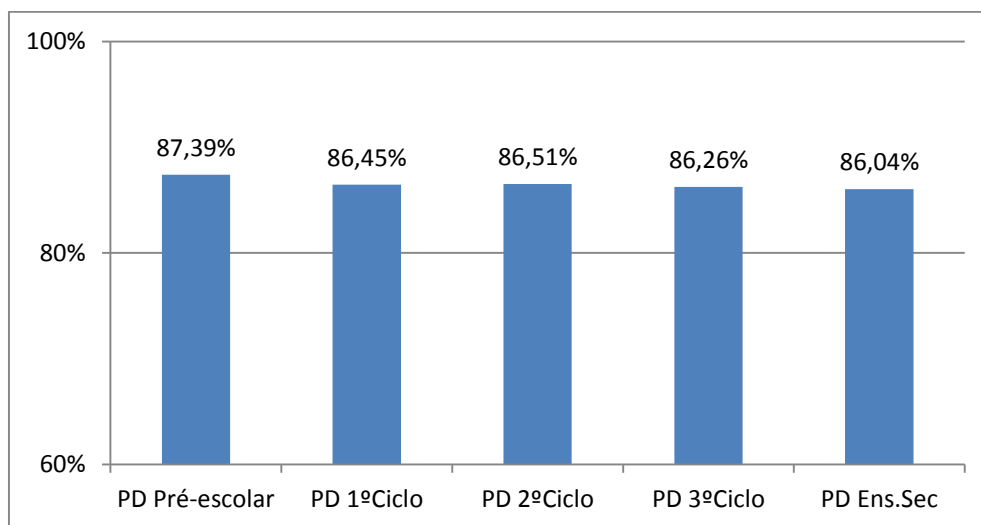


Gráfico 9 - Nível de satisfação do pessoal docente por nível de ensino

A análise do gráfico 9 evidencia um elevado nível de satisfação do pessoal docente. Comparando estes resultados com os obtidos no ano letivo anterior, verifica-se que ocorreu um **aumento nos níveis de satisfação do pessoal docente**, em todos os níveis de ensino, tendendo a uma maior aproximação dos valores obtidos.

O gráfico seguinte traduz os níveis de satisfação do pessoal docente por critério CAF; pela proximidade dos valores obtidos, a escala utilizada pretende facilitar a análise do mesmo.

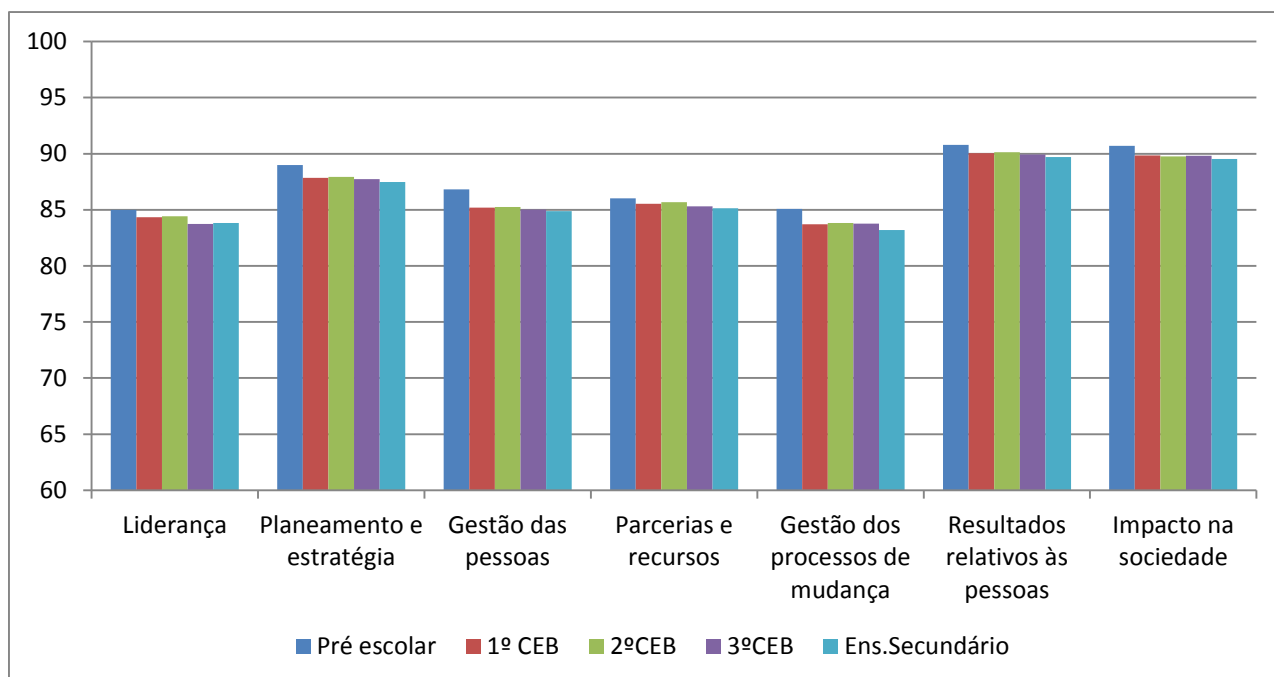


Gráfico 10 - Nível de satisfação do pessoal docente por nível de ensino e critério CAF

Da análise do gráfico 10 conclui-se que, globalmente, existe uma avaliação bastante positiva e consensual do pessoal docente do agrupamento; destaca-se, em torno dos diferentes critérios, a avaliação mais elevada levada a cabo pelos docentes do Pré-escolar e a tendência genérica, da diminuição progressiva, embora ténue, do nível da satisfação com o aumento do nível de ensino dos docentes. O critério “Gestão dos processos de mudança” constitui-se como o que obteve apreciação mais baixa, enquanto que o critério “Resultados relativos às pessoas” se constitui como o que apresenta apreciação mais elevada.

4. Pontos fortes e aspetos a melhorar

Apresentam-se de seguida os resultados numa perspetiva qualitativa, evidenciando os “Pontos Fortes” e os “Aspetos a Melhorar” no âmbito dos diferentes critérios e subcritérios do Modelo CAF- Educação. Consideram-se como “Pontos Fortes” os que se referem aos aspetos que o Agrupamento já desempenha com qualidade e sobre os quais a satisfação da comunidade educativa é bastante positiva; por outro lado, os “Aspetos a Melhorar” são os aspetos em que o Agrupamento ainda não conseguiu alcançar o nível necessário à obtenção de uma maior satisfação por parte dessa mesma comunidade.

A pontuação de referência dos pontos fortes e a pontuação de referência dos aspetos a melhorar foi calculada a partir do valor da média final cada sector (alunos, EE, PD e PND): para a identificação dos pontos fortes somou-se o valor do desvio padrão à média final e para a identificação dos aspetos a melhorar, subtraiu-se o valor do desvio padrão à média final.

Critério 1 - Liderança

<p>Conceito: Como os órgãos de gestão do Agrupamento desenvolvem e prosseguem a missão*, a visão* e os valores* necessários para sustentar, a longo prazo, o sucesso do mesmo e os implementam através de ações e comportamentos adequados e estão pessoalmente comprometidos em assegurar o desenvolvimento e a implementação do sistema de gestão do Agrupamento</p>
<p>Pontos fortes</p>
<p>Aspetos a melhorar</p>
<ul style="list-style-type: none"> • Desenvolver um projeto de formação contínua centrado nas necessidades do Agrupamento. (PD PrE, 1º, 2º, 3ºCEB e Sec) • Avaliar o grau de satisfação dos docentes. (PD PrE, 1º, 3ºCEB e Sec) • Reconhecer e premiar os esforços individuais e das equipas. (PD PrE, 1º, 2º, 3ºCEB e Sec)

Critério 2 – Planeamento e Estratégia

Conceito: Como o agrupamento implementa a sua missão e visão através de uma estratégia* clara orientada para todas as partes interessadas, e suportada por políticas, planos, metas, objetivos e processos adequados.

Pontos fortes

- O Plano Anual de Atividades engloba atividades que envolve os diferentes sectores do Agrupamento. (PD PrE, 1º, 2º, 3º e Sec)
- É feita reflexão sobre os processos e resultados educativos pelos órgãos competentes. (PD PrE)

Aspetos a melhorar

Critério 3 – Pessoas

Conceito: Como o agrupamento gere, desenvolve e promove as competências e todo o potencial dos seus colaboradores, tanto ao nível individual como organizacional, de forma a apoiar a sua estratégia e planeamento, e assegurar o eficaz funcionamento dos processos.

Pontos fortes

Aspetos a melhorar

Questionários

Critério 4 – Parcerias e Recursos

Conceito - Como o agrupamento planeia e gere as parcerias e os recursos internos de forma a garantir a prossecução da política e da estratégia e o eficaz funcionamento dos processos
Pontos fortes
Aspetos a melhorar
<ul style="list-style-type: none"> • Informar os Departamentos do orçamento atribuído e da evolução da sua execução. (PD PrE, 1º, 2º, 3º e Sec) • Criar condições de acesso a pessoas com mobilidade reduzida. (PD PrE , 1º, 2º, 3º e Sec)

Critério 5 – Processos

Conceito - Como o agrupamento concebe, gere e melhora os seus processos-chave* de modo a apoiar e inovar a política e a estratégia definidas, a garantir a plena satisfação e a gerar mais-valias para os seus alunos e outras partes interessadas.
Pontos fortes
<ul style="list-style-type: none"> • Os professores informam os alunos sobre os critérios de avaliação que utilizam e fomentam a autoavaliação. (PD PrE, 1º, 2º, 3º e Sec).
Aspetos a melhorar
<ul style="list-style-type: none"> • Benchmarking envolvendo docentes, não docentes e discentes (PD PrE, 1º, 2º, 3º Sec); • Práticas de acompanhamento e supervisão interna da prática letiva dos professores. (PD PrE, 1º, 2º, 3º e Sec); • Formas para acompanhar os ex-alunos e o seu desempenho. (PD PrE, 1º, 2º, 3º e Sec).

Critério 6 – Resultados orientados para os cidadãos/clientes

Conceito - Os resultados que o Agrupamento está a alcançar em relação à satisfação dos alunos/formandos e encarregados de educação		
Pontos fortes		
	Alunos	Pais/ Encarregados de Educação
PRÉ-ESCOLAR		<ul style="list-style-type: none"> • A educadora demonstra abertura a ideias, sugestões e reclamações dos pais/encarregados de educação e alunos; • A educadora comunica com os pais/encarregados de educação de forma clara e simples; • As regras de disciplina do JI incutem o respeito pela preservação do ambiente; • O desempenho global do JI é bom; • Satisfação com o desenvolvimento do educando desde que frequenta este JI; • Ser informado, periodicamente, sobre o desenvolvimento do filho/educando
1º CEB	<ul style="list-style-type: none"> • Os alunos sentem-se à vontade para apresentar questões aos seus professores; • Os alunos sentem-se respeitados pelo Pessoal Docente e Pessoal Não Docente da Escola. 	<ul style="list-style-type: none"> • O(A) coordenador(a)/responsável de escola incentiva os pais/encarregados de educação a participar na vida da escola; • O(A) coordenador(a)/responsável de escola demonstra abertura a ideias, sugestões e reclamações dos pais/encarregados de educação e alunos; • O(A) coordenador(a)/responsável de escola comunica com os pais/encarregados de educação de forma clara e simples; • Os pais/encarregados de educação são incentivados a participar no processo de ensino/aprendizagem; • Há uma boa relação entre professores e pais/encarregados de educação; • Ser informado, periodicamente, sobre o desenvolvimento do filho/educando.
2º CEB	<ul style="list-style-type: none"> • O conhecimento dos critérios de avaliação; • Os professores atendem bem os alunos quando estes os procuram para tratar de algum assunto; • Têm vários amigos na escola; • O conhecimento do plano de emergência da escola. 	<ul style="list-style-type: none"> • A Direção mostra disponibilidade para ouvir os pais/encarregados de educação quando estes o solicitam; • As informações prestadas, quer aos alunos quer às famílias, são sempre exatas, claras e atualizadas.

3º CEB	<ul style="list-style-type: none"> Os alunos sentem-se seguros e acompanhados nesta escola; A oferta de medidas de apoio educativo (aulas de apoio e outras) dá resposta às necessidades dos alunos; Os Serviços Administrativos funcionam bem. 	<ul style="list-style-type: none"> A Direção mostra disponibilidade para ouvir os pais/encarregados de educação quando estes o solicitam; A Direção incentiva os pais/encarregados de educação a participar na vida da escola; A escola comunica com os pais/encarregados de educação de forma clara e simples; Sabem a quem se dirigir, na escola, consoante o assunto que querem tratar;
ENSINO SECUNDÁRIO	<ul style="list-style-type: none"> Os alunos têm confiança nos seus professores; Estão informados sobre os programas das disciplinas, suas finalidades e critérios de avaliação; Os professores são exigentes na atribuição de classificações; Sabem a quem se dirigir, na escola, consoante o assunto que querem tratar. 	<ul style="list-style-type: none"> O Agrupamento divulga eficazmente o seu Regulamento Interno; A Direção mostra disponibilidade para ouvir os pais/encarregados de educação quando estes o solicitam; A escola preocupa-se em desenvolver nos alunos o respeito pelos outros e o espírito de tolerância; As regras de disciplina da escola incutem o respeito pela preservação do ambiente; Os alunos são reconhecidos quando desenvolvem um bom trabalho; Sabem a quem se dirigir, na escola, consoante o assunto que querem tratar.
Aspetos a melhorar		
Alunos		Pais/Encarregados de Educação
PRÉ-ESCOLAR		<ul style="list-style-type: none"> A divulgação eficaz do seu Regulamento Interno; A divulgação eficaz do seu Plano Anual de Atividades; A competência e dinamismo da Direção; A satisfação com as instalações do JI; A satisfação com o serviço de refeições; A satisfação com os serviços prestados pelos Serviços Administrativos do Agrupamento; A imagem do Agrupamento, na comunidade em que está inserido.

<p>1º CEB</p>	<ul style="list-style-type: none"> • A utilização dos computadores nas aulas, para a aprendizagem e para a obtenção de melhores resultados; • O ambiente e o espaço físico da Escola; • Condições favoráveis ao estudo, na Biblioteca Escolar, num clima de liberdade, respeito e descontração; • A preocupação com o insucesso escolar e organização para o diminuir. 	<ul style="list-style-type: none"> • A satisfação com o serviço de refeições; • A satisfação com o serviço de prolongamento de horário.
<p>2º CEB</p>	<ul style="list-style-type: none"> • A participação em clubes e projetos da escola; • A existência nas aulas de um ambiente de tranquilidade e de respeito; • A satisfação com a higiene e limpeza da escola; • A satisfação com os serviços prestados pelo refeitório; • A relação entre os funcionários e os alunos. 	<ul style="list-style-type: none"> • O desenvolvimento de atividades que promovam o conhecimento sobre os cursos e as saídas vocacionais; • A manutenção das instalações da escola num bom estado de conservação e higiene; • A satisfação com os serviços prestados pelo Refeitório.
<p>3º CEB</p>	<ul style="list-style-type: none"> • Os alunos disporem de circuitos adequados para efetuar reclamações sobre o funcionamento da escola; • Os recursos de ensino que existem na escola (computadores, livros, material de laboratório, etc.); • A manutenção das instalações da escola num bom estado de conservação e higiene; • A existência nas aulas de um ambiente de tranquilidade e de respeito; • Melhorar o atendimento prestado pelos funcionários quando os alunos os procuram para tratar de algum assunto; • A satisfação com o horário das aulas; • A satisfação com os serviços prestados pelo Refeitório. 	<ul style="list-style-type: none"> • A participação dos pais/encarregados de educação no processo de ensino/aprendizagem; • O funcionamento do sistema de controlo de entradas e saídas da escola; • A satisfação com o horário do(s) seu(s) educando(s); • A satisfação com os serviços prestados pelo Bar; • A satisfação com os serviços prestados pelo Refeitório.

Ensino Secundário	<ul style="list-style-type: none"> Os alunos disporem de circuitos adequados para efetuarem reclamações sobre o funcionamento da escola; Os recursos de ensino que existem na escola (computadores, livros, material de laboratório, etc.); A manutenção das instalações da escola num bom estado de conservação e higiene; A satisfação com o horário das aulas; A satisfação com os serviços prestados pelo Refeitório. 	<ul style="list-style-type: none"> A escola resolver os conflitos com justiça e de forma pedagógica; A manutenção das instalações da escola num bom estado de conservação e higiene; Os critérios e instrumentos de avaliação serem adequados e articulados com o ensino que é desenvolvido na escola; Os professores serem justos na atribuição de classificações; As informações prestadas, quer aos alunos quer às famílias, serem sempre exatas, claras e atualizadas; A satisfação com os serviços prestados pelo Refeitório
--------------------------	--	---

Critério 7 – Resultados relativos às Pessoas

Conceito - O que o agrupamento atinge relativamente à competência, motivação, satisfação e desempenho do pessoal docente/formadores e pessoal não docente.	
Pontos fortes	
Pessoal docente	Pessoal não docente
<ul style="list-style-type: none"> O conhecimento do Regulamento Interno do Agrupamento. (PrE, 1º, 2º, 3º e Sec); O gosto de permanecer neste Agrupamento. (PrE, 1º, 2º, 3º e Sec). 	<ul style="list-style-type: none"> A comunicação com a Direção ser fácil; Todos os funcionários conhecerem a sua função e respetivas tarefas; O gosto pelo trabalho que desenvolvem, em geral, na escola; A satisfação com as condições de higiene da escola; A satisfação com as condições de segurança existentes na escola.
Aspetos a melhorar	
Pessoal docente	Pessoal não docente
	<ul style="list-style-type: none"> Ouvir os funcionários para definir o seu plano anual de formação. Procurar que os funcionários recebam formação adequada para o seu desenvolvimento profissional e pessoal Existir um Manual de Acolhimento, atualizado, para os novos funcionários Ministrar uma formação inicial sobre o serviço, a todos os novos funcionários. A participação regular em ações de formação.

Critério 8 – Impacto na Sociedade

<p>Conceito - Os resultados que o agrupamento atinge na satisfação das necessidades e expectativas da comunidade local/nacional/ internacional. Este critério mede o impacto na sociedade da atuação da instituição fora do âmbito da sua atividade principal ou competências específicas atribuídas por lei.</p>	
Pontos fortes	
Pessoal docente	Pessoal não docente
<ul style="list-style-type: none"> • O Agrupamento tem boas relações com os Agrupamentos / Instituições do seu Concelho. (PrE, 1º, 2º, 3º CEB e Sec) • Proporciona visitas de estudo e outras experiências de contacto com o exterior. (PrE, 1º, 2º, 3º CEB e Sec) • Preocupa-se com a segurança na circulação dos alunos à entrada e saída das escolas. (PrE, 1º, 2º, 3º CEB e Sec) • Empenha-se para que o nível educativo e formativo melhore. (PrE, 1º, 2º, 3º CEB e Sec) 	<ul style="list-style-type: none"> • Preocupa-se com a segurança na circulação dos alunos à entrada e saída das escolas; • Tem um horário de funcionamento e de atendimento que responde às necessidades da população que serve;
Aspetos a melhorar	
Pessoal docente	Pessoal não docente
<ul style="list-style-type: none"> • Promover a realização de atividades conjuntas com outros agrupamentos/ instituições do Concelho (PrE, 1º e 2ºCEB) 	

5. Considerações finais

A aplicação do inquérito e a análise dos resultados apurados permitiu obter dados que podem contribuir para melhorar a definição de algumas das ações programadas no Plano de Melhorias, possibilitando também estabelecer níveis de prioridade mais ajustados à realidade.

Face aos resultados obtidos, a equipa de AI entende que devem ser salientados os seguintes aspetos:

- A melhoria global verificada nos níveis de satisfação dos diferentes atores inquiridos, alunos, pais e encarregados de educação, pessoal docente e não docente, tomando como referência o inquérito aplicado no ano letivo anterior;

- A coincidência e unanimidade que se verifica, no seio de cada grupo/nível de ensino inquirido, na identificação do que se refere a aspetos que o Agrupamento já desempenha com qualidade – e sobre os quais a satisfação é bastante positiva;

- A coincidência e unanimidade que se verifica, no seio de cada grupo/nível de ensino inquirido, na identificação de aspetos em que o Agrupamento ainda não conseguiu alcançar o nível necessário à obtenção de uma desejada satisfação.

Assim sendo, os pontos que foram considerados como Fortes devem ser objeto de acompanhamento, de modo a reforçar a vantagem competitiva e de sustentabilidade dos esforços já realizados e os aspetos identificados como a Melhorar deverão conduzir ao aperfeiçoamento da definição, hierarquização e priorização das ações de melhoria, de acordo com a capacidade do Agrupamento para as implementar, tendo sempre em conta o impacto com que cada ação poderá contribuir para a melhoria da satisfação da comunidade escolar e a melhoria no desempenho da instituição.

6. Fontes de Consulta

Bibliográficas

Alaíz, V., Góis, E., & Gonçalves, C. (2003). *Auto-Avaliação de Escolas: Pensar e Praticar*. Lisboa: Edições ASA.

Leandro, E. (2002). *Guião para autoavaliação de desempenho*. Instituto Nacional de Administração

Eletrónicas

DGAEP (2013). Estrutura Comum de Avaliação (CAF 2013): Melhorar as organizações públicas através da auto-avaliação. **Recuperado em 2013, setembro 3, de** <http://www.caf.dgaep.gov.pt/>

DGAEP (2012). Estrutura Comum de Avaliação adaptada ao setor da educação - CAF Educação. **Recuperado em 2013, setembro 4, de** <http://www.caf.dgaep.gov.pt/>

APQ - Associação Portuguesa para a Qualidade - <http://www.apq.pt>

	buem para uma melhoria da aprendizagem dos alunos.				
21	Os alunos sabem que podem apresentar as suas ideias (sugestões e críticas), ao seu professor e que são ouvidos.				
22	Os alunos sentem-se à vontade para apresentar questões aos seus professores.				
23	Os alunos são bem atendidos pelos assistentes operacionais quando os procuram para tratar de algum assunto.				
24	Os encarregados de educação dirigem-se à Escola, por sua iniciativa, para obter informações sobre os seus educandos.				
25	Os encarregados de educação participam nas atividades da Escola.				
26	Os encarregados de educação reconhecem a autoridade do Professor.				
27	Os alunos sentem-se respeitados pelo Pessoal Docente e Pessoal Não Docente da Escola.				

2. Questionário aplicado aos alunos do 2º ciclo

INFORMAÇÃO DE ENQUADRAMENTO

1. Idade : _____ anos

2. Sexo: Masculino Feminino

3. Ano de escolaridade _____ .º ano

4. Nº de processo do aluno _____

QUESTIONÁRIO

		Discordo totalmente	Discordo	Concordo	Concordo totalmente
1	Conheço o Regulamento Interno do Agrupamento, no que diz respeito aos direitos e deveres dos alunos.				
2	A Direção mostra disponibilidade para ouvir os alunos quando estes o solicitam.				
3	Os professores explicam claramente a matéria e tiram as dúvidas.				
4	Utilizo a biblioteca para fazer trabalhos e leituras.				
5	Os professores valorizam o meu trabalho e estão atentos ao que faço.				
6	Conheço os critérios de avaliação.				
7	A avaliação das aprendizagens dos alunos é justa.				
8	Participo em clubes e projetos da escola.				
9	Estou satisfeito com os meus resultados escolares.				
10	Nas aulas há um ambiente de tranquilidade e de respeito.				
11	A escola resolve bem os problemas de indisciplina.				
12	As salas de aula são confortáveis.				
13	Estou satisfeito com os espaços desportivos e de recreio.				
14	Estou satisfeito com a higiene e limpeza da escola.				
15	Os serviços administrativos funcionam bem.				
16	Os serviços de papelaria e reprografia funcionam bem.				

17	Estou satisfeito com os serviços prestados pelo bar.				
18	Estou satisfeito com os serviços prestados pelo refeitório.				
19	Há uma boa relação entre os funcionários e os alunos.				
20	Há uma boa relação entre os professores e os alunos.				
21	Sei a quem me dirigir na escola, conforme o assunto que quero tratar.				
22	Os professores atendem-me bem quando os procuro para tratar de algum assunto.				
23	Sinto-me seguro e acompanhado nesta escola.				
24	Sou bem atendido pelos funcionários quando os procuro para tratar de algum assunto.				
25	Tenho vários amigos na escola.				
26	Conheço o plano de emergência da escola.				
27	Gosto desta escola.				

3. Questionário aplicado aos alunos do 3º ciclo/secundário

INFORMAÇÃO DE ENQUADRAMENTO

1. Idade : _____ anos

2. Sexo: Masculino Feminino

3. Ano de escolaridade _____ .º ano

4. Nº de processo do aluno _____

QUESTIONÁRIO

		Discordo totalmente	Discordo	Concordo	Concordo totalmente
1	Conheço o Regulamento Interno do Agrupamento, no que diz respeito aos direitos e deveres dos alunos.				
2	A Direção mostra disponibilidade para ouvir os alunos quando estes o solicitam.				
3	A Direção apoia o desenvolvimento de atividades (culturais, desportivas, etc.) propostas pelos alunos				
4	A Direção incentiva a participação dos alunos na vida da escola.				
5	Os alunos dispõem de circuitos adequados para efetuar reclamações sobre o funcionamento da escola				
6	A escola demonstra abertura a ideias, sugestões e reclamações dos alunos.				
7	A escola resolve os conflitos com justiça e de forma pedagógica.				
8	A escola preocupa-se em desenvolver nos alunos o respeito pelos outros e o espírito de tolerância.				
9	As regras de disciplina da escola incutem o respeito pela preservação do ambiente.				

10	Os recursos de ensino que existem na escola (computadores, livros, material de laboratório, etc.) são suficientes.				
11	Estou satisfeito com os espaços desportivos e de recreio.				
12	As instalações da escola são mantidas num bom estado de conservação e higiene				
13	Sinto-me seguro e acompanhado nesta escola.				
14	A escola preocupa-se com a segurança na circulação dos alunos à entrada e saída do recinto escolar.				
15	A escola desenvolve atividades que promovem o conhecimento sobre os cursos e as saídas vocacionais				
16	Gosto desta escola.				
17	Tenho confiança nos meus professores				
18	Estou informado sobre os programas das disciplinas, suas finalidades e critérios de avaliação				
19	Os professores incutem nos alunos hábitos de estudo e de trabalho autónomo.				
20	Os professores motivam os alunos para a aprendizagem ao longo da vida.				
21	Os professores são exigentes na atribuição de classificações.				
22	A avaliação das aprendizagens dos alunos é justa.				
23	Há uma boa relação entre os professores e os alunos.				
24	Nas aulas há um ambiente de tranquilidade e de respeito.				
25	A oferta de medidas de apoio educativo (aulas de apoio e outras) dá resposta às necessidades dos alunos.				
26	Estou satisfeito com as atividades extracurriculares / complemento curricular (visitas de estudo, concursos, exposições, debates, clubes, desporto e outras)				
27	As informações prestadas aos alunos são sempre exatas, claras e atualizadas.				
28	Sei a quem me dirigir, na escola, consoante o assunto que quero tratar.				
29	Os funcionários atendem-me bem quando os procuro para tratar de algum assunto.				
30	O sistema de controlo de entradas e saídas, que existe na escola, funciona bem				
31	Estou satisfeito com o horário das minhas aulas.				
32	Estou satisfeito com os serviços de apoio prestados pela Biblioteca.				

33	Os serviços de papelaria/reprografia funcionam bem.				
34	Estou satisfeito com os serviços prestados pelo Bar.				
35	Estou satisfeito com os serviços prestados pelo Refeitório.				
36	Os Serviços Administrativos funcionam bem.				

4. Questionário aplicado aos pais/enc. de educação – Jardins de Infância

Reconhece-se a importância da família e da sua colaboração com a escola no processo educativo. Com o questionário que se segue, pretende-se saber qual é o grau de satisfação dos pais/encarregados de educação relativamente ao ensino que os seus filhos recebem na escola que frequentam e a perceção que têm sobre a gestão e funcionamento da mesma.

Como responder

Use esferográfica, por favor.

A resposta a todos os itens consiste em assinalar com um **X** uma alternativa.

A sua resposta é essencial para a melhoria eficaz da escola.

AGRADECEMOS A SUA COLABORAÇÃO

1. INFORMAÇÃO DE ENQUADRAMENTO

1. Idade

- menos de 30 anos
 30 a 35 anos
 36 a 40 anos
 41 a 45 anos
 46 a 50 anos
 51 a 55 anos
 mais de 55 anos

2. Sexo

- Masculino
 Feminino

3. Profissão: _____

4. Habilitações:

- 1º Ciclo
 2º Ciclo
 3º Ciclo
 Secundário
 Bacharelato
 Licenciatura
 Mestrado
 Doutoramento

2. QUESTIONÁRIO

			Discordo totalmente	Discordo	Concordo	Concordo totalmente
1	O Agrupamento divulga eficazmente o seu Regulamento Interno.					
2	O Agrupamento divulga eficazmente o seu Plano Anual de Atividades.					
3	A diretora mostra disponibilidade para ouvir os pais/encarregados de educação quando estes o solicitam.					
4	A Direção é competente é dinâmica.					
5	A coordenadora/responsável de escola incentiva os pais/encarregados de educação a participar na vida do JI.					
6	A educadora demonstra abertura a ideias, sugestões e reclamações dos pais/encarregados de educação e alunos.					
7	A educadora comunica com os pais/encarregados de educação de forma clara e simples.					
8	Os pais/encarregados de educação são incentivados a participar no processo de ensino/aprendizagem.					
9	O JI resolve os conflitos com justiça e de forma pedagógica.					
10	O JI preocupa-se em desenvolver nas crianças o respeito pelos outros e o espírito de tolerância.					
11	As regras de disciplina do JI incutem o respeito pela preservação do ambiente.					
12	Há uma boa relação entre educadores e crianças.					
13	Há uma boa relação entre educadores e pais/encarregados de educação.					
14	Há uma boa relação entre assistentes operacionais e encarregados de educação.					
15	Sinto que no JI há segurança e acompanhamento das crianças.					
16	A coordenadora/responsável de escola preocupa-se com a segurança na circulação das crianças à entrada e saída do recinto escolar.					
17	Estou satisfeito com as instalações do JI.					
18	As instalações do JI são mantidas num bom estado de conservação e higiene.					
19	O desempenho global do JI é bom.					
20	Tenho recomendado este JI a outras famílias/amigos.					
21	Estou satisfeito com o desenvolvimento do meu filho desde que frequenta este JI.					
22	Sou informado, periodicamente, sobre o desenvolvimento do meu filho.					

		Discordo totalmente	Discordo	Concordo	Concordo totalmente
23	As informações prestadas às famílias, são sempre exatas, claras e atualizadas.				
24	As convocatórias para as reuniões são feitas com antecedência, indicando de forma clara os assuntos a tratar.				
25	Conheço o horário de atendimento aos pais/encarregados de educação.				
26	O JI preocupa-se em responder sempre e atempadamente às questões que coloco.				
27	Os serviços do JI estão bem sinalizados e orientam bem as pessoas que não conhecem a escola.				
28	No JI há garantia de privacidade no atendimento às famílias.				
29	Estou satisfeito com o serviço de refeições.				
30	Estou satisfeito com o serviço de prolongamento de horário.				
31	Estou satisfeito com os serviços prestados pelos Serviços Administrativos do Agrupamento.				
32	A imagem do Agrupamento, na comunidade em que está inserido, é boa.				

5. Questionário aplicado aos pais/encarregados de educação – 1º Ciclo

Reconhece-se a importância da família e da sua colaboração com a escola no processo educativo. Com o questionário que se segue, pretende-se saber qual é o grau de satisfação dos pais/encarregados de educação relativamente ao ensino que os seus filhos recebem na escola que frequentam e a perceção que têm sobre a gestão e funcionamento da mesma.

Como responder

Use esferográfica, por favor.

A resposta a todos os itens consiste em assinalar com um **X** uma alternativa.

A sua resposta é essencial para a melhoria eficaz da escola.

AGRADECEMOS A SUA COLABORAÇÃO

1. INFORMAÇÃO DE ENQUADRAMENTO

1. Idade

menos de 30 anos
 30 a 35 anos
 36 a 40 anos
 41 a 45 anos

46 a 50 anos

51 a 55 anos

mais de 55 anos

 2. Sexo Masculino Feminino

3. Profissão: _____

4. Habilitações:

 1º Ciclo 2º Ciclo 3º Ciclo Secundário
 Bacharelato Licenciatura Mestrado Doutoramento

			Discordo totalmente	Discordo	Concordo	Concordo totalmente
1	O Agrupamento divulga eficazmente o seu Regulamento Interno.					
2	O Agrupamento divulga eficazmente o seu Plano Anual de Atividades.					
3	A diretora mostra disponibilidade para ouvir os pais/encarregados de educação quando estes o solicitam.					
4	A Direção é competente é dinâmica.					
5	O(A) coordenador(a)/responsável de escola incentiva os pais/encarregados de educação a participar na vida da escola.					
6	O(A) coordenador(a)/responsável de escola demonstra abertura a ideias, sugestões e reclamações dos pais/encarregados de educação e alunos.					
7	O(A) coordenador(a)/responsável de escola comunica com os pais/encarregados de educação de forma clara e simples.					
8	Os pais/encarregados de educação são incentivados a participar no processo de ensino/aprendizagem.					
9	A escola resolve os conflitos com justiça e de forma pedagógica.					
10	A escola preocupa-se em desenvolver nas crianças o respeito pelos outros e o espírito de tolerância.					
11	As regras de disciplina da escola incutem o respeito pela preservação do ambiente.					
12	Há uma boa relação entre professores e crianças.					
13	Há uma boa relação entre professores e pais/encarregados de educação.					
14	Há uma boa relação entre assistentes operacionais e encarregados de educação.					

15	Sinto que na escola há segurança e acompanhamento das crianças.				
16	O(A)coordenador(a)/responsável de escola preocupa-se com a segurança na circulação das crianças à entrada e saída do recinto escolar.				
17	Estou satisfeito com as instalações da escola.				
18	As instalações da escola são mantidas num bom estado de conservação e higiene.				
19	O desempenho global da escola é bom.				
20	Tenho recomendado esta escola a outras famílias/amigos.				
21	Estou satisfeito com o desenvolvimento do meu filho desde que frequenta esta escola.				
22	Sou informado, periodicamente, sobre o desenvolvimento do meu filho.				
23	As informações prestadas às famílias, são sempre exatas, claras e atualizadas.				
24	As convocatórias para as reuniões são feitas com antecedência, indicando de forma clara os assuntos a tratar.				
25	Conheço o horário de atendimento aos pais/encarregados de educação.				
26	A escola preocupa-se em responder sempre e atempadamente às questões que coloco.				
27	Os serviços da escola estão bem sinalizados e orientam bem as pessoas que não conhecem a escola.				
28	Na escola há garantia de privacidade no atendimento às famílias.				
29	Estou satisfeito com o serviço de refeições.				
30	Estou satisfeito com o serviço de prolongamento de horário.				
31	Estou satisfeito com os serviços prestados pelos Serviços Administrativos do Agrupamento.				
32	A imagem do Agrupamento, na comunidade em que está inserido, é boa.				

6. Questionário aplicado aos pais/enc. de educação – 2º/ 3ºCiclo e Secundário

Reconhece-se a importância da família e da sua colaboração com a escola no processo educativo. Com o questionário que se segue, pretende-se saber qual é o grau de satisfação dos pais/encarregados de educação relativamente ao ensino que os seus filhos recebem na escola que frequentam e a perceção que têm sobre a gestão e funcionamento da mesma.

Como responder

Use esferográfica, por favor.

A resposta a todos os itens consiste em assinalar com um **X** uma alternativa.

A sua resposta é essencial para a melhoria eficaz da escola.

AGRADECEMOS A SUA COLABORAÇÃO

1. INFORMAÇÃO DE ENQUADRAMENTO

1. Idade

- menos de 30 anos 30 a 35 anos 36 a 40 anos 41 a 45 anos
 46 a 50 anos 51 a 55 anos mais de 55 anos

2. Sexo

- Masculino Feminino

3. Profissão: _____

4. Habilitações:

- 1º Ciclo 2º Ciclo 3º Ciclo Secundário
 Bacharelato Licenciatura Mestrado Doutoramento

		Discordo totalmente	Discordo	Concordo	Concordo totalmente
1	O Agrupamento divulga eficazmente o seu Regulamento Interno.				
2	O Agrupamento divulga eficazmente o seu Plano Anual de Atividades.				
3	A Direção mostra disponibilidade para ouvir os pais/encarregados de educação quando estes o solicitam.				
4	A Direção é competente é dinâmica.				
5	A Direção incentiva os pais/encarregados de educação a participar na vida da escola.				
6	A escola demonstra abertura a ideias, sugestões e reclamações dos pais/encarregados de educação e alunos.				
7	A escola comunica com os pais/encarregados de educação de forma clara e simples.				
8	Os pais/encarregados de educação são incentivados a participar no processo de ensino/aprendizagem.				
9	A escola resolve os conflitos com justiça e de forma pedagógica.				
10	A escola preocupa-se em desenvolver nos alunos o respeito pelos outros e o espírito de tolerância.				
11	As regras de disciplina da escola incutem o respeito pela preservação do ambiente.				
12	A escola desenvolve atividades que promovem o conhecimento sobre os cursos e as saídas vocacionais.				
13	Há uma boa relação entre professores e alunos.				
14	Há uma boa relação entre professores e pais/encarregados de educação.				
15	Sinto que na escola há segurança e acompanhamento dos alunos.				
16	A escola preocupa-se com a segurança na circulação dos alunos à entrada e saída do recinto escolar.				
17	Estou satisfeito com as instalações da escola.				
18	As instalações da escola são mantidas num bom estado de conservação e higiene.				
19	O desempenho global da escola é bom.				
20	Tenho recomendado esta escola a outras famílias/amigos.				
21	O ensino que é dado ao(s) meu(s) educando(s) responde às minhas expectativas.				
22	Os professores desenvolvem no meu educando hábitos de estudo e de trabalho autónomo.				

		Discordo totalmente	Discordo	Concordo	Concordo totalmente
23	Nesta escola os alunos são encorajados a trabalhar com empenho.				
24	A escola desenvolve no(s) meu(s) educando(s) o gosto pela aprendizagem.				
25	Os alunos são reconhecidos quando desenvolvem um bom trabalho.				
26	O ensino que o meu educando tem é um ensino de qualidade.				
27	Os professores são exigentes na atribuição de classificações.				
28	Os critérios e instrumentos de avaliação são adequados e articulados com o ensino que é desenvolvido na escola.				
29	Os professores são justos na atribuição de classificações.				
30	A oferta de medidas de apoio educativo (aulas de apoio e outras) dá resposta às necessidades dos alunos.				
31	Estou satisfeito com as atividades extracurriculares / complemento curricular (visitas de estudo, concursos, exposições, debates, clubes, desporto e outras)				
32	Sou informado, periodicamente, sobre os progressos e dificuldades do(s) meu(s) educando(s)				
33	As informações prestadas, quer aos alunos quer às famílias, são sempre exatas, claras e atualizadas				
34	Sei a quem me dirigir, na escola, consoante o assunto que quero tratar.				
35	A escola preocupa-se em responder sempre e atempadamente às questões que coloco.				
36	Os serviços da escola estão bem sinalizados e orientam bem as pessoas que não conhecem a escola.				
37	O sistema de controlo de entradas e saídas, que existe na escola, funciona bem.				
38	Na escola há garantia de privacidade no atendimento aos alunos e às famílias.				
39	Estou satisfeito com o horário do(s) meu(s) educando(s)				
40	Estou satisfeito com os serviços de apoio prestados pela Biblioteca.				
41	Estou satisfeito com os serviços prestados pela Papelaria/Reprografia.				
42	Estou satisfeito com os serviços prestados pelo Bar.				
43	Estou satisfeito com os serviços prestados pelo Refeitório.				
44	Estou satisfeito com os serviços prestados pelos Serviços Administrativos				

45	A imagem do Agrupamento, na comunidade em que está inserido, é boa.				
----	---	--	--	--	--

7. Questionário aplicado ao pessoal docente

O nosso Agrupamento está a desenvolver um processo de autoavaliação e, para tal, a sua colaboração é indispensável, pois necessitamos de informação sobre as várias áreas da Escola: liderança, planeamento e estratégia, gestão das pessoas, parcerias e recursos, processos e resultados.

A sua resposta é essencial para uma melhoria eficaz.

AGRADECEMOS A SUA COLABORAÇÃO

1. INFORMAÇÃO DE ENQUADRAMENTO

1. Idade

- menos de 30 anos
 30 a 35 anos
 36 a 40 anos
 41 a 45 anos
 46 a 50 anos
 51 a 55 anos
 mais de 55 anos

2. Sexo

- Masculino
 Feminino

3. Nível de ensino:

- Educ. pré-escolar
 1º CEB
 2º CEB
 3º CEB
 Ens. Secundário

4. Habilitações:

- 1º Ciclo
 2º Ciclo
 3º Ciclo
 Secundário
 Bacharelato
 Licenciatura
 Mestrado
 Doutoramento

8. Questionário aplicado ao pessoal não docente

O nosso Agrupamento está a desenvolver um processo de autoavaliação e, para tal, a sua colaboração é indispensável, pois necessitamos de informação sobre as várias áreas da escola.

Com o questionário que se segue, pretende-se saber qual é o grau de satisfação do pessoal não docente com a gestão e funcionamento do Agrupamento.

A sua resposta é essencial para uma melhoria eficaz.

AGRADECEMOS A SUA COLABORAÇÃO

1. INFORMAÇÃO DE ENQUADRAMENTO

1. Idade

- menos de 30 anos 30 a 35 anos 36 a 40 anos 41 a 45 anos
 46 a 50 anos 51 a 55 anos mais de 55 anos

2. Sexo

- Masculino Feminino

3. Assistente técnico Assistente operacional

4. Habilitações:

- 1º Ciclo 2º Ciclo 3º Ciclo Secundário
 Bacharelato Licenciatura Mestrado Doutoramento

2. QUESTIONÁRIO

SC			Discordo totalmente	Discordo	Concordo	Concordo totalmente
	1	A Direção, Com a sua atuação, cria um clima de confiança.				
	2	A comunicação com a Direção é fácil.				
	3	A Direção preocupa-se em facilitar aos funcionários os recursos necessários ao seu desempenho				
	4	A Direção apoia e incentiva o trabalho de equipa.				
	5	A Direção proporciona aos funcionários, pontualmente, um horário flexível por forma a compatibilizarem a sua vida profissional com a sua vida familiar				
	6	Neste agrupamento, as informações e decisões fundamentais do Ministério da Educação são divulgadas a todos os colaboradores.				
	7	O trabalho dos funcionários é reconhecido e valorizado pela Direção.				
	8	A Direção interessa-se pessoalmente na resolução conjunta dos problemas que surgem.				
	9	A Direção apoia todas as iniciativas de inovação e melhoria.				
	10	A atitude da Direção motiva os seus colaboradores				
	11	A Direção é competente, dinâmica e sabe gerir conflitos.				
	12	Neste Agrupamento, os funcionários são ouvidos durante o seu processo de avaliação.				
	13	Conheço o Regulamento Interno do Agrupamento				
	14	Neste Agrupamento os funcionários são ouvidos para definir o seu plano anual de formação.				
	15	Procura-se que os funcionários recebam formação adequada para o seu desenvolvimento profissional e pessoal				
	16	Reconheço que existe uma cultura de colaboração entre os membros da comunidade educativa				
	17	Na distribuição do trabalho tem-se em conta as capacidades profissionais de cada um.				
	18	A Direção apoia os funcionários na resolução de problemas pessoais e profissionais				
	19	Os funcionários são motivados a participarem em reuniões sobre melhorias de procedimentos a nível de escola.				
	20	Nesta escola, sinto-me respeitado e valorizado.				
	21	Os funcionários podem sempre dar a sua opinião e são escutados.				
	22	Estou satisfeito com o clima/ ambiente da escola				
	23	Estou satisfeito com as condições de trabalho que tenho na escola.				
	24	A escola está a corresponder às minhas expectativas.				
	25	Na atribuição de trabalho, tem-se em conta as necessidades específicas da tarefa.				
	26	Todos os funcionários conhecem a sua função e respetivas tarefas				
	27	Há um Manual de Acolhimento, atualizado, para os novos funcionários				
	28	Gosto do trabalho que desenvolvo, em geral, na escola.				
	29	Os funcionários desenvolvem, habitualmente, trabalho em equipa.				

30	Neste agrupamento, é ministrada uma formação inicial sobre o serviço, a todos os novos funcionários.				
31	Participo regularmente em ações de formação.				
32	A escola dispõe de bar, refeitório, vestiário e outros apoios que facilitam a vida dos funcionários.				
33	Estou satisfeito com as condições de higiene da escola				
34	Estou satisfeito com as condições de segurança existentes na escola				
35	O agrupamento tem boas relações com os agrupamentos / instituições do seu Concelho.				
36	A imagem do agrupamento, na comunidade em que está inserida é boa.				
37	A comunidade educativa é incentivada a participar/colaborar nas atividades realizadas no agrupamento.				
38	O agrupamento preocupa-se com a segurança na circulação dos alunos à entrada e saída das escolas.				
39	O agrupamento tem um horário de funcionamento e de atendimento que responde às necessidades da população que serve.				

