

# **RELATÓRIO DE AVALIAÇÃO INTERNA**

**2021 - 2025**

# Índice

ÍNDICE DE TABELAS .....	III
ÍNDICE DE FIGURAS .....	III
ÍNDICE DE SIGLAS .....	IV
<b>PARTE I .....</b>	<b>1</b>
1. NOTA INTRODUTÓRIA.....	1
2. OS PRINCÍPIOS.....	1
3. OS OBJETIVOS .....	2
4. O MODELO .....	3
5. METODOLOGIA E INSTRUMENTOS UTILIZADOS.....	3
6. DESENVOLVIMENTO DO PROJETO .....	4
6.1 <i>A Equipa de Avaliação Interna</i> .....	4
6.2 <i>Fases de Desenvolvimento</i> .....	4
<b>PARTE II.....</b>	<b>5</b>
1. RESULTADOS DA AVALIAÇÃO DE SATISFAÇÃO .....	5
1.1 <i>Constituição dos Universos e Número de Questionários Respondidos</i> .....	5
1.2 <i>Avaliação da Satisfação dos Alunos/Formandos</i> .....	6
1.3 <i>Avaliação da Satisfação dos Encarregados de Educação</i> .....	9
1.4 <i>Avaliação da Satisfação do Pessoal Não Docente</i> .....	12
1.5 <i>Avaliação da Satisfação do Pessoal Docente</i> .....	14
1.6 <i>Avaliação da Satisfação dos Técnicos Superiores</i> .....	17
1.7 <i>Pontos Fortes comuns entre universos</i> .....	20
2. RESULTADOS ACADÉMICOS .....	21
2.1 <i>Evolução da Frequência e da Taxa de Retenção</i> .....	21
2.2 <i>Resumo da evolução da frequência e das taxas de retenção</i> .....	26
2.3 <i>Avaliação Externa</i> .....	28
2.4 <i>Conclusão</i> .....	29
3. CRITÉRIOS SEGUNDO O MODELO CAF - EDUCAÇÃO .....	30
3.1 <i>Critério 1 – Liderança</i> .....	30
3.2 <i>Critério 2 – Estratégia e Planeamento</i> .....	31
3.3 <i>Critério 3 – Pessoas</i> .....	33
3.4 <i>Critério 4 – Parcerias e Recursos</i> .....	34
3.5 <i>Critério 5 - Processos</i> .....	35
3.6 <i>Critério 6 – Resultados orientados para os alunos e outras partes interessadas - chave</i> .....	36
3.7 <i>Critério 7 – Resultados das pessoas</i> .....	38
3.8 <i>Critério 8 – Impacto na Sociedade</i> .....	41
3.9 <i>Critério 9 – Resultados do desempenho chave</i> .....	42
4. CONCLUSÕES FINAIS.....	44
4.1 <i>Resultados</i> .....	44
4.2 <i>Prestação do Serviço Educativo</i> .....	44
4.3 <i>Liderança e Gestão</i> .....	46
5. CONSTRANGIMENTOS AO LONGO DO PROCESSO DE AVALIAÇÃO .....	48
<b>PARTE III.....</b>	<b>49</b>
<b>ANEXOS.....</b>	<b>49</b>

## Índice de Tabelas

TABELA 1 - UNIVERSOS E PERCENTAGENS DE SUBMISSÃO.....	5
TABELA 2 - TAXA DE SATISFAÇÃO DOS ALUNOS .....	8
TABELA 3 - TAXA DE SATISFAÇÃO DOS ENCARREGADOS DE EDUCAÇÃO.....	11
TABELA 4 - TAXA DE SATISFAÇÃO DO PESSOAL NÃO DOCENTE .....	13
TABELA 5 - TAXA DE SATISFAÇÃO DO PESSOAL DOCENTE .....	16
TABELA 6 - TAXA DE SATISFAÇÃO DOS TÉCNICOS SUPERIORES .....	19
TABELA 7 - PONTOS FORTES COMUNS ENTRE UNIVERSOS .....	20
TABELA 8 - TAXA MÉDIA GLOBAL DO NÍVEL DE SATISFAÇÃO .....	21
TABELA 9 - EVOLUÇÃO DA FREQUÊNCIA E DA TAXA DE RETENÇÃO – ENSINO PRÉ-ESCOLAR.....	21
TABELA 10 - EVOLUÇÃO DA FREQUÊNCIA E DA TAXA DE RETENÇÃO – 1º CICLO.....	22
TABELA 11 - EVOLUÇÃO DA FREQUÊNCIA E DA TAXA DE RETENÇÃO – 2º CICLO.....	22
TABELA 12 - EVOLUÇÃO DA FREQUÊNCIA E DA TAXA DE RETENÇÃO – 3º CICLO.....	22
TABELA 13 - EVOLUÇÃO DA FREQUÊNCIA E DA TAXA DE RETENÇÃO – ENSINO SECUNDÁRIO.....	23
TABELA 14 - EVOLUÇÃO DA FREQUÊNCIA E DA TAXA DE RETENÇÃO – CURSOS CIENTÍFICO-HUMANÍSTICOS.....	23
TABELA 15 - COMPROMISSOS ASSUMIDOS E RESULTADOS ALCANÇADOS - 2022/2023 .....	23
TABELA 16 - COMPROMISSOS ASSUMIDOS E RESULTADOS ALCANÇADOS - 2023/2024 .....	24
TABELA 17 - COMPROMISSOS ASSUMIDOS E RESULTADOS ALCANÇADOS -2024/2025 .....	25
TABELA 18 - EVOLUÇÃO DA FREQUÊNCIA E DA TAXA DE RETENÇÃO - ALUNOS ESTRANGEIROS.....	25
TABELA 19 - EVOLUÇÃO GLOBAL DA FREQUÊNCIA E TAXA DE RETENÇÃO.....	26
TABELA 20 - DADOS DA AVALIAÇÃO EXTERNA.....	28

## Índice de Figuras

GRÁFICO 1 - TAXA DE SUBMISSÃO - ALUNOS.....	6
GRÁFICO 2 - TAXA DE SUBMISSÃO - ENCARREGADOS DE EDUCAÇÃO.....	9
GRÁFICO 3 - TAXA DE SUBMISSÃO - PESSOAL NÃO DOCENTE.....	12
GRÁFICO 4 - TAXA DE SUBMISSÃO - PESSOAL DOCENTE .....	14
GRÁFICO 5 - TAXA DE SUBMISSÃO - TÉCNICOS SUPERIORES.....	17
GRÁFICO 6 – EVOLUÇÃO DA TAXA GLOBAL DE RETENÇÃO POR CICLO .....	27
GRÁFICO 7 – EVOLUÇÃO GLOBAL DE RETENÇÃO.....	27

## Índice de Siglas

**AO** – Assistentes Operacionais

**AT** – Assistentes Técnicos

**CAA** – Centro de Apoio à Aprendizagem

**CAF** - Common Assessment Framework (Estrutura Comum de Avaliação)

**CAF – Edu** – Modelo CAF adaptado à educação

**CRI** - Centro de Recursos para a Inclusão

**CRTIC** - Centro de Recursos das Tecnologias da Informação e Comunicação de Apoio à Educação Especial

**EAI** – Equipa de Avaliação Interna

**EE** - Encarregados de Educação

**ELITAB** – Equipa Local de Intervenção Precoce do Alto Tâmega e Barroso;

**EMAEI** – Equipa Multidisciplinar de Apoio à Educação Inclusiva

**EQAVET** - Quadro de Referência Europeu de Garantia da Qualidade para o Ensino e a Formação Profissionais

**IAVE** - Instituto de Avaliação Educativa IP

**IGEC** - Inspeção Geral da Educação e Ciência

**PAA** - Plano Anual de Atividades

**PEA** - Projeto Educativo do Agrupamento

**PD** - Pessoal Docente

**PND** - Pessoal Não Docente

---

**SAA** – Sala de Apoio à Aprendizagem

**SMIS** - Serviço de Mediação e Intervenção Social;

**SPO** – SERVIÇO DE PSICOLOGIA E ORIENTAÇÃO;

## PARTE I

### 1. Nota Introdutória

A Lei nº 31 /2002 de 20 de Dezembro, determina que a autoavaliação da escola seja um procedimento obrigatório do qual resulta um relatório – Decreto-Lei nº 75/2008 – o qual deve identificar o grau de concretização dos objetivos fixados no projeto educativo, a avaliação das atividades realizadas e da organização e gestão, com destaque para os resultados escolares e a prestação do serviço educativo.

Nesta conformidade, este Relatório procura refletir a realidade do Agrupamento de Escolas Dr. António Granjo, apoiando-se no princípio de que a escola é *uma realidade representacional, social e dinamicamente construída* (Rocha, 1999: 21) e que a avaliação deve ser um trabalho de reflexão e crítico de todos os agentes da comunidade educativa. Identifica os elementos e as modalidades organizacionais da equipa, os princípios, os objetivos, o modelo, o objeto, a metodologia e o cronograma do plano de ação. Assim, este documento divide-se em três partes.

A primeira parte é composta pela introdução onde se identifica o enquadramento, o suporte legal e a estrutura do documento. São também identificados os princípios que nos reportam e encaminham para o que de facto se está a avaliar, ou seja, o objeto da avaliação e os objetivos que nos apontam as verdadeiras razões da autoavaliação. Apresentam-se ainda o modelo, a metodologia e instrumentos e o desenvolvimento do projeto, com a identificação da equipa responsável e as diversas fases a desenvolver.

A segunda parte integra o desenvolvimento do projeto de autoavaliação. São apresentados os resultados da avaliação de satisfação com a identificação dos vários universos intervenientes, das taxas médias de satisfação e dos pontos fortes e aspetos a melhorar e são também apresentados os resultados académicos, tanto internos como externos, bem como os resultados sociais. Nas tabelas com os critérios do modelo *Common Assessment Framework* - Estrutura Comum de Avaliação (CAF), apresenta-se uma análise global e integrada de todo o agrupamento. Finalmente a conclusão que apresenta de uma forma bastante sucinta os resultados mais relevantes, tanto nos pontos fortes como nos aspetos a melhorar, uma vez que todos eles estão bem identificados nos respetivos campos de análise.

Na terceira parte são disponibilizados os anexos cuja consulta permitirá uma melhor compreensão de alguns elementos estruturantes deste trabalho, nomeadamente a estrutura e análise dos questionários.

### 2. Os Princípios

A autoavaliação define-se como um instrumento indispensável à promoção da qualidade educativa e à melhoria da qualidade das organizações escolares. A Lei nº 31/2002, de 20 de dezembro, defende um sistema duplo de avaliação, que inclui a avaliação externa e a avaliação interna, sendo esta obrigatória e articulada com a primeira. Tendo como referência os termos de análise constantes no Artigo 6.º, da Lei n.º 31/2002, a autoavaliação baseia-se nos seguintes princípios:

- a) Avaliação do «**grau de concretização do projeto educativo** e o modo como se prepara e concretiza a educação, o ensino e as aprendizagens das crianças e alunos, tendo em conta as suas características específicas»;
- b) Avaliação do «**desempenho dos órgãos de administração** do agrupamento, abrangendo o funcionamento das estruturas escolares de gestão e de orientação educativa, o funcionamento administrativo e a gestão de recursos»;
- c) Avaliação do «**nível de execução de atividades proporcionadoras de climas e ambientes educativos** capazes de gerarem as condições afetivas e emocionais de vivência escolar propícia à interação, à integração social, às aprendizagens e ao desenvolvimento integral da personalidade das crianças e alunos»;
- d) Avaliação do «**sucesso escolar**, avaliado através da capacidade de promoção da frequência escolar e dos resultados do desenvolvimento das aprendizagens escolares dos alunos, em particular dos resultados identificados através dos regimes em vigor de avaliação das aprendizagens»;
- e) Promoção «**de uma cultura de colaboração** entre os membros da comunidade educativa».

### 3. Os Objetivos

Tendo em conta os princípios da autoavaliação e considerando que a avaliação da escola, de acordo com a Lei nº 31/2002 se «desenvolve de forma sistemática e permanente» reforçado pelo entendimento da Inspeção-Geral da Educação e Ciência (IGEC) de que «os processos de avaliação devem ser contínuos e estáveis, desencadeando uma reflexão sistemática sobre o seu impacto nos processos de melhoria da qualidade, do funcionamento e dos resultados das escolas», os objetivos da autoavaliação são os seguintes:

- a) **Reforçar os processos de melhoria dos resultados académicos**, nomeadamente, através da identificação rigorosa dos fatores internos que condicionam o sucesso dos alunos e da definição de metas quantificadas quanto aos resultados a atingir, constituindo-se como referenciais de ação dos docentes;
- b) **Valorizar os processos educativos individuais e coletivos**, consolidando práticas de articulação e flexibilização curricular, de observação e de partilha de práticas pedagógicas, de forma a proporcionar o desenvolvimento profissional e a melhoria dos processos de ensino-aprendizagem;
- c) **Possibilitar à comunidade educativa um melhor conhecimento sobre si e a sua organização**, reforçando as boas práticas existentes e melhorando as que ainda podem ser melhoradas, em benefício de todos os seus membros;
- d) **Aprofundar a autoavaliação enquanto processo mais organizado e mais participado**, envolvendo a comunidade educativa na consecução destes objetivos, através da sensibilização dos seus membros e da valorização do seu papel em todo o processo educativo.

## 4. O Modelo

No seu artigo nº 6, a Lei nº 31 /2002 estipula que a autoavaliação “tem caráter obrigatório, desenvolve-se em permanência, conta com o apoio da administração educativa”, mas não impõe um modelo.

Perante a multiplicidade de referenciais, de procedimentos e práticas existentes e tomando a organização escolar como uma organização específica, a opção por um modelo próprio, integrado na família dos chamados modelos abertos, pareceu-nos o mais ajustado. Estes modelos, partem do princípio de que as escolas são sistemas de ação concreta e integrados numa perspetiva humanista (Santos Guerra 2000:70) e justificam-se por assentarem na especificidade da escola, permitindo uma significativa margem de manobra ao longo do processo.

Tendo em conta que a avaliação interna se deve articular com a avaliação externa, o modelo institucional de autoavaliação do agrupamento tomará como referências o modelo de avaliação externa da IGEC que contempla os domínios dos **resultados**, da **prestação do serviço educativo** e da **liderança e gestão**.

Por sua vez, visando a obtenção de um diagnóstico organizacional que permita uma melhor perceção dos pontos fortes, dos pontos fracos e das áreas a melhorar, é pertinente a articulação destes modelos com o modelo CAF - Educação por ser uma ferramenta que se apresenta como um poderoso modelo de autoavaliação para as organizações educativas.

## 5. Metodologia e Instrumentos utilizados

A opção por um modelo aberto permite-nos recorrer a metodologias de análise tanto quantitativas como qualitativas procurando, desta forma, a obtenção de uma imagem multidimensional da escola. O facto de a escola ser um sistema de ação concreta e integrado numa perspetiva humanista, que faz dela uma organização com especificidades muito concretas, considera-se que o processo de avaliação ficaria muito incompleto se nos centrássemos apenas, no domínio da análise de dados, em abordagens quantitativas. Num trabalho de investigação, sobre uma realidade social, a análise dos elementos subjetivos é fulcral para o nível de conhecimento que se pretende obter, logo a vantagem no recurso às duas metodologias de análise.

Os instrumentos ou meios de recolha de informação a implementar serão os questionários de satisfação e a análise documental. Os primeiros permitirão aferir a opinião da comunidade escolar relativamente a determinadas questões relacionadas com o modo de funcionamento e desempenho do agrupamento, bem como o grau de satisfação e de motivação para as atividades desenvolvidas. Os segundos permitirão verificar, sobretudo, os resultados, tanto na dimensão académica como na dimensão social.

## 6. Desenvolvimento do Projeto

### 6.1 A Equipa de Avaliação Interna

A implementação e desenvolvimento de todo o processo de autoavaliação é da responsabilidade de uma equipa constituída por elementos internos da comunidade educativa.

Esta equipa de autoavaliação, identificada por Equipa de Avaliação Interna (EAI) do Agrupamento de Escolas Dr. António Granjo, é formada pelos seguintes elementos<sup>1</sup>:

- José Maria Garcia da Costa – Educação Especial – Coordenador da equipa;
- Ana Paula Amaral - Ensino pré-escolar
- Maria Fernanda Aguiéiras - 1º ciclo;
- Ana Paula Silva Carvalho - 2º ciclo - Departamento de Ciências Sociais e Humanas;
- Maria José Almeida - 3º ciclo e Secundário - Departamento de Línguas;
- Ana Margarida Bandeirinha - Técnica Superior de Serviço Social.

### 6.2 Fases de Desenvolvimento

O processo de autoavaliação pressupõe um planeamento adequado do trabalho a desenvolver, considerando o ritmo possível do agrupamento e da equipa de avaliação interna e considerando ainda os recursos disponíveis e necessários para o seu desenvolvimento. Nestes pressupostos, definiram-se as fases e identificaram-se os passos.

#### **Fase 1: Início do processo**

**Passo 1** - Designação da equipa de trabalho responsável por organizar o processo;

**Passo 2** - Decidir como organizar e planear a autoavaliação;

**Passo 3** - Construção de instrumentos estruturantes para a implementação do projeto :

- Regulamento Interno da EAI;

- Plano de Ação;

**Passo 5** - Comunicação do processo de autoavaliação;

#### **Fase 2: Processo de autoavaliação**

**Passo 6** - Realização da autoavaliação (aplicação e tratamento dos questionários, recolha de informação, consulta de documentos internos e documentos externos. Comparação e análise de dados, cruzamento de informação quantitativa e qualitativa, interna e externa.

**Passo 7** - Elaboração do relatório final e descritivo de resultados;

#### **Fase 3 – Plano de melhoria**

**Passo 8** - Elaboração de proposta do plano de melhoria;

**Passo 9** - Comunicação do plano de melhoria;

**Passo 10** - Planeamento do próximo processo de autoavaliação;

---

<sup>1</sup> Aquando da aprovação do Regulamento Interno do Agrupamento, que alterou a constituição da EAI, já o processo de autoavaliação estava em desenvolvimento, pelo que se manteve a sua constituição inicial.

## PARTE II

### 1. Resultados da Avaliação de Satisfação

A EAI aplicou os questionários aos universos do Pessoal Docente (PD), Pessoal Não Docente (PND), Alunos/Formandos, Pais/Encarregados de Educação (EE) e Técnicos Superiores do Agrupamento.

Os questionários, aplicados durante os meses de maio e junho de 2024, tiveram como objetivo aferir o grau de satisfação relativamente ao funcionamento global do agrupamento. As respostas foram facultativas, anónimas e confidenciais. Foi decidido pela EAI que a inquirição fosse feita através da plataforma *online* Office 365 – Forms.

As respostas às questões formuladas foram dadas dentro das menções de **Insuficiente**, **Suficiente**, **Bom** e **Muito Bom**. Tendo em conta o facto de os questionários aplicados aos alunos serem iguais dentro do mesmo universo, independentemente da escola de frequência e do nível de ensino, implicou a introdução da opção de resposta **Não Sei**, uma vez que nem todas as escolas disponibilizam ou não têm os mesmos serviços ou estruturas. Pela mesma razão, nos questionários aplicados aos encarregados de educação, foi introduzida a opção **Não Aplicável**.

Os resultados/respostas podem ser consultados na secção de anexos.

Para que se tornasse possível aferir da necessidade de implementação de ações de melhoria tornou-se necessário apurar a taxa de satisfação. Assim, sempre que a taxa de satisfação, no parâmetro, for inferior em 5 % à taxa média deverão ser implementadas ações de melhoria.

As taxas de satisfação obtidas permitem também identificar os “Pontos Fortes” e os “Aspetos a Melhorar”, conforme os critérios do **Modelo CAF – educação** (CAF – Edu), sendo os Pontos Fortes, os parâmetros com valores acima da taxa média e com a maior expressão de respostas Muito Bom. Os “Aspetos a Melhorar” são aqueles parâmetros para os quais há necessidade de implementação de ações de melhoria.

#### 1.1 Constituição dos Universos e Número de Questionários Respondidos

	Alunos Formandos	Enc. Educ.	PN/Docente a)	P/Docente	Téc. Superiores
<b>Universo considerado</b>	754 b)	1300	92	193	6
<b>Questionários Submetidos/Respondidos</b>	221	324	63	97	4
<b>Percentagens de Submissão</b>	29%	25%	68,4%	50,2%	75%
a) - considerados os Assistentes Operacionais e Assistentes Técnicos					
b) - alunos entre o 4º e o 12º anos de escolaridade					

**Tabela 1 - Universos e Percentagens de Submissão**

## 1.2 Avaliação da Satisfação dos Alunos/Formandos

Numa população de 1300 alunos/formandos, as crianças da Educação Pré-escolar não foram consideradas elegíveis e, no 1.º Ciclo, responderam apenas os alunos do 4.º ano de escolaridade, pelo que no universo considerado de 754 alunos, foram submetidos 221 questionários, o que corresponde a 29% da população desse universo.



Gráfico 1 - Taxa de submissão - alunos

### Taxa de satisfação dos alunos

Questões/Parâmetros	Não Sei	Taxa de Satisfação
1 Ao optar pelo Agrupamento de Escolas Dr. António Granjo as minhas expectativas foram atingidas.		98%
2 Estou satisfeito/a com o meu horário escolar.		88%
3 Estou satisfeito/a com os meus professores.		95%
4 Estou satisfeito/a com o funcionamento dos diversos serviços.		96%
5 Estou satisfeito/a com o relacionamento com os meus colegas.		99%
6 Estou satisfeito/a com as instalações existentes na escola.		94%
7 Sinto-me seguro/a na escola.		98%
8 Os funcionários dos Serviços Administrativos revelam dedicação e interesse na resolução das situações.	35%	94%*
9 A informação prestada pelos funcionários dos Serviços Administrativos é clara, precisa e atempada.	29%	95%*
10 Os funcionários dos Serviços Administrativos revelam uma atitude de cortesia.	27%	95%*
11 Os horários de funcionamento dos Serviços Administrativos são adequados.	27%	99%*
12 O horário de funcionamento do bar é adequado.	30%	94%*
13 O ambiente físico no bar é agradável em termos de espaço, mobiliário e decoração.	28%	96%*
14 A diversidade de alimentos disponibilizada no bar é adequada à faixa etária dos alunos e às suas necessidades.	20%	85%*
15 De um modo geral, os funcionários do bar são simpáticos.	31%	99%*
16 São cumpridas as normas de higiene e limpeza no bar.	31%	99%*
17 Estou satisfeito com a qualidade das refeições servidas no refeitório.		83%
18 O ambiente físico no refeitório é agradável, em termos de espaço, mobiliário e decoração.		93%
19 São cumpridas as normas de higiene e limpeza no refeitório.		95%
20 O tempo de espera para atendimento no refeitório é razoável.		96%

21	Existe informação disponível sobre as refeições semanais em local visível.		95%
22	Nos balneários de Educação Física existem boas condições para tomar banho.	43%	90%*
23	Nos balneários de Educação Física o espaço disponibilizado para os alunos é adequado.	28%	97%*
24	Os balneários de Educação Física, de um modo geral, estão limpos.	30%	97%*
25	As salas de aula, de um modo geral, estão limpas.		96%
26	Os WC, de um modo geral, estão limpos.		90%
27	A sala de convívio dos alunos, de um modo geral, está limpa.		92%
28	A escola, de um modo geral, está bem conservada.		92%
29	Considero que, de um modo geral, o mobiliário da sala de aula, é adequado.		93%
30	A escola, de um modo geral, está bem equipada tecnologicamente.		87%
31	O horário de funcionamento da Biblioteca é adequado.		98%
32	O ambiente físico na Biblioteca é agradável em termos de espaço, mobiliário e decoração.		99%
33	O material didático existente na Biblioteca é suficiente para as minhas necessidades.		96%
34	Agrada-me o funcionamento das bibliotecas do AEAG.		98%
35	Os professores tratam-me com respeito.		97%
36	Os professores explicam a matéria de forma que eu compreenda e resolvem as minhas dúvidas.		96%
37	Os professores, de um modo geral, são exigentes.		95%
38	Sou incentivado/a, pelos professores, a estudar.		95%
39	Os professores procuram manter os alunos ativos e empenhados.		97%
40	Considero ter, sempre, uma atitude de respeito para com os assistentes operacionais.		100%
41	Os assistentes operacionais tratam-me com respeito.		98%
42	Os assistentes operacionais revelam dedicação e interesse na resolução das situações que eu coloco.		96%
43	Os assistentes operacionais atendem de uma forma clara, precisa e em tempo útil às minhas solicitações.		96%
44	A Direção define regras claras para o funcionamento da escola.		96%
45	De um modo geral, a direção sabe o que se passa na escola.		91%
46	A Direção atende e/ou ouve as sugestões dos alunos.		91%
47	A Direção divulga a informação de uma forma atempada e eficaz.		93%
48	O Serviço de Psicologia e Orientação (SPO) está bem divulgado junto dos alunos.	46%	95%*
49	Estou satisfeito com a disponibilidade e atendimento do Serviço de Psicologia e Orientação (SPO).	51%	98%*
50	Estou satisfeito com as atividades desenvolvidas pelo SPO	50%	99%*
51	O Serviço de Mediação e Intervenção Social (SMIS) do agrupamento está bem divulgado junto dos alunos.	47%	94%*
52	Estou satisfeito com a disponibilidade de atendimento do Serviço de Mediação e Intervenção Social (SMIS).	54%	98%*
53	Estou satisfeito com o apoio prestado pelo Serviço de Mediação e Intervenção Social (tempo dispensado e apoio na resolução de problemas).	53%	99%*
54	O Diretor de turma/Professor Titular de turma transmite informações importantes (Ex: matrículas, exames, critérios de avaliação, etc.) aos alunos da turma.		98%
55	O Diretor de turma/Professor Titular de turma soluciona/encaminha para os órgãos próprios os problemas e as propostas apresentadas pelos alunos da turma.		98%
56	O Diretor de turma/Professor Titular de turma incentiva o estudo na procura constante da melhoria dos resultados escolares.		97%
57	O Diretor de turma/Professor Titular de turma incentiva/valoriza a assiduidade e a pontualidade dos alunos da turma.		98%
58	O Diretor de turma/Professor Titular de turma estimula o interesse e a participação dos alunos em projetos e atividades (desportivas, culturais, recreativas) do AEAG.		96%
59	O Diretor de turma/Professor Titular de turma trata de forma adequada as ocorrências de natureza disciplinar.		96%
60	O Diretor de turma/Professor Titular de turma desenvolve uma atmosfera de respeito mútuo.		97%
61	Tenho conhecimento da existência da EMAEI e quais as suas funções.	51%	90%*
62	Tenho conhecimento da existência do Centro de Apoio à Aprendizagem e quais as suas funções.	38%	94%*

<b>63</b>	Tenho conhecimento da existência de Salas de Apoio à Aprendizagem e quais as suas funções.	36%	93%*
<b>Taxa média de satisfação</b>			<b>94%</b>
*) Taxas de satisfação resultantes da análise das outras respostas dadas, extraído o nº de alunos que respondeu Não Sei.			

**Tabela 2 - Taxa de satisfação dos alunos**

Como já identificado anteriormente, os questionários aos alunos integravam a possibilidade de resposta NÃO SEI. A tabela nº2 apresenta a taxa de satisfação apurada por questão/parâmetro e também as percentagens obtidas nas questões que ofereciam esta opção de resposta. Nestas questões, extraído o nº de alunos que responderam NÃO SEI, procedeu-se ao apuramento da taxa de satisfação expressa pelos alunos que deram outro tipo de resposta.

Da análise da tabela nº 2 regista-se:

- Os alunos expressam uma taxa média de satisfação de 94%;
- A maioria dos parâmetros atinge taxas de satisfação superiores à taxa média;
- A existência de um parâmetro cuja taxa de satisfação é de 100%;
- A taxa de satisfação mais baixa é de 83%;
- Os parâmetros com taxas de satisfação inferiores a 90% (83%, 85%, 87% e 88%) têm por referência a qualidade das refeições servidas no refeitório, a adequação e diversidade de alimentos disponibilizados pelo bar dos alunos, o equipamento tecnológico e a satisfação com os horários escolares;
- É possível identificar que há um número significativo de alunos que não sabe da existência de alguns serviços disponíveis no agrupamento, nem as atividades por eles desenvolvidas atingindo, em alguns parâmetros, os 50%;
- Os alunos que, nas questões com a opção de resposta Não Sei, deram outro tipo de resposta, atribuíram uma taxa de satisfação elevada em todos os parâmetros, verificando-se apenas um parâmetro com taxa inferior a 90%.

### 1.2.1 Pontos Fortes e aspetos a melhorar

#### Pontos Fortes:

- A atitude de respeito por parte dos alunos, para com os assistentes operacionais;
- O relacionamento entre pares;
- A higiene, limpeza, ambiente físico e simpatia dos funcionários do bar;
- O horário de funcionamento dos serviços administrativos;
- O funcionamento, o ambiente físico e o material didático existente na biblioteca escolar;
- A satisfação com as atividades desenvolvidas pelo Serviço de Psicologia e Orientação (SPO) e a disponibilidade de atendimento;
- A satisfação com o apoio prestado pelo Serviço de Mediação e Intervenção Social (SMIS);
- A satisfação com o desempenho dos docentes, dos diretores de turma e professores titulares de turma;
- A satisfação com o nível de segurança, ambiente físico e humano;
- O sentimento de expectativas realizadas ao optar por este agrupamento;
- As condições de espaço disponibilizado e limpeza nos balneários;
- A definição clara das regras de funcionamento por parte da direção;

- A limpeza das salas de aula;
- O atendimento, às solicitações dos alunos, por parte dos assistentes operacionais e a razoabilidade dos tempos de espera no refeitório;
- A satisfação com o funcionamento dos diversos serviços;

#### Aspetos a melhorar:

- A qualidade das refeições servidas no refeitório;
- A diversidade e a adequação de alimentos disponibilizados no bar dos alunos, considerando a faixa etária e as suas necessidades.
- A qualidade do equipamento tecnológico.
- O grau de satisfação com o horário escolar.

#### Conclusão:

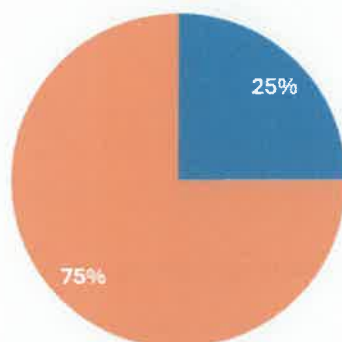
Considerando as taxas de satisfação verificadas nos parâmetros em análise e a respetiva taxa média, pode-se concluir que **os alunos estão bastante satisfeitos** com o funcionamento global do agrupamento, contudo, há alunos que desconhecem alguns serviços e estruturas existentes no agrupamento, bem como as atividades por eles desenvolvidas, cujo fundamento se pode encontrar no facto de não terem tido necessidade de intervenção por parte dos mesmos ou ainda não terem “maturidade” que lhes permita, de forma clara, perceber a sua existência.

Tendo em conta a taxa de satisfação obtida nos parâmetros relacionados com as refeições, a adequação dos alimentos disponibilizados pelo bar dos alunos, o equipamento tecnológico e a satisfação com os horários escolares devem ser considerados como aspetos a melhorar.

### 1.3 Avaliação da Satisfação dos Encarregados de Educação

Numa população de 1300 alunos/formandos, foi considerado o universo de todos os EE. Neste universo, foram submetidos 324 questionários o que corresponde a uma taxa de submissão de 25%.

#### AVALIAÇÃO DA SATISFAÇÃO ENCARREGADOS DE EDUCAÇÃO



■ N.º Questionários Submetidos ■ Restantes

Gráfico 2 - Taxa de submissão - Encarregados de Educação

### Taxa de satisfação dos encarregados de educação

Questões/Parâmetros		Não Aplicável	Taxa de Satisfação
1	De um modo geral, estou satisfeito com a forma como a escola/agrupamento comunica comigo.		98%
2	Consulto regularmente a informação facultada na página eletrónica da escola/agrupamento.		93%
3	Conheço bem as regras de funcionamento da escola/agrupamento.		96%
4	Há um bom relacionamento entre a escola e os Encarregados de Educação.		95%
5	Conheço a planificação prevista para todas as disciplinas frequentadas pelo meu educando.		89%
6	A Direção incentiva os Encarregados de Educação a participar na vida da escola/ Agrupamento.		92%
7	A Direção da escola/ agrupamento mostra-se disponível às minhas solicitações.		93%
8	A Direção da escola/agrupamento empenha-se na resolução dos problemas da escola.		92%
9	A escola disponibiliza os equipamentos necessários para o meu educando realizar as tarefas propostas pelos professores.		96%
10	O meu educando é incentivado, pelos professores, a utilizar novas tecnologias para realizar tarefas escolares.		95%
11	Os serviços de refeitório e bar são adequados.		90%
12	As instalações da escola são adequadas.		94%
13	A escola apresenta-se limpa.		98%
14	Os Serviços Administrativos, de uma forma geral, funcionam bem.		97%
15	Os funcionários dos Serviços Administrativos fazem um atendimento atento e cordial.		96%
16	O tempo de resposta às solicitações é adequado.		95%
17	O Diretor de Turma/ prof Titular de Turma/Ed. Titular de Turma realiza as reuniões num horário conveniente para a maioria dos Encarregados de Educação.		96%
18	O Diretor de Turma/ prof Titular de Turma/Ed. Titular de Turma soluciona ou encaminha para os órgãos próprios os problemas e as propostas apresentadas nas reuniões.		96%
19	O Diretor de Turma/ prof Titular de Turma/Ed. Titular de Turma realiza reuniões com assuntos pertinentes para os Encarregados de Educação.		95%
20	O Diretor de Turma/ prof Titular de Turma/Ed. Titular de Turma esclarece devidamente as questões sobre a avaliação dos alunos.		97%
21	O Diretor de Turma/ prof Titular de Turma/Ed. Titular de Turma assegura a ligação com as estruturas de orientação educativa (Ex. Gabinete de Psicologia, SMIS, Departamentos Curriculares, etc.) e demais serviços escolares (SASE, Serviços Administrativos, etc).		95%
22	O Diretor de Turma/ prof Titular de Turma/Ed. Titular de Turma revela disponibilidade para o atendimento personalizado dos Encarregados de Educação.		99%
23	O Diretor de Turma/ prof Titular de Turma/Ed. Titular de Turma trata de forma adequada as ocorrências de natureza disciplinar.		97%
24	O Diretor de Turma/ prof Titular de Turma/Ed. Titular de Turma promove um ambiente de respeito mútuo nas reuniões com os Encarregados de Educação.		99%
25	O Serviço de Psicologia e Orientação (SPO) está bem divulgado junto dos EE.		86%
26	Estou satisfeito com a disponibilidade de atendimento do SPO.	43%	84%*
27	Estou satisfeito com o apoio prestado pelo SPO (tempo dispensado e apoio na resolução de problemas).	43%	84%*
28	O Serviço de Mediação e Intervenção Social (SMIS) do agrupamento está bem divulgado junto dos EE.		82%
29	Estou satisfeito com a disponibilidade de atendimento do SMIS.	47%	86%*
30	Estou satisfeito com o apoio prestado pelo SMIS (tempo dispensado na resolução de problemas).	48%	87%*
31	Os assistentes operacionais tratam-me com respeito.		98%
32	Os assistentes operacionais revelam dedicação e interesse na resolução das situações que eu coloco.		98%
33	Os assistentes operacionais atendem de uma forma clara, precisa e em tempo útil, às minhas solicitações		99%
34	Tenho conhecimento da existência da EMAEI e quais as suas funções.		77%
35	Tenho conhecimento da existência do Centro de Apoio à Aprendizagem e quais as suas		79%

### Relatório de Avaliação Interna 2021-2025

	funções.		
36	Tenho conhecimento da existência de Salas de Apoio à Aprendizagem e quais as suas funções.		83%
<b>Taxa média de satisfação</b>			<b>92%</b>
* Taxas de satisfação resultantes da análise das outras respostas dadas, extraído o nº de EE que respondeu Não Aplicável.			

**Tabela 3 - Taxa de satisfação dos encarregados de educação**

Como já identificado anteriormente, os questionários aos EE integravam a possibilidade de resposta **NÃO APLICÁVEL**. A tabela nº3 apresenta a taxa de satisfação apurada por questão/parâmetro e também as percentagens obtidas nas questões que ofereciam esta opção de resposta. Nestas questões, extraído o nº de encarregados de educação que responderam Não Aplicável, procedeu-se ao apuramento da taxa de satisfação expressa pelos EE que deram outro tipo de resposta.

Da análise da tabela nº 3 regista-se:

- Os EE expressam taxas de satisfação sobre o funcionamento do agrupamento, na sua globalidade, iguais ou superiores a 95% em mais de metade dos parâmetros;
- Há EE que desconhecem ou têm pouco conhecimento da existência de alguns serviços e estruturas disponíveis no agrupamento, bem como das atividades por eles desenvolvidas, tais como: a Equipa Multidisciplinar de Apoio à Educação inclusiva (EMAEI), o Centro de Apoio à Aprendizagem (CAA) e as Salas de Apoio à Aprendizagem (SAA), criadas no âmbito do Decreto – Lei nº 54/2018 de 6 de Julho.

### 1.3.1 Pontos Fortes e Aspetos a Melhorar

#### Pontos Fortes:

- A organização, o desempenho e atitude dos diretores de turma e professores titulares de turma;
- A limpeza da escola e o relacionamento com os assistentes operacionais;
- A satisfação com a forma como o agrupamento comunica e se relaciona com a família;
- O funcionamento dos serviços administrativos e os tempos de resposta às solicitações;
- A disponibilidade de recursos/equipamentos para que o aluno dê resposta às solicitações dos professores;
- O conhecimento das regras de funcionamento do agrupamento e a adequação das instalações;
- O empenho da direção na resolução dos problemas da escola, na resposta às solicitações e no incentivo à participação.

#### Aspetos a Melhorar

- A divulgação do SPO junto dos EE;
- A disponibilidade de atendimento do SPO;
- O grau de satisfação com o apoio prestado pelo SPO (tempo dispensado e apoio na resolução de problemas);
- A divulgação do SMIS junto dos EE;
- A disponibilidade de atendimento do SMIS;
- O grau de conhecimento da existência da EMAEI e quais as suas funções;

- O grau de conhecimento da existência do Centro de Apoio à Aprendizagem (CAA) e quais as suas funções;
- O grau de conhecimento da existência das Salas de Apoio à Aprendizagem (SAA) e quais as suas funções;

#### Conclusão:

Considerando as taxas de satisfação verificadas na maioria dos parâmetros em análise, pode-se concluir que **os EE estão bastante satisfeitos** com o funcionamento global do agrupamento mas porque se verifica, em alguns parâmetros, a existência de taxa de satisfação mais baixa há necessidade de implementação de ações de melhoria.

#### 1.4 Avaliação da Satisfação do Pessoal Não Docente

Numa população de 92 elementos, o universo considerado integra os assistentes técnicos (AT) e os assistentes operacionais (AO). Foram submetidos 63 questionários, o que corresponde a 68 % da população do universo.

#### AVALIAÇÃO DA SATISFAÇÃO PESSOAL NÃO DOCENTE

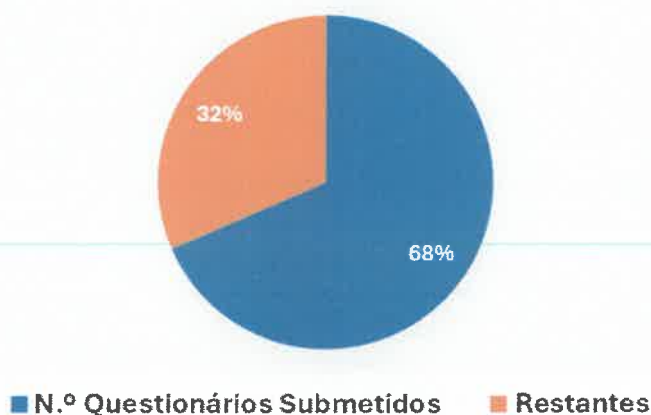


Gráfico 3 - Taxa de submissão - pessoal não docente

#### Taxa de Satisfação do Pessoal não Docente

	Questões/Parâmetros	Taxa de Satisfação
1	A comunicação entre a direção da escola/agrupamento e o pessoal não docente é eficaz.	86%
2	As decisões tomadas pela direção da escola/ agrupamento têm em consideração os interesses do pessoal não docente.	87%
3	Os assuntos correntes que dizem respeito ao serviço do pessoal não docente são geridos de forma eficaz pela direção da escola/agrupamento.	93%
4	A direção da escola/agrupamento dá-me conhecimento sobre a organização do serviço a que pertença.	92%

5	Existe uma liderança que apoia a modernização e inovação no serviço a que pertencço.	87%
6	Considero que a direção da escola/ agrupamento confia no trabalho que realizo.	94%
7	Vejo o meu trabalho reconhecido pela direção da escola/agrupamento.	88%
8	Os horários de trabalho do pessoal não docente são adequados ao bom funcionamento da escola.	100%
9	Os horários de trabalho do pessoal não docente estão bem organizados.	96%
10	O processo de controlo usado pela direção da escola/agrupamento é adequado.	99%
11	Considero haver apoio das chefias e da direção da escola/Agrupamento na resolução dos problemas da escola que dizem respeito ao meu serviço.	91%
12	Os professores tratam-me de forma correta e adequada.	100%
13	O meu trabalho é reconhecido pelos pais e encarregados de educação.	97%
14	Os alunos reconhecem a autoridade dos assistentes operacionais/técnicos.	83%
15	A escola oferece boas condições de trabalho.	97%
16	O edifício da escola é adequado à prestação do serviço educativo.	97%
17	Os espaços reservados aos assistentes operacionais/ técnicos são satisfatórios.	75%
18	O meu trabalho também contribui para uma boa imagem da escola.	100%
19	Sinto-me motivado no desempenho das minhas funções.	94%
20	Considero que a escola é segura.	100%
21	O nível de disciplina existente na escola permite o bom funcionamento da escola.	97%
22	Desempenho um papel importante na manutenção do bom ambiente educativo existente na escola.	99%
23	Usufruo de alguma autonomia no desempenho das minhas funções.	100%
24	Estou satisfeito com as relações existentes, na escola, entre colegas.	88%
25	Sinto-me membro de uma equipa educativa.	99%
26	O meu trabalho é reconhecido pelos alunos.	97%
27	Os vários processos de divulgação de informação são suficientes.	91%
28	Os recursos materiais disponibilizados são adequados e satisfatórios.	98%
	<b>Taxa média de satisfação</b>	<b>94%</b>

**Tabela 4 - Taxa de satisfação do pessoal não docente**

Da análise da tabela nº 4 regista-se:

- A grande maioria do PND, expressa uma taxa de satisfação igual ou superior à taxa média;
- A existência de alguns parâmetros com taxa de satisfação de 100%;
- A existência de dois parâmetros com taxa de satisfação de 75% e 83%.

#### 1.4.1 Pontos Fortes e Aspetos a Melhorar

##### Pontos Fortes:

- A satisfação com a adequação do horário de trabalho, o nível de autonomia no desempenho das funções e o tratamento por parte dos docentes, EE e alunos;
- A perceção de que o seu trabalho contribui para uma boa imagem do agrupamento e o sentimento de que a direção confia no seu trabalho;
- A perceção da importância do seu papel na manutenção do bom ambiente educativo existente na escola e o sentimento de pertença à equipa educativa;
- O reconhecimento pelo seu trabalho, por parte dos alunos e EE;
- A adequação dos recursos materiais disponibilizados.

##### Aspetos a Melhorar

- A eficácia da comunicação entre a direção da escola/agrupamento e o pessoal não docente;
- A necessidade de a direção da escola/ agrupamento, nas tomadas de decisão, ter em consideração, com mais frequência, os interesses do PND;
- A falta de liderança que apoie a modernização e inovação do serviço;
- O reconhecimento da direção da escola/agrupamento, relativamente ao trabalho do PND;
- O grau de satisfação com os espaços reservados aos assistentes operacionais/ técnicos;

- O grau de satisfação com as relações existentes, na escola, entre colegas.
- O grau de reconhecimento da autoridade dos assistentes operacionais/técnicos, por parte dos alunos.

### Conclusão:

Considerando as taxas de satisfação verificadas na generalidade dos parâmetros em análise, pode-se concluir que o **PND está bastante satisfeito** com o funcionamento do agrupamento na sua generalidade, contudo, há parâmetros que necessitam do desenvolvimento de ações de melhoria, destacando – se o baixo nível de satisfação com o reconhecimento da autoridade dos assistentes operacionais/técnicos por parte dos alunos e com os espaços reservados aos assistentes operacionais/ técnicos.

### 1.5 Avaliação da Satisfação do Pessoal Docente

Num universo de 193 elementos, foram submetidos 97 questionários o que corresponde a 50 % da população do universo.

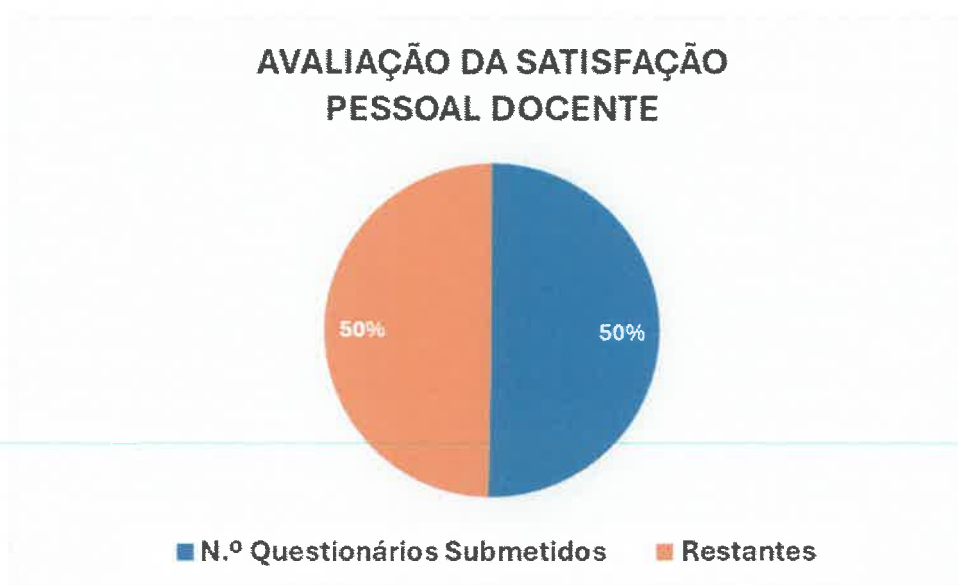


Gráfico 4 - Taxa de submissão - pessoal docente

### Taxa de Satisfação do Pessoal Docente

	Questões/Parâmetros	Taxa de Satisfação
1	De um modo geral, considero que a Direção da escola/agrupamento tem conhecimento sobre tudo o que acontece nos estabelecimentos de ensino.	99%
2	A Direção da escola/agrupamento definir regras claras para o funcionamento da escola.	95%
3	A Direção escola/agrupamento incentiva a participação de pais, alunos, docentes e não docentes na vida escolar.	96%
4	A Direção da escola/agrupamento define metas e objetivos a atingir de acordo com as áreas de intervenção prioritárias.	96%
5	Os assuntos correntes são geridos com eficácia pela Direção da escola/agrupamento.	94%
6	A direção da escola/agrupamento mobiliza e motiva os atores das diferentes estruturas para o cumprimento das metas.	91%

7	A direção da escola/agrupamento procura que as normas e orientações do Ministério da Educação sejam sempre cumpridas.	99%
8	os processos de controlo usados pela direção da escola/ agrupamento são corretos e adequados.	95%
9	Os vários processos formais e/ou informais (suporte escrito, contacto pessoal, mail, internet...) de divulgação de informação por parte da Direção são adequados.	99%
10	Existem momentos de discussão/ partilha de estratégias e seleção/elaboração de materiais pedagógicos entre os vários professores que ministram a mesma disciplina/área.	95%
11	O Coordenador de Departamento Curricular assume-se como veículo de informação essencial entre o Conselho Pedagógico e os professores ( nos dois sentidos).	97%
12	Considero ser ouvido quando questiono as decisões tomadas pelo conselho pedagógico.	93%
13	As reuniões do meu departamento são espaços de trabalho importantes para a organização das atividades escolares.	96%
14	Os vários processos formais e/ou informais (suporte escrito, contacto pessoal, mail, internet..) de divulgação de informação por parte dos Coordenadores de Departamento são adequados.	100%
15	O Coordenador de departamento fomenta o trabalho colaborativo entre os diferentes membros do departamento.	94%
16	O Coordenador do Departamento promove a discussão/análise de processos e resultados, sendo recetivo a diferentes ideias/sugestões.	99%
17	O Coordenador do Departamento desempenha um papel fundamental na orientação e supervisão pedagógica.	98%
18	O Coordenador do Departamento ausculta os professores relativamente às suas necessidades de formação.	93%
19	Participo com motivação nas reuniões do meu departamento.	98%
20	A Coordenação de Projetos apoia os professores na organização e desenvolvimento das suas atividades e projetos.	96%
21	As atividades desenvolvidas pela Coordenação de Projetos são convenientemente divulgadas junto da comunidade educativa.	98%
22	O Plano Anual de Atividades (PAA) operacionaliza as opções do Projeto Educativo.	94%
23	O Plano Anual de Atividades espelha a articulação interdepartamental e interdisciplinar.	94%
24	O Plano Anual de Atividades contempla atividades resultantes das parcerias estabelecidas.	98%
25	O Plano Anual de Atividades inclui as atividades no âmbito de projetos/programas da escola.	99%
26	O agrupamento faz uma avaliação dos resultados obtidos nas avaliações externas, por comparação com os resultados nacionais.	93%
27	A escola cumpre as metas estipuladas em matéria de sucesso e qualidade do sucesso, explícitas no seu Projeto Educativo.	95%
28	A escola cumpre as metas estipuladas em matéria de sucesso e qualidade do sucesso, explícitas no seu projeto educativo.	97%
29	Os diretores de turma/prof titulares de turma/Ed. titulares de turma realizam uma articulação eficaz entre os pais, alunos e professores.	100%
30	Os Coordenadores dos Diretores de Turma traduzem de uma forma adequada as reuniões de conselho de turma.	99%
31	A biblioteca colabora com os professores responsáveis por atividades de apoio educativo, no que diz respeito às estratégias de recuperação, acompanhamento e desenvolvimento definidas para os alunos.	98%
32	A biblioteca produz e divulga, em colaboração com os professores, guiões de pesquisa e outros materiais de apoio ao trabalho de exploração dos recursos de informação pelos alunos.	99%
33	Conheço os diversos projetos e ações disponibilizados pela biblioteca do agrupamento.	99%
34	O SPO responde prontamente às solicitações dos professores.	95%
35	As atividades/estratégias promovidas pelo SPO são pertinentes e de boa qualidade.	97%
36	Considero importante a ação do SPO no apoio à atividade docente.	99%
37	Considero importante a ação do SMIS no apoio à atividade docente.	99%
38	O SMIS responde prontamente às sinalizações feitas pelos Docentes.	100%
39	As estratégias e atividades desenvolvidas pelo SMIS são pertinentes e de boa qualidade.	100%
40	Os serviços administrativos revelam dedicação e interesse na resolução das situações colocadas.	96%
41	A informação prestada pelos funcionários dos serviços administrativos é clara, precisa e atempada.	99%
42	Os serviços administrativos transmitem segurança e confiança nas informações que prestam.	97%
43	Os assistentes operacionais revelam dedicação e interesse na resolução das situações que o professor coloca.	98%
44	Os assistentes operacionais atendem de uma forma clara, precisa e em tempo útil às solicitações.	100%
45	O funcionamento do bar do pessoal docente é adequado.	100%

46	Tenho conhecimento da existência da Equipa Multidisciplinar de Apoio à Educação Inclusiva e quais as suas funções.	99%
47	Tenho conhecimento da existência do Centro de Apoio à Aprendizagem e quais as suas funções.	98%
48	Tenho conhecimento da existência de salas de apoio à aprendizagem e quais as suas funções.	95%
49	Tenho conhecimento das medidas de suporte à aprendizagem e à Inclusão conforme o DL nº 54/2018.	100%
50	Tenho conhecimento dos recursos específicos de apoio à aprendizagem e inclusão.	97%
51	Tenho conhecimento da existência do Centro de Recursos para a Inclusão (CRI), das suas funções e das valências técnicas disponibilizadas.	95%
52	Tenho conhecimento do Centro de Recursos das Tecnologias da Informação e Comunicação e das suas funções.	94%
53	Que nível de conhecimento considera ter sobre o Projeto Educativo do agrupamento.	98%
54	Considera que a implementação do PEA contribui para a construção de uma política educativa identitária do agrupamento.	98%
<b>Taxa média de satisfação</b>		<b>97%</b>

**Tabela 5 - Taxa de satisfação do pessoal docente**

Da análise da tabela nº 5 regista-se:

- A grande maioria dos docentes expressa taxas de satisfação muito elevadas;
- Em sete dos parâmetros, a taxa de satisfação é de 100%;
- A taxa de satisfação mais baixa é de 91%.

### 1.5.1 Pontos Fortes, Aspetos a Melhorar

#### Pontos Fortes:

- A articulação eficaz entre os pais, alunos e professores, promovida pelos diretores de turma/professores titulares de turma/educadoras titulares de turma;
- A adequação dos vários processos de divulgação de informação, por parte da direção e dos coordenadores de departamento;
- A forma e o tempo com que os assistentes operacionais atendem às solicitações dos professores;
- A prontidão na resposta e a pertinência como o SMIS responde;
- A importância das reuniões de departamento e o papel do coordenador na promoção da discussão de processos e resultados, bem como na orientação e supervisão pedagógica;
- O conhecimento dos diversos projetos desenvolvidos e ações promovidas pela biblioteca assim como o trabalho realizado em parceria com os professores;
- Os Coordenadores dos Diretores de Turma traduzem de uma forma adequada as reuniões de conselho de turma;
- O conhecimento das Medidas de Suporte à Aprendizagem e à Inclusão, conforme o Decreto - Lei nº 54/2018, de 6 de Julho;
- O reconhecimento da importância do SPO no apoio à atividade docente;
- O considerar que a direção da escola/agrupamento tem conhecimento sobre tudo o que acontece nos estabelecimentos de ensino.
- A clareza, a precisão e o tempo, na prestação da informação por parte dos serviços administrativos;
- O nível de conhecimento do Projeto Educativo do Agrupamento (PEA) e a sua importância para a construção da sua política educativa, bem como do Plano Anual de Atividades (PAA) e de outras estruturas e serviços existentes no agrupamento;

- A perceção de que a direção procura que as normas e orientações do Ministério da Educação sejam sempre cumpridas, que cumpre as metas estipuladas no PEA, que define regras claras de funcionamento e incentiva à participação da comunidade educativa na vida da escola.

### Aspetos a Melhorar

- Algum défice na mobilização e motivação dos atores das diferentes estruturas para o cumprimento das metas, por parte da direção da escola/agrupamento.

### Conclusão:

Considerando as taxas de satisfação verificadas na maioria dos parâmetros, pode-se concluir que o PD está muito satisfeito com o funcionamento do agrupamento, na sua globalidade. Apenas se regista um parâmetro com taxa de satisfação mais baixa e se enquadra como aspeto a melhorar.

### 1.6 Avaliação da Satisfação dos Técnicos Superiores

Num universo de 6 elementos, foram respondidos 4 questionários, o que corresponde aproximadamente a 67% da população do universo.

#### AVALIAÇÃO DA SATISFAÇÃO TÉCNICOS SUPERIORES

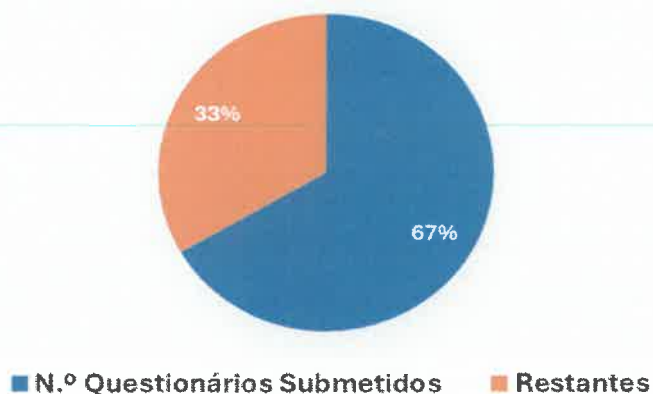


Gráfico 5 - Taxa de submissão - Técnicos superiores

#### Taxa de Satisfação dos Técnicos Superiores

Questões/Parâmetros		Taxa de Satisfação
1	De um modo geral, considera que a Direção da escola/agrupamento tem conhecimento sobre tudo o que acontece nos estabelecimentos de ensino.	100%
2	A Direção da escola/agrupamento define regras claras para o funcionamento da escola.	100%
3	A Direção escola/agrupamento incentiva a participação de pais, alunos, docentes e não docentes na vida escolar.	100%
4	A Direção da escola/agrupamento define metas e objetivos a atingir de acordo com as áreas	100%

	de intervenção prioritárias.	
5	Os assuntos correntes são geridos com eficácia pela Direção da escola/agrupamento	100%
6	A direção da escola/agrupamento mobiliza e motiva os atores das diferentes estruturas para o cumprimento das metas.	100%
7	A direção da escola/agrupamento procura que as normas e orientações do Ministério da Educação sejam sempre cumpridas.	100%
8	Os processos de controlo usados pela direção da escola/ agrupamento são corretos e adequados.	100%
9	Os vários processos formais e/ou informais (suporte escrito, contacto pessoal, mail, internet...) de divulgação de informação por parte da Direção são adequados.	100%
10	Existem momentos/tempos de partilha discussão de estratégias e ações implementadas e a implementar entre os técnicos dos diferentes serviços de Apoio e Orientação.	100%
11	Existem momentos/tempos de partilha, reflexão e discussão de estratégias e ações implementadas e a implementar, entre os Serviços de Apoio e Orientação e a Direção.	100%
12	Os diretores de turma/professores/ educadores titulares de turma, traduzem, de uma forma eficaz, as especificidades das situações encaminhadas.	100%
13	Depois de iniciado o processo de acompanhamento ao aluno/família pelos serviços de Apoio e Orientação, os diretores de turma/professores/ educadores titulares de turma, dão feedback da evolução das fragilidades identificadas inicialmente.	75%
14	A Coordenação de Projetos apoia os técnicos superiores na organização e desenvolvimento das suas atividades e projetos.	100%
15	As atividades desenvolvidas pela Coordenação de Projetos são convenientemente divulgadas junto da comunidade educativa.	100%
16	O Plano Anual de Atividades (PAA) operacionaliza as opções do Projeto Educativo.	100%
17	O Plano Anual de Atividades espelha a articulação interdepartamental e interdisciplinar.	100%
18	O Plano Anual de Atividades contempla atividades resultantes das parcerias estabelecidas.	100%
19	O Plano Anual de Atividades inclui as atividades no âmbito de projetos/programas da escola.	100%
20	O agrupamento faz uma avaliação dos resultados obtidos nas avaliações externas, por comparação com os resultados nacionais.	100%
21	A escola/agrupamento reflete sobre os resultados obtidos na avaliação interna por comparação com os resultados obtidos na avaliação externa, adotando soluções para os défices detetados.	100%
22	A escola cumpre as metas estipuladas em matéria de sucesso e qualidade do sucesso, explícitas no seu Projeto Educativo.	100%
23	A biblioteca colabora com os técnicos superiores no apoio ao desenvolvimento de atividades dirigidas a alunos encarregados de educação, pessoal docente e pessoal não docente.	100%
24	Conheço os diversos projetos e ações disponibilizadas pela biblioteca do agrupamento.	100%
25	Os Serviços Administrativos revelam dedicação e interesse na resolução das situações colocadas.	100%
26	A informação prestada pelos funcionários dos Serviços Administrativos é clara, precisa e atempada.	100%
27	Os funcionários dos Serviços Administrativos transmitem segurança e confiança nas informações que prestam.	100%
28	Os Assistentes Operacionais revelam dedicação e interesse na resolução das situações que o técnico superior coloca.	100%
29	Os Assistentes Operacionais atendem de uma forma clara, precisa e em tempo útil às solicitações.	100%
30	O funcionamento do bar do pessoal docente é adequado.	100%
31	Tenho conhecimento da equipa multidisciplinar de Apoio à Educação Inclusiva e quais as suas funções.	100%
32	Tenho conhecimento da existência do Centro de Apoio à Aprendizagem e quais as suas funções.	100%
33	Tenho conhecimento da existência de Salas de Apoio à Aprendizagem e quais as suas funções.	100%
34	Tenho conhecimento das Medidas de Suporte à Aprendizagem e à Inclusão conforme o DL nº 54/2018.	100%
35	Tenho conhecimento dos Recursos Específicos de Apoio à Aprendizagem e à Inclusão, disponíveis no agrupamento.	100%

36	Tenho conhecimento da existência do Centro de Recursos para a Inclusão, (CRI) das suas funções e das valências técnicas disponibilizadas.	50%
37	Tenho conhecimento da existência do Centro de Recursos das Tecnologias da Informação e Comunicação e das suas funções.	50%
38	Que nível de conhecimento considera ter sobre o Projeto Educativo do agrupamento.	100%
39	Considera que a implementação do PEA contribui para a construção de uma política educativa identitária do agrupamento.	100%
<b>Taxa média de satisfação</b>		<b>97%</b>

**Tabela 6 - Taxa de Satisfação dos Técnicos Superiores**

Da análise da tabela nº 6 regista-se:

- A maioria das respostas, expressam uma taxa de satisfação igual a 100% sobre o funcionamento do agrupamento, na sua globalidade;
- Num dos parâmetros verifica-se uma taxa de satisfação de 75%;
- Em dois dos parâmetros verifica-se uma taxa de satisfação igual a 50%.

### **1.6.1 Pontos Fortes e Aspetos a Melhorar**

#### **Pontos Fortes:**

- A direção da escola/agrupamento procura que as normas e orientações do Ministério da Educação sejam sempre cumpridas;
- O PAA contempla atividades resultantes das parcerias estabelecidas e espelha a articulação interdepartamental e interdisciplinar;
- A biblioteca colabora com os técnicos superiores no apoio ao desenvolvimento de atividades dirigidas a alunos, encarregados de educação, pessoal docente e pessoal não docente;
- O conhecimento dos diversos projetos e ações disponibilizadas pela biblioteca do agrupamento;
- A direção da escola/agrupamento incentiva a participação de pais, alunos, docentes e não docentes na vida escolar, define metas e objetivos a atingir de acordo com as áreas de intervenção prioritárias;
- O agrupamento faz uma avaliação dos resultados obtidos nas avaliações externas, por comparação com os resultados nacionais,
- As atividades desenvolvidas pela Coordenação de Projetos são convenientemente divulgadas junto da comunidade educativa,
- O conhecimento da existência da EMAEI e respetivas funções, bem como das Medidas de Suporte à Aprendizagem e à Inclusão conforme o DL nº 54/2018 de 6 de Julho;
- O considerar que a implementação do PEA contribui para a construção de uma política educativa identitária do agrupamento.

#### **Aspetos a Melhorar :**

- O nível de conhecimento da existência do Centro de Recursos para a Inclusão, (CRI) das suas funções e das valências técnicas disponibilizadas;
- O nível de conhecimento da existência do Centro de Recursos das Tecnologias da Informação e Comunicação (CRTIC) e das suas funções;
- O baixo grau de feedback, dado pelos diretores de turma/professores/educadores titulares de turma aos Serviços de Apoio e Orientação, relativo à evolução das fragilidades identificadas depois de iniciado o processo de acompanhamento ao aluno/família.

### Conclusão:

A taxa de satisfação expressa, na maioria dos parâmetros, permite concluir que o grupo profissional dos **técnicos superiores está muito satisfeito** com o funcionamento global do agrupamento. No entanto, parece haver algum défice de comunicação e partilha no que diz respeito ao feedback, dado aos serviços de apoio e orientação por parte dos diretores de turma/professores/educadores titulares de turma, relativo à evolução das fragilidades identificadas no início do acompanhamento das situações sinalizadas, bem como os parâmetros relativos ao baixo nível de conhecimento da existência do CRI e do CRTIC, aspetos que devem ser alvo de implementação de ações de melhoria.

### 1.7 Pontos Fortes comuns entre universos

Apesar da construção dos questionários ser diferente para cada universo, é possível identificar aspetos comuns entre os pontos fortes dos vários universos. Esta análise ajuda a que, facilmente, se obtenha uma visão mais clara da parte de todos os agentes da comunidade educativa relativamente a várias componentes da vida do agrupamento.

**Pontos Fortes comuns entre universos**

<b>Universos</b>	<b>Pontos Fortes</b>
<b>Alunos – EE – P.D.</b>	O desempenho dos docentes, dos diretores de turma e dos professores/educadores titulares de turma;
	Os diretores de turma/Prof. Titulares de Turma/Ed. Titulares de Turma realizam uma articulação eficaz entre pais, alunos e professores;
<b>Alunos – EE – PND</b>	O desempenho dos assistentes administrativos e assistentes operacionais;
	O grau de satisfação dos assistentes administrativos e dos assistentes operacionais com o tratamento recebido por parte dos docentes, EE e alunos;
<b>Alunos – EE</b>	O desempenho da direção;
	O desempenho dos docentes, dos diretores de turma e professores/educadores titulares de turma/grupo;
	O desempenho dos assistentes administrativos e assistentes operacionais;
	Os ambientes físico e humano;
<b>PD – Téc. Sup.</b>	A direção da escola/agrupamento procura que as normas e orientações do Ministério da Educação sejam sempre cumpridas;
	A implementação do Projeto Educativo contribui para a construção de uma política educativa identitária do agrupamento;
	Uma Boa opinião sobre o Projeto Educativo e o Plano Anual de Atividades, tal como sobre outras estruturas e serviços existentes no agrupamento;
	O conhecimento das Medidas de Suporte à Aprendizagem e à Inclusão, conforme o Decreto Lei Nº 54/2018;
<b>P.D - Alunos</b>	A valorização do papel do SPO e do SMIS;

**Tabela 7 - Pontos Fortes comuns entre universos**

### Conclusão global do nível de satisfação

Os dados apresentados, demonstram que a taxa de satisfação média global com o funcionamento do agrupamento é bastante elevada (94,8%), verificando-se a existência de um número significativo de pontos fortes, sendo alguns transversais aos universos inquiridos.

Universo	Alunos	Enc. de Educação	Pessoal Não Docente	Pessoal Docente	Técnicos Superiores
<b>Taxa média de satisfação por Universo</b>	94%	92%	94%	97%	97%
<b>Taxa global de satisfação</b>			<b>94,8%</b>		

Tabela 8 -Taxa média global do nível de satisfação

## 2. Resultados Académicos

Nesta parte do relatório faz-se a apresentação e análise dos resultados académicos bem como as respetivas conclusões. Para o desenvolvimento deste trabalho procedeu-se à recolha de dados relativos à evolução da frequência em todos os níveis de ensino, das taxas de retenção e da avaliação externa.

Relativamente ao nível escolar do ensino secundário, procedeu-se à desagregação entre cursos científico humanísticos e cursos profissionalmente qualificantes ou profissionais, uma vez que se trata de duas realidades organizacionais distintas.

### 2.1 Evolução da Frequência e da Taxa de Retenção

#### 2.1.1 Ensino Pré – Escolar

Ano Letivo	Nº total de crianças inscritas	Nº de crianças inscritas de nacionalidade estrangeira
2021/22	190	10
2022/23	186	17
2023/24	193	31
2024/25	176	36

Tabela 9 - Evolução da Frequência e da Taxa de Retenção – Ensino Pré-Escolar

O número de crianças inscritas no ensino pré-escolar regista estabilidade nos três primeiros anos do período em avaliação, contudo, no último ano, regista uma ligeira redução.

### 2.1.2 1.º ciclo

Ano Letivo	N.º total de alunos inscritos	Número de alunos retidos	Taxa de retenção
2021/22	420	3	0,7%
2022/23	460	1	0,2%
2023/24	481	6	1,2%
2024/25	477	2	0,4%

Tabela 10 - Evolução da Frequência e da Taxa de Retenção – 1º ciclo

O número de alunos inscritos no 1º ciclo regista um aumento contínuo ao longo do período, com uma ligeira diminuição no ano de 2024/25, com oscilação da taxa de retenção e com uma taxa média de retenção, no período em avaliação, de 0,6 %.

### 2.1.3 2.º ciclo

Ano Letivo	N.º total de alunos inscritos	Número de alunos retidos	Taxa de retenção
2021/22	163	3	1,8%
2022/23	147	6	4,1%
2023/24	145	6	4,1%
2024/25	173	2	1,2%

Tabela 11 - Evolução da Frequência e da Taxa de Retenção – 2º ciclo

O número de alunos inscritos no 2º ciclo, regista uma diminuição contínua entre 2021/22 e 2023/24, verificando-se um aumento no ano letivo de 2024/25. A elevada taxa de retenção em 2022/23 e 2023/24 é contrariada por uma diminuição significativa da mesma em 2024/25. A taxa média de retenção, no período, foi de 2,8%.

### 2.1.4 3.º ciclo

Ano Letivo	N.º total de alunos inscritos	Número de alunos retidos	Taxa de retenção
2021/22	274	10	3,6%
2022/23	247	17	6,9%
2023/24	270	25	9,3%
2024/25	198	10	5%

Tabela 12 - Evolução da Frequência e da Taxa de Retenção – 3º ciclo

O número de alunos inscritos no 3º ciclo, teve uma oscilação ao longo do período em análise, atingindo um número bastante baixo no ano letivo de 2024/2025, com a diminuição significativa da taxa de retenção em 2024/25, depois de um aumento contínuo ente 2021/22 e 2023/24 e uma taxa média de retenção, no período em avaliação, de 6,2 %.

### 2.1.5 Ensino Secundário

Ano Letivo	N.º total de alunos inscritos	Número de alunos retidos	Taxa de retenção
2021/22	291	16	5,5%
2022/23	283	17	6%
2023/24	270	19	7%
2024/25	273	23	8,4%

Tabela 13 - Evolução da Frequência e da Taxa de Retenção – Ensino Secundário

O número de alunos inscritos no ensino secundário regista uma diminuição contínua nos dois primeiros anos letivos, com estabilização nos dois últimos e o aumento progressivo da taxa de retenção que foi em média, no período em avaliação, de 6,7%.

#### 2.1.5.1 - Ensino Secundário – cursos científico-humanísticos

Ano Letivo	N.º total de alunos inscritos	Número de alunos retidos	Taxa de retenção
2021/22	157	13	8%
2022/23	165	14	8%
2023/24	168	14	8%
2024/25	170	20	11,8%

Tabela 14 - Evolução da Frequência e da Taxa de Retenção – cursos científico-humanísticos

O número de alunos inscritos nos cursos científico-humanísticos regista um ligeiro mas contínuo aumento. Ao nível da taxa de retenção, verifica-se uma subida no ano de 2024/2025, com uma taxa média de retenção, no período em avaliação, de 9 %.

#### 2.1.5.2 - Ensino Secundário – cursos profissionalmente qualificantes

##### Ano Letivo 22/23

Indicadores	Metas			Resultados
	PE	EQAVET (a 3 anos)	Candidatura 22/23	Ano 22/23
Nº de jovens apoiados/alunos.			124	124
Alunos transitados para o ano de escolaridade seguinte.	> = 85%		85%	90%
Diplomados nos cursos de dupla certificação.	> = 80%	80%	70%	89%
Empregabilidade ou prosseguimento de estudos.		70%	50%	66,7%
Alunos que concluem todos os módulos do ano respetivo.	> = 85%			

Tabela 15 - Compromissos assumidos e resultados alcançados - 2022/2023

Da análise da tabela nº 14, relativamente ao ano letivo de 2022/2023, tomando por referência os compromissos assumidos é possível concluir o seguinte:

- A Meta PE foi superada em dois dos três indicadores;
- A Meta EQAVET foi superada num dos dois indicadores;
- A Meta de Candidatura foi superada em três dos quatro indicadores;
- No indicador Nº de jovens apoiados/alunos, a meta de candidatura foi atingida;
- No indicador Alunos transitados para o ano de escolaridade seguinte, as metas foram superadas;
- No indicador Diplomados nos cursos de dupla certificação, as metas foram superadas; .
- No indicador Empregabilidade ou prosseguimento de estudos, a meta de candidatura foi largamente superada, mas a meta EQAVET não foi atingida;

### Ano Letivo 23/24

Indicadores	Metas			Resultados
	PE	EQAVET (a 3 anos)	Candidatura 23/24	Ano 23/24
Nº de jovens apoiados/alunos.			124	99
Alunos transitados para o ano de escolaridade seguinte.	>= 85%		85%	88,1%
Diplomados nos cursos de dupla certificação.	>=80%	80%	96,4%	92,5%
Empregabilidade ou prosseguimento de estudos.		70%	67,86%	64,9%
Alunos que concluem todos os módulos do ano respetivo.	>= 85%			95,6%

**Tabela 16 - Compromissos assumidos e resultados alcançados - 2023/2024**

Da análise da tabela nº 15, elaborada a partir do trabalho de avaliação produzido pela equipa responsável pelos cursos profissionais, relativamente ao ano letivo de 2023/2024, tomando por referência os compromissos assumidos, é possível concluir o seguinte:

- A Meta PE foi superada nos três indicadores;
- A Meta EQAVET foi superada num dos dois indicadores;
- A Meta de Candidatura foi apenas atingida em um dos quatro indicadores;
- No indicador Nº de jovens apoiados/alunos, a meta de candidatura não foi atingida, verificando-se uma redução significativa de alunos no ano letivo de 2023/24, relativamente ao ano anterior.
- No indicador Alunos transitados para o ano de escolaridade seguinte, as metas foram superadas;
- No indicador Diplomados nos cursos de dupla certificação, foram superadas as metas PE e EQAVET, mas não foi atingida a meta de candidatura;
- No indicador Empregabilidade ou prosseguimento de estudos, as metas de candidatura e EQAVET não foram atingidas;
- No indicador, Alunos que concluem todos os módulos do ano respetivo, a meta foi largamente superada;

## Ano Letivo 24/25

Indicadores	Metas			Resultados
	PE	EQAVET (a 3 anos)	Candidatura 24/25	Ano 24/25
Nº de jovens apoiados/alunos.			124	102
Alunos transitados para o ano de escolaridade seguinte (10º - 11º)	> = 85%		85%	89,30%
Diplomados nos cursos de dupla certificação.	> = 80%	80%	71%	85,2%
Empregabilidade ou prosseguimento de estudos (4 semanas após a conclusão)		70%	66%	87%
Alunos que concluem todos os módulos do ano respetivo.	> = 85%			93,3%

**Tabela 17 - Compromissos assumidos e resultados alcançados -2024/2025**

Da análise da tabela nº 16, elaborada a partir do trabalho de avaliação produzido pela equipa responsável pelos cursos profissionais, relativamente ao ano letivo de 2024/2025, tomando por referência os compromissos assumidos, é possível concluir o seguinte:

- A Meta PE foi superada nos três indicadores;
- A Meta EQAVET foi superada nos dois indicadores;
- A Meta de Candidatura foi superada em três dos quatro indicadores;
- No indicador Nº de jovens apoiados/alunos, a meta de candidatura não foi atingida, verificando-se uma redução significativa de alunos no ano letivo de 2024/25, relativamente ao ano anterior.
- No indicador Alunos transitados para o ano de escolaridade seguinte, as metas foram superadas;
- No indicador Diplomados nos cursos de dupla certificação, as metas foram superadas;
- No indicador Empregabilidade ou prosseguimento de estudos, as metas foram superadas;
- No indicador, Alunos que concluem todos os módulos do ano respetivo, a meta foi largamente superada;

### 2.1.6 Evolução do nº de alunos estrangeiros inscritos e taxa de retenção

Ano Letivo	N.º total de alunos inscritos	Número de alunos retidos	Taxa de retenção
2021/22	49	3	6%
2022/23	113	12	11%
2023/24	160	17	11%
2024/25	203	16	8%

**Tabela 18 - Evolução da Frequência e da Taxa de Retenção - alunos estrangeiros**

O número de alunos estrangeiros inscritos no agrupamento regista um aumento contínuo e muito significativo. A taxa de retenção neste grupo foi de 6% no primeiro ano letivo analisado e subiu nos dois anos letivos seguintes até aos 11%, verificando-se uma descida no ano letivo de 2024/25, com uma taxa média de retenção, no período em avaliação, de 9%.

## 2.2 Resumo da evolução da frequência e das taxas de retenção

Com base nos dados disponíveis relativos aos anos letivos em análise, procedeu-se à elaboração da tabela nº 19 que permite uma análise global do número de alunos inscritos e retidos. Permite também uma análise segmentada da natureza das retenções.

O facto de se fazer referência aos alunos de origem estrangeira resulta do impacto que a chegada destes alunos tem na vida do agrupamento e na comunidade educativa.

	Nº de alunos inscritos	Nº alunos retidos	Taxa Global de retenção	Alunos estrangeiros inscritos	Nº alunos retidos de nacionalidade estrangeira	Nº alunos retidos por falta de assiduidade	Nº alunos retidos por falta de aproveitamento	Ciclo onde a retenção por falta de assiduidade é mais elevada
Ano letivo 2021/22	<b>Total: 1148</b>	<b>32</b>	<b>2,8%</b>	49	3 (1 entrada tardia) 6%	13 (41%)	16 (50%)	3ºCEB
	1ºCEB: 420	3	0,7%					
	2ºCEB: 163	3	1,8%					
	3ºCEB: 274	10	3,6%					
	ES: 291	16	5,5%					
Ano letivo 2022/23	<b>Total: 1137</b>	<b>41</b>	<b>3,6%</b>	113	12 (5 entrada tardia) 11%	10 (24%)	26 (63%)	3ºCEB
	1ºCEB: 460	1	0,2%					
	2ºCEB: 147	6	4,1%					
	3ºCEB: 247	17	6,9%					
	ES: 283	17	6,0%					
Ano letivo 2023/24	<b>Total: 1166</b>	<b>56</b>	<b>4,8%</b>	160	17 (8 entrada tardia) 11%	19 (34%)	29 (52%)	3ºCEB
	1ºCEB: 481	6	1,2%					
	2ºCEB: 145	6	4,1%					
	3ºCEB: 270	25	9,3%					
	ES: 270	19	7,0%					
Ano letivo 2024/25	<b>Total: 1121</b>	<b>37</b>	<b>3,3%</b>	203	16 (7 entrada tardia) 8%	13 (35%)	24 (65%)	3ºCEB
	1ºCEB: 477	2	0,4%					
	2ºCEB: 173	2	1,2%					
	3ºCEB: 198	10	5,0%					
	ES: 273	23	8,4%					

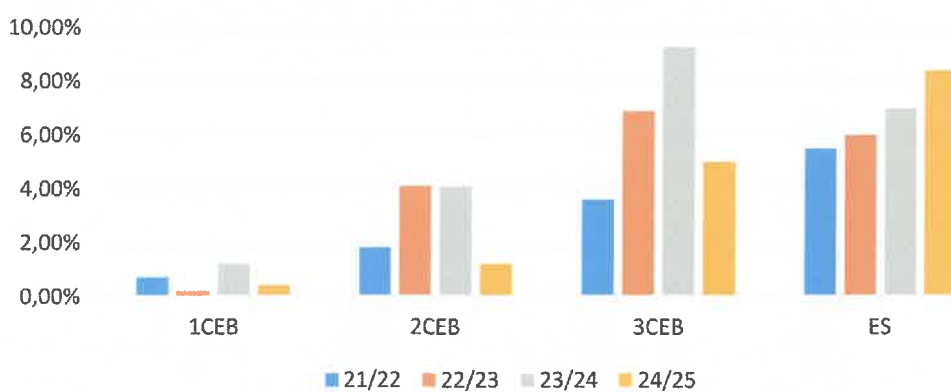
Tabela 19 - Evolução Global da Frequência e Taxa de Retenção

Da análise da tabela nº 18 regista-se:

- Incremento do nº de alunos inscritos no 1º ciclo e estabilidade nas taxas de retenção;
- Diminuição contínua do nº de alunos inscritos no 2º ciclo, seguida de aumento no último ano, o que pode ser reflexo do aumento verificado no 1º ciclo e do aumento contínuo de alunos estrangeiros inscritos.
- Dificuldade em estabilizar o número de alunos inscritos no 3º ciclo, mas com aparente capacidade para captar alunos, pois o número de alunos inscritos neste nível é sempre superior ao número de alunos inscritos no nível anterior.
- Após diminuições consecutivas do número de alunos inscritos no ensino secundário, verificou-se estabilidade nos dois últimos anos. Também neste nível de ensino o número de alunos inscritos foi sempre superior ou igual ao número de alunos inscritos no nível de ensino anterior.

- Relativamente ao nível da evolução global do número de alunos inscritos, verifica-se alternância no período;
- O 3º ciclo e o ensino secundário alternam entre si com as taxas de retenção mais elevadas;
- A taxa de retenção, por falta de aproveitamento é mais elevada que a taxa de retenção por falta de assiduidade;
- A retenção por falta de assiduidade é sempre mais significativa no 3º ciclo;
- A taxa de retenção no grupo de alunos estrangeiros, poderá ser explicada pela entrada tardia nas turmas (2º e 3º períodos), o que potencia a ocorrência de retenção por falta de aproveitamento.
- Da análise dos dados disponíveis e da realidade diária observada, é possível verificar que o incremento de alunos estrangeiros se reflete, essencialmente, no aumento do número de alunos inscritos nos 1º e 2º ciclos;

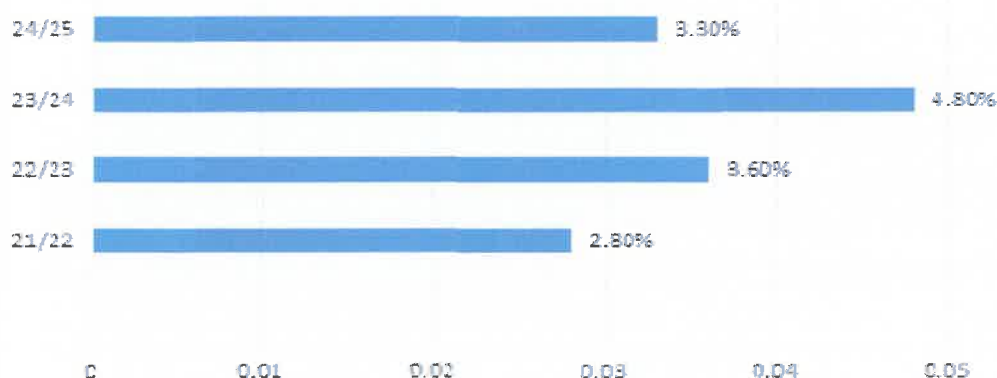
### Evolução da taxa de retenção por ciclo de ensino



**Gráfico 6 – Evolução da Taxa Global de Retenção por Ciclo**

O 3º CEB e o Ensino Secundário partilham alternadamente (por anos letivos) a maior taxa de retenção.

### Taxa Global de Retenção



**Gráfico 7 – Evolução Global de Retenção**

No período em análise, o ano letivo com maior taxa de retenção foi 2023/24 e 2021/2022 o ano onde se verificou uma menor taxa de retenção.

### 2.3 Avaliação Externa

Tendo por suporte os relatórios do Instituto de Avaliação Educativa IP (IAVE), foi efetuada uma análise comparativa entre a pontuação média nacional e a pontuação média de escola, obtida nas provas de final de ciclo, no período em avaliação. Relativamente ao ano de 2024/2025, à data de conclusão deste relatório, ainda não havia, oficialmente, dados disponíveis e, em alguns dos anos, o número de alunos inscritos não foi o suficiente para que o IAVE procedesse à elaboração do respetivo relatório.

Disciplinas	ANO LETIVO					
	2021/2022		2022/2023		2023/2024	
	Média Escola	Média Nacional	Média Escola	Média Nacional	Média Escola	Média Nacional
Português 9	<u>49</u>	55	<u>53</u>	61	60	59
Matemática 9	<u>41</u>	45	<u>42</u>	43	51	51
Português	<u>101</u>	109	131	125	<u>104</u>	111
Matemática A	134	119	117	110	174	121
MACS					<u>100</u>	118
Geom. Desc. A			<u>65</u>	97	<u>102</u>	108
Física Química A	<u>111</u>	117	120	112	129	116
Geog. A					<u>93</u>	103
Filosofia					<u>78</u>	105
Hist. Cul. Artes			105	103	<u>103</u>	119
Biol. Geol.	<u>73</u>	108	<u>100</u>	114		

Tabela 20 - Dados da Avaliação Externa

Da análise da tabela nº 19 destaca-se:

- A disciplina de Matemática A, com médias superiores à média nacional, nos três anos, consecutivamente;
- A disciplina de Física e Química A, com médias superiores à média nacional, em dois anos consecutivos;
- As disciplinas de Português 9 e Matemática 9, com médias próximas da média nacional;
- Um conjunto de disciplinas que, pelo menos em dois dos três anos analisados, obtiveram médias significativamente inferiores ou muito inferiores à média nacional;

## 2.4 Conclusão

### Ensino Básico e Secundário

Verifica-se um aumento contínuo e muito significativo de alunos estrangeiros inscritos, o que parece ser o impulsionador do aumento do nº de alunos nos 1º e 2º ciclos. Este incremento, ainda não se afigura como suficiente para contrariar a diminuição contínua do número de alunos no ensino secundário, nem tão pouco para o aumento global do número de alunos no agrupamento.

Perante a evolução crescente da taxa de retenção global registada entre os anos letivos de 2021/2022 e 2023/2024, nomeadamente no 3º ciclo e no ensino secundário, apesar de próxima das taxas nacionais, seguida de redução no ano letivo 2024/2025, afigura-se como não consolidada uma tendência crescente pelo que se mostra como conveniente a adoção de uma atitude preventiva de acompanhamento e vigilância no sentido de reduzir a possibilidade de nova subida, concretamente no 3º ciclo e o no ensino secundário ao nível dos cursos científico-humanísticos.

Ao nível da avaliação externa há duas disciplinas cujos resultados evidenciam consistência e um conjunto de outras que necessitam de análise e intervenção no sentido de aproximar as médias da média nacional.

### Cursos profissionalmente qualificantes

Verifica-se uma evolução contínua dos resultados obtidos nestes cursos, no período avaliado. As metas definidas foram atingidas e até superadas em alguns dos indicadores. O indicador “empregabilidade ou prosseguimento de estudos” foi objeto de um plano de melhorias desenvolvido durante o ano letivo 2024/2025, com repercussão direta nos resultados finais obtidos, superando as metas definidas (EQAVET e de Candidatura).

### 3. Critérios segundo o Modelo CAF - Educação

#### 3.1 Critério 1 – Liderança

<p>Como o órgão de gestão desenvolve e prossegue a missão a visão e os valores necessários para sustentar, a longo prazo, o sucesso do mesmo e os implementam através de ações e comportamentos adequados e estão pessoalmente comprometidos em assegurar o desenvolvimento e a implementação do sistema de gestão.</p>	
<b>Subcritérios:</b>	
<b>O que a liderança da organização educativa faz para:</b>	
1.1- Dar uma orientação à organização desenvolvendo a sua missão, visão e valores	
1.2- Gerir a organização, o seu desempenho e a melhoria contínua	
1.3 - Inspirar, motivar e apoiar as pessoas da organização, servindo de modelo de conduta	
1.4 - Gerir de forma eficaz as relações com o nível político e outras partes interessadas	
<b>Pontos Fortes</b>	
1.1	<ul style="list-style-type: none"> <li>• O agrupamento possui uma orientação, objetivos estratégicos e operacionais, assim como valores e normas de conduta formulados nos documentos orientadores;</li> <li>• A direção procura que as normas e orientações do Ministério da Educação sejam sempre cumpridas;</li> </ul>
1.2	<ul style="list-style-type: none"> <li>• A direção cumpre metas estipuladas no PEA, define regras claras de funcionamento e incentiva à participação da comunidade educativa na vida da escola;</li> <li>• O empenho da direção na resolução dos problemas da escola, na resposta às solicitações e no incentivo à participação;</li> <li>• A direção incentiva a participação de pais, alunos, docentes e não docentes na vida escolar, define metas e objetivos a atingir de acordo com as áreas de intervenção prioritárias;</li> <li>• O elevado nível de conhecimento do PEA e sua importância para a construção da política educativa do agrupamento, bem como do PAA;</li> <li>• A comunidade educativa considera que a implementação do PEA contribui para a construção de uma política educativa identitária do agrupamento.</li> <li>• A existência de estruturas de orientação educativa adaptadas às necessidades da comunidade escolar;</li> </ul>
1.3	<ul style="list-style-type: none"> <li>• A satisfação da comunidade educativa com o funcionamento dos diversos serviços;</li> </ul>
1.4	<ul style="list-style-type: none"> <li>• O estabelecimento de um vasto conjunto de protocolos e parcerias;</li> <li>• Um bom relacionamento institucional e funcional com outras entidades;</li> </ul>
<b>Aspetos a melhorar</b>	
1.1	<ul style="list-style-type: none"> <li>• A direção deve melhorar a mobilização e a motivação dos atores das diferentes estruturas para o cumprimento das metas;</li> <li>• A comunicação entre a direção e o pessoal não docente e a tomada de decisões relativamente aos interesses deste grupo;</li> </ul>
1.2	<ul style="list-style-type: none"> <li>• Alguma falta de reconhecimento do trabalho do PND por parte da direção e a perceção da existência de alguma falta de apoio das chefias e da direção na resolução dos problemas da escola que dizem respeito a este grupo;</li> </ul>

### 3.2 Critério 2 – Estratégia e Planeamento

<p>Como o agrupamento implementa a sua missão e visão através de uma estratégia clara, orientada para todas as partes interessadas, suportada por políticas, planos, metas, objetivos e processos adequados.</p>	
<p><b>Subcritérios:</b></p>	
<p><b>O que a instituição educativa faz para:</b></p>	
<p>2.1 - Identificar as necessidades e expectativas das partes interessadas, o ambiente externo e informação de gestão relevante</p>	
<p>2.2 - Desenvolver a estratégia e o planeamento, tendo em conta a informação recolhida</p>	
<p>2.3 - Comunicar, implementar e rever regularmente a estratégia e o planeamento</p>	
<p>2.4 – Gerir a mudança e a inovação para garantir a agilidade e a resiliência da organização</p>	
<p><b>Pontos Fortes</b></p>	
<p>2.1</p>	<ul style="list-style-type: none"> <li>• O agrupamento faz uma avaliação dos resultados obtidos nas avaliações externas, por comparação com os resultados nacionais;</li> <li>• O considerar-se que a implementação do PEA contribui para a construção de uma política educativa identitária do agrupamento;</li> <li>• A satisfação do pessoal não docente com a adequação do horário de trabalho, o nível de autonomia no desempenho das funções e o tratamento por parte dos docentes, encarregados de educação e alunos;</li> <li>• O regulamento interno está adaptado à realidade do agrupamento;</li> </ul>
<p>2.2</p>	<ul style="list-style-type: none"> <li>• A perceção que o PND tem da importância do seu papel na manutenção do bom ambiente educativo existente na escola e o sentimento de pertença à equipa educativa;</li> <li>• A partir da identificação de pontos fortes e pontos fracos o PEA, define estratégias que reforcem os pontos fortes e corrijam os pontos fracos, considerando as ameaças externas existentes;</li> </ul>
<p>2.3</p>	<ul style="list-style-type: none"> <li>• As atividades desenvolvidas pela Coordenação de Projetos são convenientemente divulgadas junto da comunidade educativa;</li> <li>• O conhecimento dos diversos projetos e ações disponibilizadas pela biblioteca do agrupamento;</li> <li>• A satisfação com a forma como o agrupamento comunica e se relaciona com a família;</li> <li>• O conhecimento das regras de funcionamento do agrupamento e a adequação das instalações;</li> <li>• A definição clara das regras de funcionamento por parte da direção;</li> <li>• A adequação dos vários processos de divulgação de informação, por parte da direção e dos coordenadores de departamento;</li> <li>• O PAA contempla atividades resultantes das parcerias estabelecidas e espelha a articulação interdepartamental e interdisciplinar;</li> </ul>
	<ul style="list-style-type: none"> <li>• A disponibilidade de recursos/equipamentos para que o aluno dê resposta às solicitações dos professores;</li> <li>• A limpeza, a higiene, o ambiente físico e humano e a segurança;</li> </ul>

2.4	<ul style="list-style-type: none"><li>• Gerir o financiamento dos cursos profissionais privilegiando as despesas com alunos e seguindo o plano feito anualmente para as despesas relativas ao seu funcionamento;</li><li>• Elaboração de candidaturas e desenvolvimento de projetos no âmbito de programas comunitários de intercâmbio escolar e outros;</li></ul>
<b>Aspetos a melhorar</b>	
2.4	<ul style="list-style-type: none"><li>• A necessidade de dotar a escola de melhor e mais eficaz equipamento informático e tecnológico;</li></ul>

### 3.3 Critério 3 – Pessoas

Como o agrupamento gere, desenvolve e promove as competências e todo o potencial dos seus colaboradores, tanto ao nível individual como organizacional, de forma a apoiar a sua estratégia e planeamento, e assegurar o eficaz funcionamento dos processos.

#### Subcritérios

**O que a instituição educativa faz para:**

3.1- Gerir e melhorar os recursos humanos para apoiar a estratégia da organização

3.2 - Desenvolver e gerir as competências das pessoas

3.3 - Envolver e capacitar as pessoas e apoiar o seu bem-estar

#### Pontos Fortes

3.1	<ul style="list-style-type: none"> <li>• A satisfação do pessoal não docente com a adequação do horário de trabalho, o nível de autonomia no desempenho das funções e o tratamento por parte dos docentes, EE e alunos;</li> <li>• A adequação dos recursos materiais disponibilizados;</li> <li>• A satisfação com o funcionamento dos diversos serviços;</li> <li>• A direção, na distribuição de serviço, procura responder às necessidades da organização e das pessoas;</li> <li>• A forma e o tempo como os assistentes operacionais atendem às solicitações dos professores;</li> <li>• A clareza, a precisão e o tempo na prestação da informação por parte dos serviços administrativos;</li> <li>• A atitude de respeito por parte dos alunos, para com os assistentes operacionais;</li> <li>• A direção incentiva a participação de pais, alunos, docentes e não docentes na vida escolar;</li> </ul>
3.2	<ul style="list-style-type: none"> <li>• Distribuição do serviço docente, nomeadamente em áreas específicas, baseado na continuidade pedagógica e consistência/coesão dos grupos;</li> <li>• A perceção do pessoal não docente de que o seu trabalho contribui para a uma boa imagem do agrupamento e o sentimento de confiança no seu trabalho, por parte da direção;</li> <li>• O sentimento de expetativas realizadas, por parte dos alunos, ao optar por este agrupamento;</li> <li>• Procura de alinhamento entre o tipo de necessidades e os perfis dos assistentes operacionais;</li> </ul>
3.3	<ul style="list-style-type: none"> <li>• A direção da escola/agrupamento incentiva a participação de pais, alunos, docentes e não docentes na vida escolar;</li> <li>• A importância das reuniões de departamento e o papel do coordenador na promoção de discussão de processos e resultados, bem como na orientação e supervisão pedagógica;</li> <li>• O reconhecimento pelo trabalho dos AO, por parte dos alunos e EE;</li> <li>• A satisfação com as atividades desenvolvidas pelo SPO e a disponibilidade de atendimento;</li> </ul>

	<ul style="list-style-type: none"> <li>• A satisfação com o apoio prestado pelo SMIS;</li> <li>• A satisfação por parte dos alunos e encarregados de educação com o desempenho dos docentes, dos diretores de turma e professores titulares de turma;</li> <li>• A satisfação com o funcionamento dos diversos serviços;</li> </ul>
<b>Aspetos a melhorar</b>	
3.1	<ul style="list-style-type: none"> <li>• A eficácia da comunicação entre a direção e o pessoal não docente;</li> <li>• A elevada mobilidade/instabilidade no grupo dos assistentes operacionais, nomeadamente no 1º ciclo;</li> </ul>
3.2	<ul style="list-style-type: none"> <li>• O nível de formação disponibilizado ao pessoal não docente;</li> </ul>
3.3	<ul style="list-style-type: none"> <li>• Os espaços reservados aos assistentes operacionais/ técnicos não são satisfatórios;</li> <li>• Uma liderança dos AO que apoie a modernização e a inovação no serviço;</li> <li>• As necessidades de recursos humanos – PND - nem sempre são restabelecidas em tempo útil e o tipo de formação nem sempre está alinhada com as necessidades da organização;</li> </ul>

### 3.4 Critério 4 – Parcerias e Recursos

<p>Como o agrupamento planeia e gere as parcerias e os recursos internos de forma a garantir a prossecução da política e da estratégia e o eficaz funcionamento dos processos.</p>	
<b>Subcritérios</b>	
<b>O que a instituição educativa faz para:</b>	
4.1 - Desenvolver e gerir parcerias com organizações relevantes	
4.2 - Desenvolver e implementar parcerias com os alunos/formandos (comunidade escolar)	
4.3 - Gerir os recursos financeiros	
4.4 - Gerir o conhecimento e a informação	
4.5 - Gerir os recursos tecnológicos	
4.6 - Gerir os recursos materiais	
<b>Pontos Fortes</b>	
4.1	<ul style="list-style-type: none"> <li>• Têm sido desenvolvidas parcerias e articuladas atividades, quer com as autarquias (município e freguesia) quer com várias instituições públicas e privadas locais, regionais e centrais, procurando melhorar e diversificar as respostas, a vários níveis:             <ul style="list-style-type: none"> <li>- formação profissional;</li> <li>- terapias - CRI</li> <li>- dinamização e organização educativa e cultural;</li> <li>- saúde, bem estar e desporto;</li> <li>- produtos de apoio – CRTIC;</li> <li>- Intervenção Precoce – ELITAB;</li> </ul> </li> </ul>
4.2	<ul style="list-style-type: none"> <li>• A biblioteca colabora com os técnicos superiores no apoio ao desenvolvimento de atividades dirigidas a alunos, encarregados de educação, pessoal docente, pessoal não docente e outros;</li> <li>• O conhecimento dos diversos projetos desenvolvidos e ações promovidas pela biblioteca e o trabalho realizado em parceria com os professores;</li> </ul>
	<ul style="list-style-type: none"> <li>• Na elaboração do orçamento tem-se em conta as necessidades inventariadas pelas</li> </ul>

4.3	<p>estruturas e serviços;</p> <ul style="list-style-type: none"> <li>• A execução do orçamento está em linha com a previsão feita;</li> </ul>
4.4	<ul style="list-style-type: none"> <li>• A adequação dos vários processos de divulgação de informação, por parte da direção e dos coordenadores de departamento;</li> <li>• A adequação dos vários processos de divulgação de informação, por parte da direção e dos coordenadores de departamento;</li> </ul>
4.5	<ul style="list-style-type: none"> <li>• A implementação e desenvolvimento do Plano de Ação para o Desenvolvimento Digital;</li> </ul>
4.6	<ul style="list-style-type: none"> <li>• A limpeza da escola e o relacionamento com os assistentes operacionais;</li> <li>• A disponibilidade de recursos/equipamentos para que o aluno dê resposta às solicitações dos professores;</li> </ul>
<b>Aspetos a melhorar</b>	
4.5	<ul style="list-style-type: none"> <li>• A qualidade do equipamento tecnológico e informático;</li> <li>• Uma efetiva consolidação do PADDE e um cabal aproveitamento pedagógico dos recursos tecnológicos a ele associados;</li> </ul>
4.6	<ul style="list-style-type: none"> <li>• A existência de barreiras físicas para pessoas com mobilidade reduzida, em todos os estabelecimentos escolares, concretamente a falta de acessos a pisos superiores, impossibilitando a frequência de salas de aula e outros serviços;</li> <li>• A reduzida disponibilidade de recreios e espaços exteriores cobertos, compatíveis com o número de alunos;</li> <li>• O nível de eficiência energética e acústica das instalações;</li> <li>• A disponibilidade de recursos físicos (espaços) e materiais específicos em algumas salas de apoio à aprendizagem;</li> </ul>

### 3.5 Critério 5 - Processos

<p>Como o agrupamento concebe, gere e melhora os seus processos - chave de modo a apoiar e inovar a política e a estratégia definidas, a garantir a plena satisfação e a gerar mais-valias para os seus alunos e outras partes interessadas.</p>	
<b>Subcritérios</b>	
<b>O que a instituição educativa faz para:</b>	
5.1 - Desenhar e gerir processos para acrescentar valor aos alunos e outras partes interessadas	
5.2 - Desenvolver e fornecer serviços e produtos orientados para o aluno/ partes interessadas	
5.3 - Coordenar processos em toda a "organização de educação" e com outras organizações	
<b>Pontos Fortes</b>	
5.1	<ul style="list-style-type: none"> <li>• Os processos chave estão definidos e são identificados pelo pessoal docente e pelos alunos;</li> <li>• Existe adequação entre o tipo de aprendizagens proporcionado pela escola e as características dos alunos que a frequentam;</li> </ul>

5.2	<ul style="list-style-type: none"> <li>• O reconhecimento da importância do SPO, a satisfação com as atividades desenvolvidas e a disponibilidade de atendimento no apoio à atividade docente e aos alunos;</li> <li>• A satisfação com o apoio prestado, a prontidão e a pertinência como o SMIS responde;</li> <li>• O funcionamento, o ambiente físico e o material didático existente na biblioteca escolar;</li> <li>• O conhecimento das Medidas de Suporte à Aprendizagem e à Inclusão, conforme o Decreto-Lei nº 54/2018, de 6 de Julho, por parte dos docentes;</li> <li>• O nível de adequação das Medidas de Suporte à Aprendizagem e à Inclusão;</li> <li>• Os critérios de avaliação são discutidos nas várias estruturas e divulgados pela comunidade educativa;</li> </ul>
5.3	<ul style="list-style-type: none"> <li>• A satisfação com o desempenho dos docentes, dos diretores de turma e professores titulares de turma;</li> <li>• A adequação dos vários processos de divulgação de informação, por parte da direção e dos coordenadores de departamento;</li> <li>• A capacidade instalada para a organização, operacionalização e desenvolvimento de projeto de intercâmbio no âmbito de programas comunitários;</li> </ul>
<b>Aspetos a melhorar</b>	
5.1	<ul style="list-style-type: none"> <li>• O nível de satisfação dos alunos com o seu horário escolar;</li> <li>• O desconhecimento revelado, por parte de alguns agentes da comunidade educativa, relativamente a serviços/estruturas existentes no agrupamento;</li> </ul>
5.2	<ul style="list-style-type: none"> <li>• O grau de satisfação dos alunos com a qualidade das refeições servidas no refeitório;</li> <li>• O grau de adequação da diversidade de alimentos disponibilizada no bar, relativamente à faixa etária dos alunos e às suas necessidades;</li> </ul>
5.3	<ul style="list-style-type: none"> <li>• Os canais de comunicação e a articulação entre o agrupamento e a autarquia, na sequência das competências transferidas, são os adequados e necessários;</li> </ul>

### 3.6 Critério 6 – Resultados orientados para os alunos e outras partes interessadas - chave

Os resultados que o agrupamento está a alcançar em relação à satisfação das necessidades e expectativas dos alunos/formandos e encarregados de educação.

#### Subcritérios

**Resultados que a instituição educativa atingiu para satisfazer as necessidades e expectativas dos alunos e pais/encarregados de educação através de:**

6.1 - Medições da perceção (resultados de avaliações da satisfação dos alunos e pais/encarregados de educação)

6.2-Medições do desempenho (indicadores das medidas orientadas para os alunos e pais/encarregados de educação)

**Pontos Fortes**

**ALUNOS**

- A atitude de respeito dos alunos, para com os assistentes operacionais;
- O relacionamento entre pares;
- A higiene, limpeza, ambiente físico e simpatia dos funcionários do bar;
- 6.1 • O horário de funcionamento dos serviços administrativos;
- O funcionamento, o ambiente físico e o material didático existente na biblioteca escolar;
- A satisfação dos alunos com as atividades desenvolvidas pelo SPO e a disponibilidade de atendimento;
- A satisfação dos alunos com o apoio prestado pelo SMIS;
- A satisfação com o desempenho dos docentes, dos diretores de turma e professores/educadores titulares de turma/grupo;
- A satisfação com o nível de segurança, ambiente físico e humano;
- O sentimento de expectativas realizadas ao optar por este agrupamento;
- As condições de espaço disponibilizado e limpeza nos balneários;
- A definição clara das regras de funcionamento por parte da direção;
- A limpeza das salas de aula;
- O atendimento, às solicitações dos alunos, por parte dos assistentes operacionais e a razoabilidade dos tempos de espera no refeitório;
- 6.1 • A satisfação com o funcionamento dos diversos serviços;

**ENCARREGADOS DE EDUCAÇÃO**

- A satisfação com a organização, o desempenho e atitude dos diretores de turma e professores titulares de turma;
- A limpeza da escola e o relacionamento com os assistentes operacionais;
- A satisfação com a forma como o agrupamento comunica e se relaciona com a família;
- O funcionamento dos serviços administrativos e os tempos de resposta às solicitações;
- A disponibilidade de recursos/equipamentos para que o aluno dê resposta às solicitações dos professores;
- O conhecimento das regras de funcionamento do agrupamento e a adequação das instalações;
- O empenho da direção na resolução dos problemas da escola, na resposta às solicitações e no incentivo à participação;
- A não existência de qualquer processo de reclamação pendente. Todas as situações que

6.2	ocorreram e cuja competência de resposta era da direção ou dos serviços do ministério da educação obtiveram resposta.
<b>Aspetos a melhorar</b>	
6.1	<p style="text-align: center;"><b><u>ALUNOS</u></b></p> <ul style="list-style-type: none"> <li>• O grau de satisfação com a qualidade das refeições servidas no refeitório;</li> <li>• A qualidade dos equipamentos informáticos;</li> <li>• O grau de adequação da diversidade de alimentos disponibilizada no bar dos alunos, tendo em conta a faixa etária a as suas necessidades;</li> <li>• O grau de satisfação dos alunos com o seu horário escolar.</li> </ul> <p style="text-align: center;"><b><u>ENCARREGADOS DE EDUCAÇÃO</u></b></p> <ul style="list-style-type: none"> <li>• Défice de conhecimento do Serviço de Psicologia e Orientação (SPO), junto dos E.E.;</li> <li>• O nível de satisfação com o apoio prestado e a disponibilidade de atendimento do SPO;</li> <li>• Défice de conhecimento do Serviço de Mediação e Intervenção Social (SMIS) junto dos EE;</li> <li>• O nível de satisfação com a disponibilidade de atendimento do SMIS;</li> <li>• Défice de conhecimento da existência da EMAEI e quais as suas funções;</li> <li>• O nível de conhecimento da existência do Centro de Apoio à Aprendizagem e quais as suas funções;</li> <li>• O nível de conhecimento da existência de Salas de Apoio à Aprendizagem e quais as suas funções;</li> </ul>

### 3.7 Critério 7 – Resultados das pessoas

O que o agrupamento atinge relativamente à competência, motivação, satisfação e desempenho do pessoal docente/formadores e pessoal não docente.	
<b>Subcritérios</b>	
<b>Resultados que a instituição educativa atingiu para satisfazer as necessidades e expectativas dos seus colaboradores através de:</b>	
7.1 - Medições da perceção (resultados das medições da satisfação e motivação das pessoas)	
7.2 - Medições do desempenho (indicadores de resultados relativos às pessoas)	
<b>Pontos Fortes</b>	
	<p style="text-align: center;"><b><u>PESSOAL DOCENTE</u></b></p> <ul style="list-style-type: none"> <li>• A articulação eficaz entre os pais, alunos e professores, promovida pelos diretores de turma/prof titulares de turma/Ed. titulares de turma;</li> <li>• A adequação dos vários processos de divulgação de informação, por parte da direção e dos coordenadores de departamento;</li> <li>• A forma e o tempo como os assistentes operacionais atendem às solicitações dos</li> </ul>

7.1

professores;

- O reconhecimento da importância do SPO no apoio à atividade docente;
- A prontidão na resposta e a pertinência como o SMIS responde;
- A importância das reuniões de departamento e o papel do coordenador na promoção de discussão de processos e resultados, bem como na orientação e supervisão pedagógica;
- O conhecimento dos diversos projetos desenvolvidos e ações promovidas pela biblioteca e o trabalho realizado em parceria com os professores;
- Os Coordenadores dos Diretores de Turma traduzem de uma forma adequada as reuniões de conselho de turma;
- O conhecimento das Medidas de Suporte à Aprendizagem e à Inclusão, conforme o Decreto-Lei nº 54/2018, de 6 de Julho;
- O considerar que a direção da escola/agrupamento tem conhecimento sobre tudo o que acontece nos estabelecimentos de ensino.
- A clareza, a precisão e o tempo na prestação da informação por parte dos serviços administrativos;
- O nível de conhecimento do PEA e sua importância para a construção da política educativa do agrupamento, bem como do PAA, tal como sobre outras estruturas e serviços existentes no agrupamento;
- A perceção de que a direção procura que as normas e orientações do Ministério da Educação sejam sempre cumpridas, cumpre metas estipuladas no PEA, define regras claras de funcionamento e incentiva à participação da comunidade educativa na vida da escola;

#### **TÉCNICOS SUPERIORES**

- A direção da escola/agrupamento procura que as normas e orientações do Ministério da Educação sejam sempre cumpridas;
- O PAA contempla atividades resultantes das parcerias estabelecidas e espelha a articulação interdepartamental e interdisciplinar;
- A biblioteca colabora com os técnicos superiores no apoio ao desenvolvimento de atividades dirigidas a alunos encarregados de educação, pessoal docente e pessoal não docente;
- O conhecimento dos diversos projetos e ações disponibilizadas pela biblioteca do agrupamento;
- A direção da escola/agrupamento incentiva a participação de pais, alunos, docentes e não docentes na vida escolar, define metas e objetivos a atingir de acordo com as áreas de intervenção prioritárias
- O agrupamento faz uma avaliação dos resultados obtidos nas avaliações externas, por comparação com os resultados nacionais.
- As atividades desenvolvidas pela Coordenação de Projetos são convenientemente

	<p>divulgadas junto da comunidade educativa.</p> <ul style="list-style-type: none"> <li>• O conhecimento da existência da EMAEI e respetivas funções, bem como das Medidas de Suporte à Aprendizagem e à Inclusão conforme o DL nº 54/2018 de 6 de Julho;</li> <li>• O considerar que a implementação do PEA contribui para a construção de uma política educativa identitária do agrupamento.</li> </ul> <p style="text-align: center;"><b><u>PESSOAL NÃO DOCENTE</u></b></p> <ul style="list-style-type: none"> <li>• A satisfação com a adequação do horário de trabalho, o nível de autonomia no desempenho das funções e o tratamento por parte dos docentes, EE e alunos;</li> <li>• A perceção de que o seu trabalho contribui para a uma boa imagem do agrupamento e o sentimento de confiança no seu trabalho, por parte da direção;</li> <li>• A perceção da importância do seu papel na manutenção do bom ambiente educativo existente na escola e o sentimento de pertença à equipa educativa;</li> <li>• O reconhecimento pelo seu trabalho, por parte dos alunos e EE;</li> <li>• A adequação dos recursos materiais disponibilizados;</li> </ul>
7.2	<ul style="list-style-type: none"> <li>• As elevadas taxas de satisfação expressas nos questionários;</li> </ul>
<b>Aspetos a melhorar</b>	
7.1	<p style="text-align: center;"><b><u>PESSOAL DOCENTE</u></b></p> <ul style="list-style-type: none"> <li>• A necessidade da escola/agrupamento melhorar a mobilização e a motivação dos atores das diferentes estruturas para o cumprimento das metas.</li> </ul> <p style="text-align: center;"><b><u>TÉCNICOS SUPERIORES</u></b></p> <ul style="list-style-type: none"> <li>• O nível de conhecimento da existência do Centro de Recursos para a Inclusão, (CRI) das suas funções e das valências técnicas disponibilizadas;</li> <li>• O nível de conhecimento da existência do Centro de Recursos das Tecnologias da Informação e Comunicação (CRTIC) e das suas funções;</li> <li>• O baixo grau de feedback, dado pelos diretores de turma/professores/educadores titulares de turma aos Serviços de Apoio e Orientação, relativo à evolução das fragilidades identificadas depois de iniciado o processo de acompanhamento ao aluno/família.</li> </ul> <p style="text-align: center;"><b><u>PESSOAL NÃO DOCENTE</u></b></p> <ul style="list-style-type: none"> <li>• A eficácia da comunicação entre a direção e o pessoal não docente;</li> <li>• A perceção de que as decisões tomadas pela direção não têm em consideração os interesses do pessoal não docente;</li> <li>• A falta de uma liderança dos AO que apoie a modernização e inovação no serviço;</li> <li>• A forma como os AO vêem o seu trabalho reconhecido pela direção;</li> </ul>

	<ul style="list-style-type: none"> <li>Os espaços reservados aos assistentes operacionais/ técnicos não são satisfatórios;</li> <li>O grau de satisfação com as relações existentes, na escola, entre colegas;</li> <li>O nível de reconhecimento, por parte dos alunos, da autoridade dos assistentes operacionais/técnicos;</li> </ul>
--	--

### 3.8 Critério 8 – Impacto na Sociedade

Os resultados que o agrupamento atinge na satisfação das necessidades e expetativas da comunidade local/nacional/internacional. Este critério mede o impacto na sociedade da atuação da instituição fora do âmbito da sua atividade principal ou competências específicas atribuídas por lei.	
<b>Subcritérios</b>	
<b>Os resultados que a organização educativa atingiu no que respeita ao impacto na sociedade, com referência a:</b>	
8.1 - Medições da perceção (perceções das partes interessadas relativamente aos impactos sociais)	
8.2 - Medições do desempenho (indicadores de desempenho social estabelecidos pela instituição)	
<b>Pontos Fortes</b>	
8.1	<ul style="list-style-type: none"> <li>O agrupamento é uma referência em termos de desenvolvimento de projetos europeus de intercâmbio escolar;</li> <li>O agrupamento procura garantir a igualdade de oportunidades a todos os alunos;</li> <li>O agrupamento procura responder com eficácia aos desafios colocados pelo número crescente de alunos de famílias migrantes;</li> <li>O agrupamento procura inovar e diversificar estratégias que impulsionem os alunos a organizar e a participar em atividades socialmente úteis;</li> <li>O agrupamento participa e colabora na organização e desenvolvimento de campanhas de solidariedade;</li> <li>O agrupamento procura acompanhar o percurso pós escolar dos seus alunos;</li> <li>O grau de satisfação dos alunos com o funcionamento dos diversos serviços e o sentimento de que as suas expetativas, relativamente ao agrupamento, foram atingidas;</li> <li>O grau de satisfação dos E. E. com o empenho da direção na resolução dos problemas da escola;</li> </ul>
8.2	<ul style="list-style-type: none"> <li>O agrupamento tem um vasto conjunto de parcerias com instituições locais e regionais;</li> <li>Elevadas taxas na participação dos alunos, de todos os níveis, em programas de ação no âmbito de educação para a cidadania;</li> <li>Elevadas taxas na participação dos alunos, em projetos nacionais e internacionais em que a escola participa;</li> <li>O agrupamento promove a realização de simulacros, de acordo com os respetivos planos de segurança;</li> <li>O agrupamento promove uma educação preventiva e de melhoria da saúde;</li> </ul>

	<ul style="list-style-type: none"> <li>• O agrupamento promove um ambiente escolar socialmente acolhedor, inclusivo e cordial;</li> <li>• O agrupamento promove a participação e envolvimento da comunidade para a formação pessoal e cidadania;</li> <li>• O agrupamento faz a divulgação de atividades realizadas e inscritas no PAA, nomeadamente através das redes sociais e da página do agrupamento;</li> <li>• O número significativo de notícias positivas sobre a escola na comunicação social e redes sociais;</li> </ul>
<b>Aspetos a melhorar</b>	
8.1	<ul style="list-style-type: none"> <li>• A necessidade de melhorar a disponibilidade de recursos internos e externos de forma a enriquecer a oferta de aprendizagens substitutivas;</li> </ul>

### 3.9 Critério 9 – Resultados do desempenho chave

Os resultados alcançados em face ao desempenho planeado e aos seus recursos utilizados.	
<b>Subcritérios</b>	
<b>O cumprimento dos objectivos definidos pela organização educativa em relação a:</b>	
9.1 - Resultados externos: resultados e valor público	
9.2 - Resultados internos: nível de eficiência	
<b>Pontos Fortes</b>	
9.1	<ul style="list-style-type: none"> <li>• Algumas disciplinas cujas médias de resultados da avaliação externa se mantêm acima e/ou em linha com a média nacional;</li> <li>• A evolução positiva dos resultados dos <b> cursos profissionalmente qualificantes</b>, considerando as metas e os indicadores estabelecidos;</li> </ul>
	<ul style="list-style-type: none"> <li>• A tendência crescente do nº de alunos inscritos no 1º ciclo, ao longo do período em avaliação;</li> <li>• Taxas médias de retenção abaixo das taxas de referência;</li> </ul>
9.2	<ul style="list-style-type: none"> <li>• Elevadas taxas de transição;</li> <li>• Elevada taxa de sucesso de alunos com medidas de suporte à aprendizagem e à inclusão;</li> <li>• Elevadas taxas de sucesso dos alunos integrados em tutorias, nomeadamente no 3º ciclo;</li> <li>• Elevadas taxas de resultados positivos nas avaliações às disciplinas com apoio educativo;</li> <li>• Elevadas taxas de execução do PAA;</li> </ul>
<b>Aspetos a melhorar</b>	
9.1	<ul style="list-style-type: none"> <li>• Procurar melhorar/otimizar o envolvimento de algumas entidades externas ao agrupamento, no desenvolvimento das ações do PAA;</li> <li>• Algumas disciplinas cujas médias de resultados da avaliação externa se mantêm significativamente abaixo da média nacional;</li> </ul>
	<ul style="list-style-type: none"> <li>• Implementar estratégias que permitam aumentar o número de alunos no agrupamento, essencialmente nas transições entre ciclos, concretamente entre o 1º ciclo e o 2º ciclo;</li> <li>• Implementar estratégias que contrariem a oscilação do nº de alunos inscritos no 3º ciclo, ao</li> </ul>

9.2	<p>longo do período em avaliação;</p> <ul style="list-style-type: none"><li>• Implementar estratégias que contrariem a diminuição contínua do nº de alunos inscritos no ensino secundário, ao longo do período em avaliação;</li><li>• Fortalecer as estratégias que permitam manter a diminuição da taxa de retenção global;</li><li>• Melhorar as taxas de resultados positivos nas avaliações às disciplinas com apoio educativo no 3º ciclo – IFA e ARA a Português, Matemática e Inglês;</li><li>• Diminuir as taxas de retenção por faltas;</li><li>• Melhorar a distribuição das atividades inscritas no PAA, ao longo do ano, de forma a evitar a concentração no 3º período;</li></ul>
-----	---

## 4. Conclusões Finais

As conclusões do presente Relatório de Avaliação Interna encontram-se organizadas de acordo com os três domínios do modelo de avaliação externa das escolas: **Resultados, Prestação do Serviço Educativo e Liderança e Gestão**, permitindo uma leitura estruturada dos pontos fortes e das áreas de melhoria identificadas.

### 4.1 Resultados

#### Pontos fortes

- As **taxas de transição**, na globalidade dos ciclos de ensino, são **elevadas**, enquanto as **taxas médias de retenção se situam abaixo das taxas de referência**;
- A **consistência das médias da avaliação externa** que, na disciplina de Matemática A, são sempre superiores à média nacional, e a **evolução significativa das médias obtidas** em Física e Química A.”
- A evolução positiva dos resultados dos  **cursos profissionalmente qualificantes**;
- Os alunos evidenciam **benefícios decorrentes da participação em projetos internos e internacionais**, com impacto positivo no seu desenvolvimento académico, pessoal e social.

#### Áreas de melhoria

- A necessidade de melhorar o  **grau de satisfação dos alunos com o horário escolar**, considerando o impacto no seu bem-estar e no rendimento;
- A necessidade de **reforçar os resultados da avaliação externa** em algumas disciplinas cujas médias se mantêm **significativamente abaixo da média nacional**;
- A necessidade de continuar a **implementar estratégias que contrariem a redução do número de alunos**, assegurando a sustentabilidade do agrupamento;

### 4.2 Prestação do Serviço Educativo

#### Pontos fortes

- Os **elevados níveis de satisfação** manifestados por alunos, pais e encarregados de educação, pessoal docente, pessoal não docente e técnicos superiores, evidenciam uma **perceção global muito positiva do funcionamento do agrupamento**;
- Existe **coincidência e unanimidade**, no seio dos diferentes universos inquiridos, na identificação dos aspetos que o agrupamento desempenha com qualidade, bem como daqueles suscetíveis de melhoria;
- O desempenho dos docentes, dos diretores de turma e dos professores/educadores titulares de turma;
- A ação do **diretor de turma/professor titular de turma/educador** revela-se muito positiva no acompanhamento dos alunos/crianças, na ligação escola–família e no envolvimento dos pais/encarregados de educação;

- O **reconhecimento** da comunidade educativa **com o desempenho do PND**;
- O **Plano Anual de Atividades (PAA)** caracteriza-se pela sua abrangência e por **elevadas taxas de execução**, com repercussões positivas na formação integral dos alunos/crianças;
- O agrupamento desenvolve **projetos internos geradores de conhecimento** e assume-se como **referência no desenvolvimento de projetos internacionais de intercâmbio escolar**;
- A **ação da EMAEI revela-se eficaz** na procura de resposta aos alunos/crianças abrangido por medidas seletivas e adicionais, ao abrigo do Decreto-Lei n.º 54/2018;
- As **medidas de suporte à aprendizagem e à inclusão** encontram-se adequadas às necessidades e potencialidades dos alunos/crianças;
- O **SPO e o SMIS** desempenham um papel relevante na promoção da inclusão e do sucesso educativo;
- A **biblioteca escolar** articula eficazmente as suas atividades com os docentes, a comunidade e outras estruturas educativas;
- O agrupamento participa em **programas de defesa do ambiente e preservação dos recursos naturais**.

### **Áreas de melhoria**

- A necessidade de **melhorar as condições físicas** de algumas escolas, como a eficiência energética e a inexistência ou desadequação de espaços exteriores cobertos face ao número de alunos e a presença de **barreiras arquitetónicas**, concretamente a falta de estruturas elevatórias entre pisos;
- A necessidade de acompanhar e **monitorizar a qualidade das refeições escolares**, a diversidade e a adequação dos alimentos disponibilizados no bar dos alunos;
- A necessidade de **modernizar os equipamentos informáticos/tecnológicos** do agrupamento;
- A necessidade de **melhorar a divulgação dos serviços e estruturas de apoio** (SPO, SMIS, EMAEI, CRTIC, CRI, CAA, SAA), junto de alguns setores da comunidade educativa;
- A necessidade de **equilibrar a distribuição das atividades do PAA** ao longo do ano letivo, evitando a sua concentração no 3.º período;
- A necessidade de **otimizar o envolvimento de entidades externas** no desenvolvimento das ações do PAA;
- A necessidade de **melhorar a mobilização de recursos internos e externos** que enriqueçam a oferta de aprendizagens substitutivas;
- A necessidade de **reforçar o feedback dos diretores de turma/professores/educadores** aos serviços de apoio, relativamente à evolução das situações acompanhadas.

### 4.3 Liderança e Gestão

#### Pontos fortes

- O agrupamento possui **orientação estratégica clara**, com objetivos, valores e normas de conduta definidos nos documentos estruturantes;
- A direção do agrupamento procura que **as normas e orientações do Ministério da Educação sejam sempre cumpridas**;
- Verifica-se um **elevado nível de conhecimento do Projeto Educativo do Agrupamento** por parte da comunidade educativa, sendo reconhecido o seu contributo para a construção de uma identidade educativa própria;
- **As metas estabelecidas no Projeto Educativo do Agrupamento** são, em grande medida, cumpridas;
- O **Regulamento Interno** encontra-se ajustado à realidade do agrupamento;
- O papel do **coordenador de departamento** é reconhecido como relevante na liderança pedagógica, na supervisão e na análise de processos e resultados;
- A direção evidencia **empenho na resolução de problemas**, na resposta às solicitações e no incentivo à participação da comunidade educativa;
- O agrupamento dispõe de uma **rede de parceiros** que potencia recursos e respostas educativas;
- O pessoal não docente reconhece que o seu trabalho contribui para a **boa imagem do agrupamento**, evidenciando sentimento de pertença e confiança.
- A direção do agrupamento assegura a **divulgação das atividades desenvolvidas**, reforçando a sua visibilidade junto da comunidade.

#### Áreas de melhoria

- A necessidade de, no próximo processo de autoavaliação, **rever o funcionamento da Equipa de Avaliação Interna (EAI)**, na modalidade alargada, assegurando maior representatividade da comunidade educativa, em conformidade com o Regulamento Interno em vigor;
- A necessidade de **melhorar os espaços destinados ao pessoal não docente** e a eficácia da comunicação com a direção;
- A necessidade de **reforçar a participação do pessoal não docente nos processos de decisão**, o reconhecimento do seu trabalho e a autoridade junto dos alunos.
- A necessidade de **uma chefia, do pessoal não docente**, que seja mais eficaz, inovadora e fomentadora de boas relações interpessoais;
- A necessidade de reduzir a **elevada mobilidade e instabilidade do pessoal não docente**, sobretudo no 1.º ciclo;
- A necessidade de promover a formação e de conhecer o perfil de alguns assistentes operacionais, uma vez que nem sempre se encontram **alinhados com as necessidades organizacionais**;

- A necessidade de continuar a **reforçar a mobilização e motivação das diferentes estruturas** para o cumprimento das metas definidas.
- A necessidade de **melhorar os canais de comunicação e articulação entre agrupamento e autarquia**, tanto na identificação das necessidades como na operacionalização das respostas.

Estas conclusões constituem a base para a definição de **prioridades estratégicas e ações de melhoria**, a integrar no plano de desenvolvimento do agrupamento, com vista ao reforço da qualidade do serviço educativo e do sucesso dos alunos.

## 5. Constrangimentos ao longo do processo de avaliação

- O processo avaliativo foi desenvolvido pela equipa de avaliação interna, apenas na sua modalidade restrita, uma vez que, por vários fatores, nunca foi possível a organização da equipa alargada. A participação desta, ao longo de todo o processo, poderia ter proporcionado uma visão mais abrangente e representativa, assegurando a inclusão de todos os grupos objeto de análise.
- O nível de participação na resposta aos questionários, embora suficiente para garantir a validade da análise, ficou aquém do expectável, destacando-se a reduzida taxa de resposta do grupo do pessoal docente.
- A inexistência de diferenciação entre ciclos de ensino, no questionário aplicado aos alunos, constituiu uma limitação à análise desagregada dos resultados por nível de ensino.
- O processo de autoavaliação registou um prolongamento face ao período inicialmente previsto, em virtude dos tempos de procura e de resposta associados à complexidade e ao volume da informação solicitada, indispensável à consistência e fiabilidade da análise. Contudo, este constrangimento constituiu uma oportunidade para o alargamento da análise ao ano letivo de 2024/2025, permitindo uma leitura mais abrangente e contextualizada do desempenho do agrupamento.
- A inexistência de um elemento com competências específicas nas áreas da informática e/ou matemática na equipa de avaliação interna, implicou um maior dispêndio de tempo na aprendizagem e no tratamento dos dados, nomeadamente na análise dos questionários.

## **PARTE III**

### **ANEXOS**

## Questionário de Satisfação - Alunos

**Anexo nº 1 – Resultados e análise dos questionários de satisfação dos alunos.**

Questão		Muito Bom	Bom	Suficiente	Insuficiente	Não Sei
1	Ao optar pelo Agrupamento de Escolas Dr. António Granjo as minhas expectativas foram atingidas.	33%	48%	16%	2%	
2	Estou satisfeito/a com o meu horário escolar.	32%	35%	21%	11%	
3	Estou satisfeito/a com os meus professores.	49%	32%	13%	5%	
4	Estou satisfeito/a com o funcionamento dos diversos serviços.	27%	49%	20%	4%	
5	Estou satisfeito/a com o relacionamento com os meus colegas.	56%	36%	7%	1%	
6	Estou satisfeito/a com as instalações existentes na escola.	29%	40%	25%	6%	
7	Sinto-me seguro/a na escola.	50%	33%	15%	2%	
8	Os funcionários dos Serviços Administrativos revelam dedicação e interesse na resolução das situações.	17%	29%	15%	4%	35%
9	A informação prestada pelos funcionários dos Serviços Administrativos é clara, precisa e atempada.	15%	34%	16%	1%	29%
10	Os funcionários dos Serviços Administrativos revelam uma atitude de cortesia.	15%	37%	18%	3%	27%
11	Os horários de funcionamento dos Serviços Administrativos são adequados.	27%	31%	14%	1%	27%
12	O horário de funcionamento do bar é adequado.	21%	31%	21%	5%	30%
13	O ambiente físico no bar é agradável em termos de espaço, mobiliário e decoração.	29%	25%	15%	4%	28%
14	A diversidade de alimentos disponibilizada no bar é adequada à faixa etária dos alunos e às suas necessidades.	20%	23%	20%	10%	20%
15	De um modo geral, os funcionários do bar são simpáticos.	42%	20%	9%	1%	31%
16	São cumpridas as normas de higiene e limpeza no bar.	36%	26%	6%		31%
17	Estou satisfeito com a qualidade das refeições servidas no refeitório.	21%	32%	30%	17%	
18	O ambiente físico no refeitório é agradável, em termos de espaço, mobiliário e decoração.	24%	43%	26%	7%	
19	São cumpridas as normas de higiene e limpeza no refeitório.	31%	45%	19%	5%	
20	O tempo de espera para atendimento no refeitório é razoável.	30%	44%	22%	4%	
21	Existe informação disponível sobre as refeições semanais em local visível.	34%	43%	18%	5%	
22	Nos balneários de Educação Física existem boas condições para tomar banho.	19%	21%	11%	6%	43%
23	Nos balneários de Educação Física o espaço disponibilizado para os alunos é adequado.	37%	24%	9%	2%	28%
24	Os balneários de Educação Física, de um modo geral, estão limpos.	29%	28%	11%	2%	30%
25	As salas de aula, de um modo geral, estão limpas.	37%	37%	22%	5%	
26	Os WC, de um modo geral, estão limpos.	26%	39%	25%	11%	
27	A sala de convívio dos alunos, de um modo geral, está limpa.	33%	47%	25%	8%	
28	A escola, de um modo geral, está bem conservada.	27%	43%	22%	8%	
29	Considero que, de um modo geral, o mobiliário da sala de aula, é adequado.	31%	39%	23%	8%	
30	A escola, de um modo geral, está bem equipada	33%	30%	24%	13%	

	tecnologicamente.					
31	O horário de funcionamento da Biblioteca é adequado.	35%	46%	17%	2%	
32	O ambiente físico na Biblioteca é agradável em termos de espaço, mobiliário e decoração.	47%	38%	13%	1%	
33	O material didático existente na Biblioteca é suficiente para as minhas necessidades.	37%	44%	15%	3%	
34	Agrada-me o funcionamento das bibliotecas do AEAG.	42%	42%	14%	1%	
35	Os professores tratam-me com respeito.	52%	34%	11%	3%	
36	Os professores explicam a matéria de forma que eu compreenda e resolvem as minhas dúvidas.	43%	35%	18%	4%	
37	Os professores, de um modo geral, são exigentes.	29%	44%	22%	4%	
38	Sou incentivado/a, pelos professores, a estudar.	45%	35%	15%	5%	
39	Os professores procuram manter os alunos ativos e empenhados.	53%	28%	16%	3%	
40	Considero ter, sempre, uma atitude de respeito para com os assistentes operacionais.	55%	37%	8%		
41	Os assistentes operacionais tratam-me com respeito.	55%	37%	14%	2%	
42	Os assistentes operacionais revelam dedicação e interesse na resolução das situações que eu coloco.	29%	50%	17%	4%	
43	Os assistentes operacionais atendem de uma forma clara, precisa e em tempo útil às minhas solicitações.	35%	46%	15%	4%	
44	A Direção define regras claras para o funcionamento da escola.	46%	37%	13%	4%	
45	De um modo geral, a direção sabe o que se passa na escola.	43%	28%	20%	9%	
46	A Direção atende e/ou ouve as sugestões dos alunos.	43%	28%	20%	9%	
47	A Direção divulga a informação de uma forma atempada e eficaz.	41%	34%	18%	7%	
48	O Serviço de Psicologia e Orientação (SPO) está bem divulgado junto dos alunos.	19%	25%	8%	3%	46%
49	Estou satisfeito com a disponibilidade e atendimento do Serviço de Psicologia e Orientação (SPO).	20%	22%	6%	1%	51%
50	Estou satisfeito com as atividades desenvolvidas pelo SPO	17%	28%	5%		50%
51	O Serviço de Mediação e Intervenção Social (SMIS) do agrupamento está bem divulgado junto dos alunos.	15%	24%	11%	4%	47%
52	Estou satisfeito com a disponibilidade de atendimento do Serviço de Mediação e Intervenção Social (SMIS).	10%	27%	8%	1%	54%
53	Estou satisfeito com o apoio prestado pelo Serviço de Mediação e Intervenção Social (tempo dispensado e apoio na resolução de problemas).	15%	22%	9%	1%	53%
54	O Diretor de turma/Professor Titular de turma transmite informações importantes (Ex: matrículas, exames, critérios de avaliação, etc.) aos alunos da turma.	57%	30%	11%	5%	
55	O Diretor de turma/Professor Titular de turma soluciona/encaminha para os órgãos próprios os problemas e as propostas apresentadas pelos alunos da turma.	53%	35%	10%	2%	
56	O Diretor de turma/Professor Titular de turma incentiva o estudo na procura constante da melhoria dos resultados escolares.	54%	35%	8%	4%	
57	O Diretor de turma/Professor Titular de turma incentiva/valoriza a assiduidade e a pontualidade dos alunos da turma.	55%	35%	8%	2%	
58	O Diretor de turma/Professor Titular de turma estimula o interesse e a participação dos alunos em projetos e atividades (desportivas, culturais, recreativas) do AEAG.	50%	35%	11%	4%	
59	O Diretor de turma/Professor Titular de turma trata de forma adequada as ocorrências de natureza disciplinar.	55%	33%	8%	4%	

60	O Diretor de turma/Professor Titular de turma desenvolve uma atmosfera de respeito mútuo.	57%	33%	7%	3%	
61	Tenho conhecimento da existência da EMAEI e quais as suas funções.	18%	17%	8%	6%	51%
62	Tenho conhecimento da existência do Centro de Apoio à Aprendizagem e quais as suas funções.	24%	27%	8%	4%	38%
63	Tenho conhecimento da existência de Salas de Apoio à Aprendizagem e quais as suas funções.	26%	26%	7%	5%	36%

**Questão nº 1** - Quando se pergunta se “ao optarem pelo Agrupamento de Escolas Dr. António Granjo as suas expectativas foram atingidas”, há 33% dos inquiridos que consideram terem sido atingidas num nível de Muito Bom e 48% de Bom. O nível de Suficiente recolhe a resposta de 16% dos inquiridos e o Insuficiente é expresso apenas por 2%.

**Questão nº 2** - Relativamente ao “grau de satisfação com o horário atribuído”, 32% atribui Muito Bom e 35% Bom e exprimem, claramente, a opinião da maioria dos inquiridos. O nível de suficiente é expresso por 21% dos inquiridos, enquanto para é 11% é Insuficiente.

**Questão nº 3** – Relativamente ao “grau de satisfação para com os professores” acolhe expressões de Muito Bom de 49% dos inquiridos e de Bom da parte de 32%, revelando um grau de satisfação muito elevado, havendo 13% que se consideram suficientemente satisfeitos ao atribuírem a menção de Suficiente. O grau de insuficiente é expresso por 5% dos inquiridos.

**Questão nº 4** - Relativamente ao “grau de satisfação com o funcionamento dos diversos serviços” acolhe expressões de Muito Bom para 27% dos inquiridos e 49% de Bom, o que revela um grau de satisfação elevado, pela maioria dos inquiridos. A menção de Suficiente é expressa por 20% e apenas 4% atribuem Suficiente.

**Questão nº 5** - Relativamente à “qualidade do relacionamento com os colegas”, uma larga maioria 56% dos alunos inquiridos considera ser de Muito Bom, sendo Bom para 36%. Apenas 7% dos inquiridos considera ser de Suficiente e 1% de Insuficiente.

**Questão nº 6** - Relativamente ao “grau de satisfação com as instalações existentes”, a opinião de 29% dos inquiridos é de Muito Bom e de Bom para 40%. O Suficiente com 25%, acolhe uma expressão muito próxima do muito Bom. O Insuficiente é expresso por 6%.

**Questão nº 7** - Ao nível de se “sentirem seguros na escola”, as respostas aponta, para um elevado sentimento de segurança pois 50% dos inquiridos avaliam de Muito Bom, 33% de Bom e 15% de Suficiente. Apenas 2%, atribuem Insuficiente.

**Questão nº 8** - Quando questionados sobre “a dedicação e interesse que os funcionários dos serviços administrativos revelam na resolução das situações”, 35% dos inquiridos afirmam não saber. A menção de Muito Bom é expressa por 17% dos inquiridos, 29% de Bom e 15% de Suficiente. A avaliação de Insuficiente é expressa por 4%.

**Questão nº 9** - Quando questionados sobre “a qualidade da informação prestada pelos funcionários dos Serviços Administrativos”, há uma percentagem de 29% de inquiridos que responde não

saber. Muito Bom é a resposta dada por 15%, o Bom é expresso por 34% e o Suficiente por 16%. 3% dos inquiridos atribuem a menção de Insuficiente.

**Questão nº 10** - Quando questionados se “os funcionários dos Serviços Administrativos revelam uma atitude de cortesia” há, novamente, uma percentagem significativa de alunos inquiridos que responde Não Sei com 27%. A menção de Muito Bom é atribuída por 15%, contudo a maior expressão recai na menção de Bom com 37%. O Suficiente é expresso por 18% dos inquiridos, enquanto Insuficiente apenas o é para 3%.

**Questão nº 11** - Relativamente à “adequação dos horários de funcionamento dos Serviços Administrativos” 31% dos inquiridos classifica de Bom os horários de funcionamento dos Serviços Administrativos, 27% de Muito Bom e 27% não sabe. 14% classifica de Suficiente e apenas 1% considerou este item como insuficiente.

**Questão nº 12** - Relativamente à “adequação do horário de funcionamento do bar” 31% dos inquiridos considera-o Bom e 21% Muito Bom. É Suficiente para 21% e Insuficiente para 5%. Responderam ainda 30% dos inquiridos como não sabendo.

**Questão nº 13** - Relativamente ao “ambiente físico no bar, se é agradável em termos de espaço, mobiliário e decoração”, 29% dos inquiridos considerou o ambiente físico como Muito Bom, 25% como Bom, 15% como Suficiente e apenas 4% como Insuficiente. Há 28% de respostas Não Sei.

**Questão nº 14** - Perante a questão “a diversidade de alimentos disponibilizada no bar é adequada à faixa etária dos alunos e às suas necessidades”, 23% dos inquiridos classificou este item de Bom, 20% de Muito Bom, 20% de suficiente e 10% de Insuficiente. A esta questão 20% dos alunos inquiridos responderam Não Sei.

**Questão nº 15** - Relativamente ao “nível de simpatia dos funcionários do bar”, 42% dos inquiridos classificou-o de Muito Bom, 20% de Bom, 9% de Suficiente e 31% responderam Não sei. Apenas 1 inquirido classificou de Insuficiente.

**Questão nº 16** - Relativamente ao “cumprimento das normas de higiene e limpeza no bar”, 36% dos alunos inquiridos responderam com Muito Bom e 26% com Bom. 6% classificaram como Suficiente e 31% responderam Não sei.

**Questões nº 17** - Relativamente ao “grau de satisfação com a qualidade das refeições servidas no refeitório”, 32% dos inquiridos classificaram de Bom a qualidade das refeições servidas, 21% de Muito Bom e 30% de Suficiente. Foi considerada de Insuficiente por 17% dos inquiridos.

**Questão nº 18** - Relativamente “ao ambiente físico no refeitório sé agradável, em termos de espaço, mobiliário e decoração”, 43% dos inquiridos consideram o ambiente físico como sendo Bom, 26% acham que é Suficiente e 24% dizem que é Muito Bom. Para 7% é considerado Insuficiente.

**Questão nº 19** - Relativamente ao “cumprimento das normas de higiene e limpeza no refeitório”, 45% dos alunos inquiridos consideram ser Bom, 31% Muito bom”, 19% como Suficiente e 5% como Insuficiente.

**Questão nº 20** - Quando à razoabilidade do “tempo de espera para atendimento no refeitório”, 44% dos inquiridos consideram-no Bom, 30% afirmam ser Muito Bom, 22% dizem ser Suficiente e 4% Insuficiente.

**Questão nº 21** - Relativamente “à existência de informação disponível sobre as refeições semanais, em local visível”, 5% dos inquiridos avalia como Insuficiente e 18% como Suficiente. A maioria das respostas situam-se entre os 43% no Bom e 34% no Muito Bom.

**Questão nº 22** - Relativamente à questão “**nos balneários de Educação Física existem boas condições para tomar banho**”, 43% alunos inquiridos responderam Não Sei. Os restantes inquiridos responderam, 6% Insuficiente, 11% Suficiente, 21% Bom e 19% Muito Bom.

**Questão nº 23** - Relativamente à questão “**nos balneários de Educação Física o espaço disponibilizado para os alunos é adequado**”, 28% responderam Não Sei. De realçar a pouca expressão de respostas Insuficiente 2%. As restantes respostas situam-se 9% no Suficiente, 24% no Bom e 37% no Muito Bom.

**Questão nº 24** - Na questão sobre se “**os balneários de Educação Física, de um modo geral, estão limpos**”, 30% dos inquiridos responderam Não Sei, 2% Insuficiente e 11% Suficiente. O Bom obteve 28% e o Muito Bom 29%.

**Questão nº 25** - Questionados sobre se “**as salas de aula, de um modo geral, estão limpas**”, é coincidente a percentagem de inquiridos na atribuição de Muito Bom e Bom, cada um com 37%. As restantes respostas situam-se entre os 5% no Insuficiente e 22% no Suficiente.

**Questão nº 26** - Relativamente à questão “**os WC, de um modo geral, estão limpos**”, 11% dos inquiridos atribuíram Insuficiente, 25% Suficiente, 39% Bom e 26% Muito Bom.

**Questão nº 27** - Relativamente à questão “**a sala de convívio dos alunos, de um modo geral, está limpa**”, 47% alunos inquiridos responderam Bom e 33% Muito Bom. 8% assinalaram o Insuficiente e 12% o Suficiente.

**Questão nº 28** - Sobre se “**a escola, de um modo geral, está bem conservada**”, 8% dos alunos inquiridos responderam Insuficiente, 22% Suficiente, 43% Bom e 27% Muito Bom.

**Questão nº 29** - Questionados sobre se “**consideram que, de um modo geral, o mobiliário da sala de aula, é adequado**”, 31% dos inquiridos respondeu Muito Bom, enquanto que a maioria das respostas se situou no Bom 39%. O Suficiente acolheu a preferência de 23% dos inquiridos e o Insuficiente 8%.

**Questão nº 30** - Questionados sobre se **a escola, de um modo geral, está bem equipada tecnologicamente** 13% dos alunos inquiridos responderam Insuficiente, 24% Suficiente, 30% Bom e 33% Muito Bom.

**Questão nº 31** - Relativamente à “**adequação do horário de funcionamento da Biblioteca**”, 46% dos inquiridos respondera ser adequado, num nível de Bom, seguindo-se o Muito Bom para 35%. Verificou-se ainda que 17% afirmaram ser Suficiente e apenas 2% o consideraram ser Insuficiente.

**Questão nº 32** - Relativamente à questão, se “**o ambiente físico na Biblioteca é agradável em termos de espaço, mobiliário e decoração**”, 47% dos alunos inquiridos consideraram-no Muito Bom, seguido de Bom por 38%. A avaliação de Suficiente acolheu 13% e o Insuficiente 1%.

**Questão nº 33** - Relativamente à questão, se “**o material didático existente na Biblioteca é suficiente para as minhas necessidades**”, 44% dos alunos inquiridos avaliara o grau de satisfação em Bom e 37% em Muito Bom. Para 15% é Suficiente e 3% vê como Insuficiente o material didático existente na Biblioteca.

**Questão nº34** - Relativamente à questão “**agrada-me o funcionamento das bibliotecas do AEAG**”, o grau de satisfação de Bom e de Muito Bom recolhe, cada um, a opinião de 42% dos alunos inquiridos. O Suficiente foi atribuído por 14% enquanto 1% atribuiu Insuficiente.

**Questão nº 35** - Perante a questão, **“os professores tratam-me com respeito”**, a perceção é que uma parte significativa dos alunos, 52% consideram Muito Bom o respeito com que os professores os tratam, seguindo-se de Bom 34% e Suficiente 11%. 3% dos alunos inquiridos consideraram Insuficiente o grau de respeito com o que os professores os tratam.

**Questão nº 36** - Relativamente à questão, **“os professores explicam a matéria de forma que eu compreenda e resolvem as minhas dúvidas”**, 43% dos inquiridos estão muito satisfeitos com a forma como os professores explicam a matéria, por isso, avaliaram com Muito Bom, seguindo-se 35% com Bom. O Suficiente foi atribuído por 18% e o Insuficiente por 4%.

**Questão nº 37** - Relativamente ao **“grau de exigência dos professores”**, 44% dos inquiridos atribuiu Bom e 29% Muito Bom, seguindo-se o Suficiente para 22% e o Insuficiente com 4%.

**Questão nº 38** - Relativamente à questão **“sou incentivado/a, pelos professores, a estudar”**, uma grande percentagem dos inquiridos 45% atribuiu Muito Bom e 35% consideraram-no Bom. Avaliaram esse incentivo com Suficiente 15% e 5 % em Insuficiente.

**Questão nº 39** – Relativamente à questão se **“os professores procuram manter os alunos ativos e empenhados”**, uma percentagem significativa de inquiridos, 53%, avaliou com Muito Bom, seguido de Bom com 28% e de Suficiente para 16%. Há ainda 3 % dos inquiridos que consideraram Insuficiente.

**Questão nº 40** - Relativamente à questão, **“considero ter, sempre, uma atitude de respeito para com os assistentes operacionais”**, 55% dos inquiridos atribui Muito Bom e 37% Bom. Com Suficiente 8% e com Insuficiente apenas 1 aluno.

**Questão nº 41** - Questionados os alunos se **“os assistentes operacionais os tratam com respeito”**, verifica-se que uma maioria de inquiridos 40% atribui Muito Bom, seguido de Bom com 44%. Verifica-se ainda 14% respostas com Suficiente e 2% com Insuficiente.

**Questão nº 42** - Relativamente à pergunta se **“os assistentes operacionais revelam dedicação e interesse na resolução das situações colocadas pelos alunos”**, 50% dos inquiridos considera Bom, seguido pelo Muito Bom com 29% e por 17% que consideram Suficiente. O Insuficiente acolhe 4%.

**Questão nº43** - Na questão se **“os assistentes operacionais atendem de uma forma clara, precisa e em tempo útil às solicitações dos alunos”**, o Bom e o Muito Bom, obtêm percentagens muito próximas 46% e 35%, respectivamente. O Suficiente é atribuído por 15% dos inquiridos e o Insuficiente por 4%.

**Questão nº 44** - Sobre a questão se **“a Direção define regras claras para o funcionamento da escola”**, o Muito Bom com 46% e o Bom com 37%, foram as respostas mais votadas, seguidas do Suficiente com 13% e do Insuficiente com 4%.

**Questão nº 45** - Questionados sobre se acham que, **“de um modo geral, a Direção sabe o que se passa na escola”**, 43% dos inquiridos responderam Muito Bom e 28% Bom. O Suficiente foi respondido por 20% e o Insuficiente por 9%.

**Questão nº 46** - Relativamente à questão sobre se **“a Direção atende e/ou ouve as sugestões dos alunos”**, 43% avaliaram de Muito Bom, seguido do Bom com 28%.O Suficiente acolheu 20% e o Insuficiente 9%.

**Questão nº 47** - Questionados sobre se **“a Direção divulga a informação de uma forma atempada e eficaz”**, o Muito Bom e Bom ficaram muito próximos com 41% e 34% respectivamente. O Suficiente obteve 18% das respostas dos inquiridos e o Insuficiente 7%.

**Questão nº 48** - Relativamente ao **“Serviço de Psicologia e Orientação (SPO) se consideram estar bem divulgado junto dos alunos”**, verifica-se que 25% dos inquiridos atribuiu Bom e 19% Muito Bom. O Suficiente acolheu 8% das respostas e o Insuficiente 3%. A opção Não Sei é a resposta dada por 46% dos inquiridos.

**Questão nº 49** - Relativamente à pergunta se **“estão satisfeitos com a disponibilidade e atendimento do Serviço de Psicologia e Orientação (SPO)”**, o Não Sei obteve 51% das respostas dos inquiridos, seguindo muito próximos o Bom e o Muito Bom com 22% e 20% respectivamente. O Suficiente obteve 6% e o Insuficiente com pouca expressividade 1%.

**Questão nº 50** - Na questão sobre se **“estão satisfeitos com as atividades desenvolvidas pelo SPO”**, a resposta Não Sei obteve 50%. Seguiu-se o Bom com 28% e o Muito Bom 17%. No Suficiente obtiveram-se 5% de respostas e (1-0%) no Insuficiente.

**Questão nº 51** - Em relação à questão sobre **“a boa divulgação do Serviço de Mediação e Intervenção Social (SMIS) junto dos alunos”**, ganha expressão a opção Não Sei com 47% das respostas. Respondem com Bom 24%, enquanto o Muito Bom tem 15% das respostas e 11% de Suficiente. A opção Insuficiente é expressa por 4% dos inquiridos.

**Questão nº 52** - No que se refere à questão relacionada com **“a satisfação com a disponibilidade de atendimento do SMIS”**, a maioria dos inquiridos responde Não Sei com 54%, sendo que a opção Suficiente acolhe 8%, o Insuficiente 1%, a opção Bom recolhe 27% e o Muito Bom 10%.

**Questão nº 53** – Em relação à questão, **“estou satisfeito com o apoio prestado pelo SMIS (tempo dispensado e apoio na resolução de problemas) ”**, a opção Não Sei é expressa em 53% das respostas. O Suficiente é a opção para 9% dos inquiridos, o Muito Bom para 15% e o Bom tem uma maior expressão com 22% das respostas. O Insuficiente obtém 1%.

**Questão nº 54** - Sobre se **“o DT/PT transmite informações importantes aos alunos”**, a maioria responde com Muito Bom 57%. O Bom obtém 30% das respostas e o Suficiente 11%. Há a registar apenas 2% de respostas com Insuficiente.

**Questão nº 55** - À questão sobre se **“o DT/PT encaminha para os órgãos próprios os problemas e as propostas apresentadas pelos alunos”**, a maioria das respostas dadas pelos inquiridos reparte-se entre o Bom 35% e o Muito Bom 53%. O Suficiente é a opção para 10% e o Insuficiente para 2%.

**Questão nº 56** - Em relação **“ao incentivo ao estudo dado pelo DT/PT visando a melhoria dos resultados”**, a esmagadora maioria das respostas reparte-se entre o Bom 35% e o Muito Bom 54%. É Suficiente para 8% e Insuficiente para 4% dos inquiridos.

**Questão nº 57** - Quanto à **“valorização da assiduidade e pontualidade por parte do DT/PT”**, a maioria das respostas fixa-se entre o Bom 35% e o Muito Bom 55%. O Suficiente é opção para 8% e o Insuficiente enquanto o Insuficiente é para 2%.

**Questão nº 58** - Relativamente à questão sobre se **“o DT/PT estimula o interesse e participação dos alunos em projectos e actividades”**, 50% dos inquiridos considera Muito Bom, enquanto 35%

considera BOM. Consideram ser Suficiente 11% dos respondentes enquanto 4% consideram Insuficiente.

**Questão nº 59** - Sobre se “o DT/PT trata de forma adequada as ocorrências disciplinares”, 55% considera Muito Bom enquanto 33% considera Bom, 8% considera Suficiente, enquanto 4% responde com Insuficiente.

**Questão nº 60** - À questão sobre se “o DT/PT desenvolve uma atmosfera de respeito mútuo”, 57% dos inquiridos responde com Muito Bom, enquanto 33% responde com Bom. O Suficiente é expresso por 7% e o Insuficiente por 3%.

**Questão nº 61** - Relativamente “ao conhecimento da existência da EMAEI e quais as suas funções”, ganha expressão a resposta Não Sei, com 51%. As respostas entre o Bom 17% e o Muito Bom 18%, são equilibradas, seguida de 8% dos inquiridos que responde com Suficiente e 6% com Insuficiente.

**Questão nº 62** - À pergunta sobre “o conhecimento da existência do Centro de Apoio à Aprendizagem e quais as suas funções”, 38% dos inquiridos responderam Não Sei, 27% Bom e 24% Muito Bom. Com pouca expressão, a resposta Suficiente com 8% e o Insuficiente, com 4%.

**Questão nº 63** - Sobre “o conhecimento da existência de Salas de Apoio à Aprendizagem e quais as suas funções”, as opções Muito Bom e Bom ganham o mesmo número percentual, 26%, a opção Não Sei regista 36% da escolha ao passo que o Suficiente obtém 7% das respostas e o Insuficiente 5%.

## Questionários de Satisfação - Encarregados de Educação

### Anexo nº 2 – Resultados e análise dos questionários aos EE

Questões		Muito Bom	Bom	Suficiente	Insuficiente	Não Aplicável
1	De um modo geral, estou satisfeito com a forma como a escola/agrupamento comunica comigo.	29%	36%	27%	8%	
2	Consulto regularmente a informação facultada na página eletrónica da escola/agrupamento.	18%	44%	31%	7%	
3	Conheço bem as regras de funcionamento da escola/agrupamento.	23%	43%	30%	4%	
4	Há um bom relacionamento entre a escola e os Encarregados de Educação.	39%	36%	20%	4%	
5	Conheço a planificação prevista para todas as disciplinas frequentadas pelo meu educando.	27%	36%	26%	11%	
6	A Direção incentiva os Encarregados de Educação a participar na vida da escola/ Agrupamento.	31%	36%	25%	8%	
7	A Direção da escola/ agrupamento mostra-se disponível às minhas solicitações.	31%	37%	25%	6%	
8	A Direção da escola/agrupamento empenha-se na resolução dos problemas da escola.	30%	35%	27%	8%	
9	A escola disponibiliza os equipamentos necessários para o meu educando realizar as tarefas propostas pelos professores.	27%	39%	30%	5%	
10	O meu educando é incentivado, pelos professores, a utilizar novas tecnologias para	29%	39%	27%	5%	

	realizar tarefas escolares.					
11	Os serviços de refeitório e bar são adequados.	18%	39%	33%	10%	
12	As instalações da escola são adequadas.	25%	39%	30%	5%	
13	A escola apresenta-se limpa.	34%	46%	18%	2%	
14	Os Serviços Administrativos, de uma forma geral, funcionam bem.	25%	46%	26%	4%	
15	Os funcionários dos Serviços Administrativos fazem um atendimento atento e cordial.	31%	45%	20%	4%	
16	O tempo de resposta às solicitações é adequado.	24%	45%	26%	5%	
17	O Diretor de Turma/ prof Titular de Turma/Ed. Titular de Turma realiza as reuniões num horário conveniente para a maioria dos Encarregados de Educação.	46%	35%	15%	3%	
18	O Diretor de Turma/ prof Titular de Turma/Ed. Titular de Turma soluciona ou encaminha para os órgãos próprios os problemas e as propostas apresentadas nas reuniões.	44%	38%	14%	4%	
19	O Diretor de Turma/ prof Titular de Turma/Ed. Titular de Turma realiza reuniões com assuntos pertinentes para os Encarregados de Educação.	42%	35%	18%	5%	
20	O Diretor de Turma/ prof Titular de Turma/Ed. Titular de Turma esclarece devidamente as questões sobre a avaliação dos alunos.	50%	33%	14%	3%	
21	O Diretor de Turma/ prof Titular de Turma/Ed. Titular de Turma assegura a ligação com as estruturas de orientação educativa (Ex. Gabinete de Psicologia, SMIS, Departamentos Curriculares, etc.) e demais serviços escolares (SASE, Serviços Administrativos, etc).	38%	39%	18%	5%	
22	O Diretor de Turma/ prof Titular de Turma/Ed. Titular de Turma revela disponibilidade para o atendimento personalizado dos Encarregados de Educação.	53%	32%	14%	1%	
23	O Diretor de Turma/ prof Titular de Turma/Ed. Titular de Turma trata de forma adequada as ocorrências de natureza disciplinar.	43%	37%	17%	2%	
24	O Diretor de Turma/ prof Titular de Turma/Ed. Titular de Turma promove um ambiente de respeito mútuo nas reuniões com os Encarregados de Educação.	55%	31%	14%	1%	
25	O Serviço de Psicologia e Orientação (SPO) está bem divulgado junto dos EE.	20%	33%	33%	14%	
26	Estou satisfeito com a disponibilidade de atendimento do SPO.	12%	18%	19%	9%	43%
27	Estou satisfeito com o apoio prestado pelo SPO	11%	18%	18%	9%	43%

	(tempo dispensado e apoio na resolução de problemas).					
28	O Serviço de Mediação e Intervenção Social (SMIS) do agrupamento está bem divulgado junto dos EE.	14%	31%	37%	19%	
29	Estou satisfeito com a disponibilidade de atendimento do SMIS.	8%	15%	22%	8%	47%
30	Estou satisfeito com o apoio prestado pelo SMIS (tempo dispensado na resolução de problemas).	9%	15%	22%	7%	48%
31	Os assistentes operacionais tratam-me com respeito.	39%	45%	14%	2%	
32	Os assistentes operacionais revelam dedicação e interesse na resolução das situações que eu coloco.	35%	42%	21%	3%	
33	Os assistentes operacionais atendem de uma forma clara, precisa e em tempo útil, às minhas solicitações	35%	41%	23%	2%	
34	Tenho conhecimento da existência da EMAEI e quais as suas funções.	16%	31%	30%	23%	
35	Tenho conhecimento da existência do Centro de Apoio à Aprendizagem e quais as suas funções.	18%	32%	29%	21%	
36	Tenho conhecimento da existência de Salas de Apoio à Aprendizagem e quais as suas funções.	18%	31%	34%	17%	

**Questão nº1** - Questionados os EE se “de um modo geral, estou satisfeito com a forma como a escola/agrupamento comunica comigo”, verifica-se que 36% dos inquiridos avaliou com Bom seguido do Muito Bom com 29%. Verifica-se ainda 27% respostas com Suficiente e 8% com Insuficiente.

**Questão nº2** – Relativamente à pergunta “consulta regularmente a informação facultada na página eletrónica da escola/agrupamento”, 44% dos inquiridos consideram que é Bom, seguido pelo Suficiente com 31%. O Muito Bom é considerado por 18% e 7% consideram Insuficiente.

**Questão nº3** – Na questão “conheço bem as regras de funcionamento da escola/agrupamento”, o Bom obteve 43% das respostas e o Suficiente 30%. O Muito Bom alcançou 23% e o Insuficiente 4%.

**Questão nº4** - Sobre a questão se “há um bom relacionamento entre a escola e os Encarregados de Educação”, o Muito Bom com 39% e o Bom com 36%, foram as respostas mais votadas, seguidas do Suficiente com 20% e do Insuficiente com 11%.

**Questão nº5** – Questionados sobre se “conheço a planificação prevista para todas as disciplinas frequentadas pelo meu educando”, 36% dos inquiridos responderam Bom e 27% Muito Bom. O Suficiente foi respondido por 26% e o Insuficiente por 11%.

**Questão nº6** - Relativamente à questão sobre se “a Direção incentiva os Encarregados de Educação a participar na vida da escola/Agrupamento”, 36% das respostas foram Muito Bom, seguidos do Bom com 31%. Com 25% de respostas no Suficiente e 8% no Insuficiente.

**Questão nº7** – Questionados sobre se **“a Direção da escola/agrupamento mostra-se disponível às minhas solicitações”**, o Muito Bom e o Bom ficaram muito próximos com 37% e 31% respostas respetivamente. O Suficiente teve 27% e o Insuficiente 8% das respostas.

**Questão nº8** – Na questão **“a Direção da escola/Agrupamento empenha-se na resolução dos problemas da escola”**, o Bom foi opção de resposta para 35% dos inquiridos e o Muito Bom para 30%. O Suficiente obteve 27% de respostas e o Insuficiente 8%.

**Questão nº9** - Questionados os EE se **“a escola disponibiliza os equipamentos necessários para o meu educando realizar as tarefas propostas pelos professores”**, o Bom acolheu a preferência de 39% dos inquiridos seguido do Suficiente com 30%. O Muito Bom acolheu 27% e o Insuficiente 5%.

**Questão nº10** – Relativamente à questão **“o meu educando é incentivado, pelos professores, a utilizar novas tecnologias para realizar tarefas escolares”**, o Bom obteve 39% e o Muito Bom 29% de respostas dadas. O Suficiente foi opção para 27% dos inquiridos e o Insuficiente para 5%.

**Questão nº11** – Na questão **“os serviços de refeitório e bar são adequados”**, o Bom e o Suficiente obtiveram a maioria dos resultados com 39% e 33% respetivamente. O Muito Bom alcançou 18% e o Insuficiente 10%.

**Questão nº12** - Sobre a questão **“as instalações da escola são adequadas”**, o Bom teve 39% das respostas dos inquiridos, o Suficiente 30% e o Muito Bom 25%. O Insuficiente teve a concordância de 5% dos inquiridos.

**Questão nº13** – Questionados sobre se acham que **“a escola se apresenta limpa”**, 46% dos inquiridos responderam Bom e 34% Muito Bom. O Suficiente foi respondido por 18% e o Insuficiente por 2%.

**Questão nº14** - Relativamente à questão sobre se **“os Serviços Administrativos, de uma forma geral, funcionam bem”**, 46% das respostas classificam como Bom, seguido do Suficiente com 26%, depois o Muito Bom com 25% e por fim o Insuficiente com 4% das respostas.

**Questão nº15** – Na questão sobre se **“os funcionários dos Serviços Administrativos fazem um atendimento atento e cordial”**, 45%, dos inquiridos classificam de Bom, e 26% de Suficiente. O Muito Bom foi opção para 24% e o Insuficiente para 4%.

**Questão nº16** – Questionados sobre se **“o tempo de resposta às solicitações é adequado”**, 45% dos inquiridos responderam Bom e 26% Suficiente. O Muito Bom foi respondido por 24% e o Insuficiente por 5%.

**Questão nº17** - Relativamente à questão sobre se **“o Diretor de Turma/ prof. Titular de Turma/Ed. Titular de Turma realiza as reuniões num horário conveniente para a maioria dos Encarregados de Educação”**, verifica-se que 46% dos inquiridos atribuíram o Muito Bom, seguido do Bom com 35%. O Suficiente com 15% de respostas e 3% o Insuficiente.

**Questão nº18** – Questionados sobre se **“o Diretor de Turma/ prof. Titular de Turma/Ed. Titular de Turma soluciona ou encaminha para os órgãos próprios os problemas e as propostas apresentadas nas reuniões”**, 44% dos inquiridos responderam Muito Bom e 38% Bom. O Suficiente foi respondido por 14% e o Insuficiente por 4%.

**Questão nº19** - Questionados os E.E. se **“o Diretor de Turma/ prof Titular de Turma/Ed. Titular de Turma realiza reuniões com assuntos pertinentes para os Encarregados de Educação”**, verifica-se

com maior nº de respostas o Muito Bom 42%, seguido de Bom com 35%. Verifica-se ainda que 18% respostas com Suficiente e 5% Insuficiente.

**Questão nº20** – Relativamente à pergunta se **“o Diretor de Turma/ prof Titular de Turma/Ed. Titular de Turma esclarece devidamente as questões sobre a avaliação dos alunos”**, 50% dos inquiridos consideram que é Muito Bom, seguido pelo Bom com 33%, 14% consideram como suficiente e 3% como Insuficiente.

**Questão nº21** - Relativamente à questão **“o Diretor de Turma/ prof Titular de Turma/Ed. Titular de Turma assegura a ligação com as estruturas de orientação educativa (Ex. Gabinete de Psicologia, SMIS, Departamentos Curriculares, etc.) e demais serviços escolares (SASE, Serviços Administrativos, etc)”**, o Bom e o Muito Bom seguem muito próximos com 39% e 38%, respectivamente. O Suficiente foi opção para 18% dos inquiridos e o Insuficiente para 5%.

**Questão nº22** - Sobre a questão se **“o Diretor de Turma/ prof Titular de Turma/Ed. Titular de Turma revela disponibilidade para o atendimento personalizado dos Encarregados de Educação”**, o Muito Bom foi a opção para 53% dos inquiridos e o Bom para 32%, seguidas do Suficiente com 14% e do Insuficiente com 1%.

**Questão nº23** – Questionados sobre se acham que **“o Diretor de Turma/ prof Titular de Turma/Ed. Titular de Turma trata de forma adequada as ocorrências de natureza disciplinar”**, 43% dos inquiridos responderam Muito Bom e 37% Bom. O Suficiente foi respondido por 17% dos inquiridos e o Insuficiente por 2%.

**Questão nº24** - Relativamente à questão sobre se **“o Diretor de Turma/ prof Titular de Turma/Ed. Titular de Turma promove um ambiente de respeito mútuo nas reuniões com os Encarregados de Educação”**, verifica-se que 55% das respostas foram para o Muito Bom, seguido do Bom com 31%. O Suficiente foi a resposta dada por 14% dos inquiridos e o Insuficiente 1%.

**Questão nº25** – Questionados sobre se o **Serviço de Psicologia e Orientação (SPO) está bem divulgado junto dos EE**, o Suficiente e o Bom obtiveram a mesma percentagem de respostas com 33% cada. O Muito Bom foi a opção de 20% dos inquiridos e o Suficiente para 14%.

**Questão nº26** – Relativamente à pergunta se **“estão satisfeitos com a disponibilidade de atendimento do SPO”**, o Suficiente obteve 19%, o Bom 18%, Muito Bom 12% e o Insuficiente 9%. A opção Não Aplicável atingiu os 43%.

**Questão nº27** – Relativamente à pergunta se **“estão satisfeitos com o apoio prestado pelo SPO (tempo dispensado e apoio na resolução de problemas),”** o Bom e o Suficiente obtiveram percentagens iguais com 18% cada um. O Muito Bom foi opção de resposta para 11% dos inquiridos e o Insuficiente para 9%. O Não Aplicável obteve 43% das respostas.

**Questão nº28** – Na questão sobre se **“o Serviço de Mediação e Intervenção Social (SMIS) do agrupamento está bem divulgado junto dos EE”**, o Suficiente com 37% e o Bom com 31%, foram as opções de resposta que obtiveram valor mais elevados. O Insuficiente obteve 19% das respostas e o Muito Bom 14%.

**Questão nº29** – Questionados os EE se **“estão satisfeitos com a disponibilidade de atendimento do SMIS”**, verifica-se que o Suficiente foi opção de resposta para 22% dos inquiridos, seguido do Bom com 15%. Verifica-se ainda que o Muito Bom e o Insuficiente foram opção de resposta para o mesmo número de inquiridos, obtendo a percentagem de 8% cada. O Não aplicável atingiu os 47%.

**Questão nº30** - Questionados os EE se “**estão satisfeitos com o apoio prestado pelo SMIS (tempo dispensado na resolução de problemas)**”, o Suficiente foi a opção que obteve percentagem mais elevada com 22%, seguido do Bom com 15%. O Muito Bom obteve 9% e o Insuficiente 7%. O Não aplicável foi a opção de resposta para 48% dos inquiridos.

**Questões nº31** – Na questão “**os assistentes operacionais tratam-me com respeito**”, as opções de resposta de Bom e de Muito Bom, expressam percentagens muito próximas com 45% e 39%, respectivamente. O Suficiente 14% e o Insuficiente 2%.

**Questão nº32** - Sobre a questão “**os assistentes operacionais revelam dedicação e interesse na resolução das situações que os EE colocam**”, o Bom com 42% e o Muito Bom com 35%, foram as opções de resposta mais votadas, seguidas do Suficiente com 21% e de Insuficiente com 3%.

**Questão nº33** - Questionados sobre se acham que “**os assistentes operacionais atendem de uma forma clara, precisa e em tempo útil, as suas solicitações**”, 41% dos inquiridos responderam Bom e 35% Muito Bom. O Suficiente foi respondido por 23% e o Insuficiente por 2%.

**Questão nº34** - Relativamente à questão “**têm conhecimento da existência da EMAEI e quais as suas funções**”, 31% dos inquiridos responderam Bom, seguido do Suficiente com 30%. O Insuficiente 23% e o Muito Bom 16%.

**Questão nº35** - Na questão “**têm conhecimento da existência do Centro de Apoio à Aprendizagem e quais as suas funções**”, o Bom foi a opção de resposta para 32% dos inquiridos, o Suficiente para 29% e o Muito Bom para 18%. O Insuficiente obteve 21%.

**Questão nº36** – Na questão “**Tenho conhecimento da existência de Salas de Apoio à Aprendizagem e quais as suas funções**”, o Suficiente foi a opção de resposta para 34% dos inquiridos, o Bom para 31% e o Muito Bom 18%. O Insuficiente foi a opção de 17%.

## Questionários de Satisfação - Pessoal Não Docente

### Anexo nº 3 – Resultados e análise dos questionários do PND

Questões		Muito Bom	Bom	Suficiente	Insuficiente
1	A comunicação entre a Direção da escola/agrupamento e o pessoal não docente é eficaz	20%	37%	29%	14%
2	As decisões tomadas pela direcção da escola/agrupamento têm em consideração os interesses do pessoal não docente	17%	39%	31%	14%
3	Os assuntos correntes que dizem respeito ao serviço do pessoal não docente são geridos de forma eficaz pela direcção da escola/agrupamento	16%	41%	36%	7%
4	A direcção da escola/agrupamento dá-me conhecimento sobre a organização do serviço a que pertença	15%	46%	31%	8%
5	Existe uma liderança que apoia a modernização e inovação no serviço a que pertença	12%	43%	31%	14%
6	Considero que a direcção da escola/agrupamento confia no trabalho que realizo	32%	47%	15%	5%
7	Vejo o meu trabalho reconhecido pela direcção da escola/agrupamento	18%	36%	34%	13%

8	Os horários de trabalho do pessoal não docente são adequados ao bom funcionamento da escola	28%	53%	19%	
9	Os horários do pessoal não docente estão bem organizados	22%	48%	26%	3%
10	O processo de controlo usado pela direcção da escola/agrupamento é adequado	14%	48%	37%	7%
11	Considero haver apoio das chefias e da direcção da escola/agrupamento na resolução de problemas da escola que dizem respeito ao meu serviço	20%	32%	39%	8%
12	Os professores tratam-me de forma correta e adequada	42%	44%	14%	
13	O meu trabalho é reconhecido pelos pais e encarregados de educação	24%	42%	31%	3%
14	Os alunos reconhecem a autoridade dos assistentes operacionais/técnicos	12%	38%	33%	17%
15	A escola oferece boas condições de trabalho	30%	35%	32%	3%
16	O edifício da escola é adequado à prestação do serviço educativo	27%	48%	22%	3%
17	Os espaços reservados aos assistentes operacionais/técnicos são satisfatórios	18%	30%	27%	25%
18	O meu trabalho também contribui para uma boa imagem da escola	48%	45%	7%	
19	Sinto-me motivado no desempenho das minhas funções	43%	33%	18%	5%
20	Considero que a escola é segura	36%	47%	17%	
21	O nível de disciplina existente na escola, permite o seu bom funcionamento	19%	47%	31%	3%
22	Desempenho um papel importante na manutenção do bom ambiente educativo existente na escola	44%	47%	8%	
23	Usufruo de alguma autonomia no desempenho das minhas funções	29%	44%	27%	
24	Estou satisfeito com as relações existentes, na escola, entre colegas	17%	39%	32%	12%
25	Sinto-me membro de uma equipa educativa	36%	44%	19%	2%
26	O meu trabalho é reconhecido pelos alunos	25%	53%	19%	3%
27	Os vários processos de divulgação de informação são suficientes	15%	47%	29%	8%
28	Os recursos materiais disponibilizados são adequados e satisfatórios	15%	41%	42%	3%

**Questão nº 1** - Relativamente à “**eficácia da comunicação entre a Direcção da escola/agrupamento e o pessoal não docente**”, verifica-se que 20% dos inquiridos atribuiu Muito Bom, seguido pelo Bom com 37%. O Suficiente foi a opção de resposta para 29% dos inquiridos e 14% entenderam atribuir Insuficiente.

**Questão nº 2** – Relativamente “às **decisões tomadas pela direcção da escola/ agrupamento se têm em consideração os interesses do pessoal não docente**”, 39% dos inquiridos consideraram que é Bom, seguido pelo Suficiente 31%. Consideraram Muito Bom 17% e 14% Insuficiente.

**Questão nº 3** – Na questão “os **assuntos correntes que dizem respeito ao serviço do pessoal não docente são geridos de forma eficaz pela direcção da escola/agrupamento**”, o Bom foi opção de resposta para 41%, o Suficiente para 36%. O Muito Bom obteve 16% de respostas por parte dos inquiridos e o Insuficiente 7%.

**Questão nº 4** - Sobre a questão **“a direção da escola/agrupamento dá conhecimento sobre a organização do serviço a que pertence”**, o Bom foi opção para 46% dos inquiridos e o Suficiente para 31% seguidos do Muito Bom 15% e do Insuficiente 8%.

**Questão nº 5** – Questionados sobre se **“existe uma liderança que apoia a modernização e inovação no serviço a que pertence”**, 43% dos inquiridos responderam Bom e 31% Suficiente. O Insuficiente foi respondido por 14% dos inquiridos e o Muito Bom por 12%.

**Questão nº 6** - Relativamente à questão sobre se **“consideram que a direção da escola/agrupamento confia no trabalho que realizam”**, verifica-se que 47% dos inquiridos atribuíram Bom, seguido do Muito Bom com 32%. Responderam Suficiente 15% e 5% Insuficiente.

**Questão nº 7** – Questionados sobre se **“vêem o seu trabalho reconhecido pela direção da escola/agrupamento”**, o Bom acolheu 36% das respostas dos inquiridos, o Suficiente 34%, o Muito Bom 18% e o Insuficiente 13%.

**Questão nº 8** – Relativamente à questão **“os horários de trabalho do pessoal não docente são adequados ao bom funcionamento da escola”**, verifica-se que o Bom foi opção de resposta para 53% dos inquiridos, seguido do Muito Bom com 28%. O Suficiente foi opção para 19%.

**Questão nº 9** – Relativamente à pergunta se **“os horários de trabalho do pessoal não docente estão bem organizados”**, expressivamente o Bom obteve 48% das respostas, seguido do Suficiente com 26% e do Muito Bom com 22%. O Insuficiente obteve 3%.

**Questão nº 10** – Na questão sobre se **“o processo de controlo usado pela direção da escola/agrupamento é adequado”**, o Bom e o Suficiente obtiveram percentagens muito próximas com 48% e 37% respectivamente. O Muito Bom foi opção de resposta para 14% dos inquiridos e o Insuficiente para 7%.

**Questão nº 11** – Relativamente à questão, **“considero haver apoio das chefias e da direção da escola/Agrupamento na resolução dos problemas da escola que dizem respeito ao meu serviço”**, verifica-se que 32% dos inquiridos, classificaram de Bom, 20% de Muito Bom e 39% de suficiente. No entanto, 8% que atribuíram “insuficiente”.

**Questão nº 12** - Nesta questão, **“os professores tratam-me de forma correta e adequada”**, 44% do pessoal não docente que respondeu atribuiu Bom e 42% Muito Bom. Apenas 14% afirmou ser Suficiente.

**Questão nº 13** - Relativamente à questão **“o meu trabalho é reconhecido pelos pais e encarregados de educação”**, 42% dos inquiridos afirma que ele é Bom, 24% Muito Bom, 31% Suficiente e 3% afirma ser Insuficiente.

**Questão nº 14** - Quando se coloca a questão **“os alunos reconhecem a autoridade dos assistentes operacionais/técnicos”**, 17% responderam com Insuficiente, 33% com Suficiente, 38% com Bom e apenas 12% responderam Muito Bom.

**Questão nº 15** - Quando questionados sobre a afirmação **“a escola oferece boas condições de trabalho”**, 35% classificaram com Bom, 32% com Suficiente e 30% com Muito Bom. Apenas 3% responderam Insuficiente.

**Questão nº 16** - Nesta questão, **“o edifício da escola é adequado à prestação do serviço educativo”** os inquiridos deram uma opinião muito favorável, com 48% a classificá-lo de Bom, 27% de Muito Bom, 22% de Suficiente e apenas 3% de Insuficiente.

**Questão nº 17** - No que diz respeito à questão **“os espaços reservados aos assistentes operacionais/ técnicos são satisfatórios”**, 30% dos inquiridos classificaram de Bom e 18% de Muito Bom. Registaram-se 27% de resposta de Suficiente e 25% de Insuficiente.

**Questão nº 18** - Quando questionados sobre **“o meu trabalho também contribui para uma boa imagem da escola”**, 48% dos inquiridos afirmam ser Muito Bom, 45% Bom e apenas 7% dizem ser Suficiente.

**Questão nº 19** - A afirmação **“sinto-me motivado no desempenho das minhas funções”** obteve 43% de respostas com Muito Bom e 33% de Bom. 18% respondeu com Suficiente e 5% com Insuficiente.

**Questão nº 20** - Relativamente à afirmação **“considero que a escola é segura”**, 47% dos inquiridos responderam Bom, 36% Muito Bom e 17% Suficiente.

**Questão nº 21** - Em relação à questão sobre se **“o nível de disciplina existente na escola, permite o seu bom funcionamento”**, a opinião de 47% dos inquiridos situa-se no Bom enquanto que, a de 19%, no Muito Bom. O Suficiente é a opinião de 31%, enquanto que a de 3% é de Insuficiente.

**Questão nº 22** - Quanto à questão **“desempenho um papel importante na manutenção do bom ambiente educativo existente na escola”** há a salientar as percentagens quase iguais obtidas pelo Bom com 47% e pelo Muito Bom com 44%. O Suficiente é opção apenas para 8% dos inquiridos.

**Questão nº 23** - No que se refere à questão **“usufruo de alguma autonomia no desempenho das minhas funções”** as respostas dos inquiridos repartem-se entre o Suficiente com 27%, o Bom com 44% e o Muito Bom com 29%.

**Questão nº 24** - Na questão **“estou satisfeito com as relações existentes, na escola, entre colegas”** as respostas repartem-se maioritariamente entre o Suficiente com 32% e o Bom com 39%. O Muito Bom foi opção de resposta para 17% dos inquiridos e o Insuficiente para 12%.

**Questão nº 25** - Na questão **“sinto-me membro de uma equipa educativa”**, a maioria das respostas situa-se entre o Bom com 44% e o Muito Bom com 36%. O Suficiente recebeu 19% das respostas e o Insuficiente 2%.

**Questão nº 26** - Relativamente à questão **“o meu trabalho é reconhecido pelos alunos”** 53% dos inquiridos atribuem Bom, 25% ao Muito Bom e ao Suficiente 19%. O Insuficiente foi opção para 3% dos inquiridos.

**Questão nº 27**- Relativamente à questão **“os vários processos de divulgação de informação são suficientes”**, 47% dos inquiridos atribuem Bom, enquanto 29% fixam a sua resposta no Suficiente. O Muito Bom recebe 15% e o Insuficiente 8%.

**Questão nº 28** - Relativamente à questão **“os recursos materiais disponibilizados são adequados e satisfatórios”** os inquiridos atribuíram 42% ao Suficiente e 41% ao Bom. O Muito Bom foi opção para 15% e o Insuficiente para 3%.

## Questionário de Satisfação - Pessoal Docente

### Anexo nº 4 – Resultados e análise dos questionários do P. D.

Questões		Respostas			
		Muito Bom	Bom	Suficiente	Insuficiente
1	De um modo geral, considero que a Direção da escola/agrupamento tem conhecimento sobre tudo o que acontece nos estabelecimentos de ensino.	37%	46%	16%	1%
2	A Direção da escola/agrupamento definir regras claras para o funcionamento da escola.	37%	42%	6%	6%
3	A Direção escola/agrupamento incentiva a participação de pais, alunos, docentes e não docentes na vida escolar	45%	41%	10%	3%
4	A Direção da escola/agrupamento define metas e objetivos a atingir de acordo com as áreas de intervenção prioritárias.	35%	51%	10%	4%
5	Os assuntos correntes são geridos com eficácia pela Direção da escola/agrupamento.	33%	50%	11%	6%
6	A direção da escola/agrupamento mobiliza e motiva os atores das diferentes estruturas para o cumprimento das metas.	36%	49%	6%	9%
7	A direção da escola/agrupamento procura que as normas e orientações do Ministério da Educação sejam sempre cumpridas.	51%	40%	8%	1%
8	os processos de controlo usados pela direção da escola/agrupamento são corretos e adequados.	28%	47%	20%	4%
9	Os vários processos formais e/ou informais (suporte escrito, contacto pessoal, mail, internet...) de divulgação de informação por parte da Direção são adequados.	53%	40%	6%	1%
10	Existem momentos de discussão/ partilha de estratégias e seleção/elaboração de materiais pedagógicos entre os vários professores que ministram a mesma disciplina/área.	38%	40%	17%	6%
11	O Coordenador de Departamento Curricular assume-se como veículo de informação essencial entre o Conselho Pedagógico e os professores ( nos dois sentidos).	48%	36%	13%	2%
12	Considero ser ouvido quando questiono as decisões tomadas pelo conselho pedagógico.	32%	43%	18%	7%
13	As reuniões do meu departamento são espaços de trabalho importantes para a organização das atividades escolares	37%	39%	20%	3%
14	Os vários processos formais e/ou informais (suporte escrito, contacto pessoal, mail, internet..) de divulgação de informação por parte dos Coordenadores de Departamento são adequados.	51%	42%	8%	
15	O Coordenador de departamento fomenta o trabalho colaborativo entre os diferentes membros do departamento.	44%	39%	11%	6%
16	O Coordenador do Departamento promove a discussão/análise de processos e resultados, sendo	58%	33%	8%	1%

	recetivo a diferentes ideias/sugestões.				
17	O Coordenador do Departamento desempenha um papel fundamental na orientação e supervisão pedagógica.	40%	45%	13%	2%
18	O Coordenador do Departamento ausculta os professores relativamente às suas necessidades de formação.	38%	42%	13%	7%
19	Participo com motivação nas reuniões do meu departamento.	43%	43%	12%	2%
20	A Coordenação de Projetos apoia os professores na organização e desenvolvimento das suas atividades e projetos.	28%	45%	23%	3%
21	As atividades desenvolvidas pela Coordenação de Projetos são convenientemente divulgadas junto da comunidade educativa.	40%	40%	18%	2%
22	O Plano Anual de Atividades (PAA) operacionaliza as opções do Projeto Educativo.	34%	38%	22%	6%
23	O Plano Anual de Atividades espelha a articulação interdepartamental e interdisciplinar.	34%	38%	22%	6%
24	O Plano Anual de Atividades contempla atividades resultantes das parcerias estabelecidas.	28%	52%	18%	1%
25	O Plano Anual de Atividades inclui as atividades no âmbito de projetos/programas da escola.	32%	57%	10%	1%
26	O agrupamento faz uma avaliação dos resultados obtidos nas avaliações externas, por comparação com os resultados nacionais.	32%	54%	17%	1%
27	A escola cumpre as metas estipuladas em matéria de sucesso e qualidade do sucesso, explícitas no seu Projeto Educativo.	27%	51%	17%	5%
28	A escola cumpre as metas estipuladas em matéria de sucesso e qualidade do sucesso, explícitas no seu projeto educativo.	33%	48%	16%	3%
29	Os diretores de turma/profs. titulares de turma/Ed. titulares de turma realizam uma articulação eficaz entre os pais, alunos e professores.	61%	32%	7%	
30	Os Coordenadores dos Diretores de Turma traduzem de uma forma adequada as reuniões de conselho de turma.	50%	43%	6%	1%
31	A biblioteca colabora com os professores responsáveis por atividades de apoio educativo, no que diz respeito às estratégias de recuperação, acompanhamento e desenvolvimento definidas para os alunos.	30%	57%	11%	1%
32	A biblioteca produz e divulga, em colaboração com os professores, guiões de pesquisa e outros materiais de apoio ao trabalho de exploração dos recursos de informação pelos alunos.	32%	56%	11%	
33	Conheço os diversos projetos e ações disponibilizados pela biblioteca do agrupamento.	30%	55%	14%	1%
34	O SPO responde prontamente às solicitações dos professores	32%	45%	18%	5%
35	As atividades/estratégias promovidas pelo SPO são pertinentes e de boa qualidade.	29%	55%	13%	3%
36	Considero importante a ação do SPO no apoio à	50%	36%	13%	1%

	atividade docente.				
37	Considero importante a ação do SMIS no apoio à atividade docente.	32%	56%	11%	1%
38	O SMIS responde prontamente às sinalizações feitas pelos Docentes.	35%	47%	19%	0%
39	As estratégias e atividades desenvolvidas pelo SMIS são pertinentes e de boa qualidade.	34%	53%	13%	0%
40	Os serviços administrativos revelam dedicação e interesse na resolução das situações colocadas.	24%	50%	22%	5%
41	A informação prestada pelos funcionários dos serviços administrativos é clara, precisa e atempada.	27%	47%	25%	1%
42	Os serviços administrativos transmitem segurança e confiança nas informações que prestam.	26%	45%	26%	2%
43	Os assistentes operacionais revelam dedicação e interesse na resolução das situações que o professor coloca.	45%	44%	9%	1%
44	Os assistentes operacionais atendem de uma forma clara, precisa e em tempo útil às solicitações.	47%	39%	14%	1%
45	O funcionamento do bar do pessoal docente é adequado.	46%	28%	6%	1%
46	Tenho conhecimento da existência da Equipa Multidisciplinar de Apoio à Educação Inclusiva e quais as suas funções.	53%	35%	11%	0%
47	Tenho conhecimento da existência do Centro de Apoio à Aprendizagem e quais as suas funções.	39%	48%	11%	2%
48	Tenho conhecimento da existência de salas de apoio à aprendizagem e quais as suas funções.	37%	45%	13%	5%
49	Tenho conhecimento das medidas de suporte à aprendizagem e à Inclusão conforme o DL nº 54/2018.	50%	44%	6%	0%
50	Tenho conhecimento dos recursos específicos de apoio à aprendizagem e inclusão.	31%	53%	13%	3%
51	Tenho conhecimento da existência do Centro de Recursos para a Inclusão (CRI), das suas funções e das valências técnicas disponibilizadas.	30%	45%	20%	6%
52	Tenho conhecimento do Centro de Recursos das Tecnologias da Informação e Comunicação e das suas funções.	28%	44%	22%	6%
53	Que nível de conhecimento considera ter sobre o Projeto Educativo do agrupamento.	29%	56%	13%	2%
54	Considera que a implementação do PEA contribui para a construção de uma política educativa identitária do agrupamento.	34%	50%	14%	2%

**Questão nº1** - Na análise da questão “de um modo geral, considero que a Direção da escola/agrupamento tem conhecimento sobre tudo o que acontece nos estabelecimentos de ensino”, a maioria das respostas situa-se no Bom com 46% e no Muito Bom com 37%. Apenas 16% das respostas se situa no Suficiente e 1% no Insuficiente.

**Questão nº2** - Na questão relacionada com o facto de “a Direção da escola/agrupamento definir regras claras para o funcionamento da escola”, salienta-se o facto de 42% dos inquiridos terem respondido Bom e 37% Muito Bom. Os restantes inquiridos responderam 6% Suficiente e 6% Insuficiente.

**Questão nº3** - Relativamente à questão se **“a Direção escola/agrupamento incentiva a participação de pais, alunos, docentes e não docentes na vida escolar”**, 45% dos inquiridos respondeu Muito Bom e 41% Bom. Apenas se registaram 10% de respostas no Suficiente e 3% no Insuficiente.

**Questão nº4** - Questionados sobre se **“a Direção da escola/agrupamento define metas e objetivos a atingir de acordo com as áreas de intervenção prioritárias”**, 51% dos inquiridos respondeu Bom e 35% Muito Bom. Dos restantes inquiridos 10% responderam Suficiente e 4% Insuficiente.

**Questão nº5** - Sobre se **“os assuntos correntes são geridos com eficácia pela Direção da escola/agrupamento”** 33% dos inquiridos responderam Muito Bom, 50% Bom e 11% Suficiente. O Insuficiente foi opção para 6%.

**Questão nº6** - Questionados sobre se **“a direção da escola/agrupamento mobiliza e motiva os atores das diferentes estruturas para o cumprimento das metas”**, 36% dos inquiridos responderam Muito Bom e 49% Bom. O Suficiente foi assinalado por 6% e o Insuficiente por 9%.

**Questão nº7** - Questionados sobre se **“a direção da escola/agrupamento procura que as normas e orientações do Ministério da Educação sejam sempre cumpridas”**, ganha expressão o Muito Bom com 51% de respostas, seguido do Bom com 40%. Apenas 8% dos inquiridos responderam Suficiente e só 1% respondeu Insuficiente.

**Questão nº8** - Relativamente à questão se **“os processos de controlo usados pela direção da escola/agrupamento são corretos e adequados”** 47% das respostas situam-se no Bom, 28% no Muito Bom e 20% no Suficiente. 4% dos docentes inquiridos responderam Insuficiente.

**Questão nº9** - Sobre se **“os vários processos formais e/ou informais (suporte escrito, contacto pessoal, mail, internet...) de divulgação de informação por parte da Direção são adequados”** salientam-se que 53% dos inquiridos respondeu Muito Bom e 40% Bom. De uma forma muito reduzida 6% responderam Suficiente e apenas 1% respondeu Insuficiente.

**Questão nº10** - Questionados os docentes sobre se **“existem momentos de discussão/ partilha de estratégias e seleção/elaboração de materiais pedagógicos entre os vários professores que ministram a mesma disciplina/área”**, 38% responderam Muito Bom, 40% Bom, 17% Suficiente enquanto 6% responderam Insuficiente.

**Questão nº11** - Relativamente à questão, **“o Coordenador de Departamento Curricular assume-se como veículo de informação essencial entre o Conselho Pedagógico e os professores ( nos dois sentidos)”** as respostas centram-se no Muito Bom com 48% e Bom com 36%. O Suficiente foi respondido por e 2% Insuficiente.

**Questão nº12** - Sobre se **“considero ser ouvido quando questiono as decisões tomadas pelo conselho pedagógico”**, as respostas dos docentes inquiridos foram distribuídas da seguinte forma: 32% Muito Bom, 43% Bom, 18% Suficiente e 7% Insuficiente.

**Questão nº13** - Relativamente à questão **“as reuniões do meu departamento são espaços de trabalho importantes para a organização das atividades escolares”**, 37% dos inquiridos responderam Muito Bom, 39% Bom, 20% Suficiente e 3% Insuficiente.

**Questão nº14** - Questionados sobre se **“os vários processos formais e/ou informais (suporte escrito, contacto pessoal, mail, internet..) de divulgação de informação por parte dos Coordenadores de Departamento são adequados”**, a maioria dos docentes inquiridos 51%, considera o processo de divulgação Muito Bom e 42% Bom. Os restantes 8% consideram Suficiente.

**Questão nº15** - Na análise da questão **“o Coordenador de departamento fomenta o trabalho colaborativo entre os diferentes membros do departamento”**, 44% das respostas dadas pelos docentes inquiridos foram de Muito bom, 39% de Bom, 11% de Suficiente e 6% de Insuficiente.

**Questão nº16** - Sobre se **“o Coordenador do Departamento promove a discussão/análise de processos e resultados, sendo recetivo a diferentes ideias/sugestões”**, a maioria dos docentes inquiridos 58% respondeu Muito Bom, 33% respondeu Bom, 8% Suficiente e apenas 1% Insuficiente.

**Questão nº17** - Relativamente à questão se **“o Coordenador do Departamento desempenha um papel fundamental na orientação e supervisão pedagógica”**, 40% dos inquiridos respondeu Muito Bom, 45% Bom e 13% Suficiente. Apenas 2% responderam Insuficiente.

**Questão nº18** - Analisando a questão se **“o Coordenador do Departamento ausculta os professores relativamente às suas necessidades de formação”**, verifica-se que 38% responderam Muito Bom, 42% Bom, 13% Suficiente e 7% Insuficiente.

**Questão nº19**- Relativamente à questão se **“participo com motivação nas reuniões do meu departamento”**, verifica-se que a mesma percentagem de inquiridos, 43%, respondeu Muito Bom e Bom. 12% responderam Suficiente e 2% Insuficiente.

**Questão nº20** - Sobre se **“a Coordenação de Projetos apoia os professores na organização e desenvolvimento das suas atividades e projetos”**, 28% dos inquiridos respondeu Muito Bom, 45% Bom, 23% Suficiente e 3% Insuficiente.

**Questão nº21** - Relativamente à questão **“as atividades desenvolvidas pela Coordenação de Projetos são convenientemente divulgadas junto da comunidade educativa”**, as menções Muito Bom e Bom obtiveram 40% cada. Responderam Suficiente 18% dos inquiridos docentes e 2% Insuficiente.

**Questão nº22** - Sobre se **“o Plano Anual de Atividades (PAA) operacionaliza as opções do Projeto Educativo”**, 34% dos docentes inquiridos responderam Muito Bom, 38% Bom, 22% Suficiente e 6% Insuficiente.

**Questão nº23** - Analisando a questão **“o Plano Anual de Atividades espelha a articulação interdepartamental e interdisciplinar”** verificou-se que 34% docentes inquiridos considera a resposta de Muito Bom e 38% de Bom. O Suficiente é considerado por 22% e o Insuficiente por 6%.

**Questão nº24** - Relativamente à questão **“o Plano Anual de Atividades contempla atividades resultantes das parcerias estabelecidas”**, 28% dos inquiridos respondeu Muito Bom, 52% Bom e 18% Suficiente. Apenas 1% optou pelo Insuficiente.

**Questão nº25** - Questionados sobre se **“o Plano Anual de Atividades inclui as atividades no âmbito de projetos/programas da escola”**, 32% dos inquiridos responderam Muito Bom, 57% Bom, 10% Suficiente e apenas 1 respondeu Insuficiente.

**Questão nº26** - Analisando a questão **“o agrupamento faz uma avaliação dos resultados obtidos nas avaliações externas, por comparação com os resultados nacionais”** verificou-se que 54% dos inquiridos responderam Bom, 32% Muito Bom, 17% Suficiente e apenas 1% Insuficiente.

**Questão nº27** - Sobre se **“a escola cumpre as metas estipuladas em matéria de sucesso e qualidade do sucesso, explícitas no seu Projeto Educativo”**, verificou-se que 51% dos inquiridos respondeu Bom, 27% Muito Bom, 17% Suficiente e 5% Insuficiente.

**Questão nº28** – Sobre se “a escola cumpre as metas estipuladas em matéria de sucesso e qualidade do sucesso, explícitas no seu projeto educativo”, 48% dos inquiridos responderam Bom, 33% Muito Bom, enquanto 16% considera Suficiente e 3% Insuficiente.

**Questão nº29** - Sobre se “os diretores de turma/prof titulares de turma/Ed. titulares de turma realizam uma articulação eficaz entre os pais, alunos e professores”, 61% dos inquiridos atribuiu Muito Bom, 32% Bom e 7% Suficiente.

**Questão nº30** - Relativamente à questão “os Coordenadores dos Diretores de Turma traduzem de uma forma adequada as reuniões de conselho de turma”, 50% dos inquiridos respondem Muito Bom e 43% Bom. O Suficiente foi atribuído por 6% e o Insuficiente por 1%.

**Questão nº31** - Relativamente à questão “a biblioteca colabora com os professores responsáveis por atividades de apoio educativo, no que diz respeito às estratégias de recuperação, acompanhamento e desenvolvimento definidas para os alunos”, 57% atribuiu Bom, 30% Muito Bom, enquanto 11% Suficiente e 1% Insuficiente.

**Questão nº32** - Relativamente à questão “a biblioteca produz e divulga, em colaboração com os professores, guiões de pesquisa e outros materiais de apoio ao trabalho de exploração dos recursos de informação pelos alunos”, 56% dos inquiridos considera Bom, 32% considera Muito Bom enquanto 11% considera Suficiente.

**Questão nº33** - Relativamente à questão “conheço os diversos projectos e acções disponibilizados pela biblioteca do agrupamento”, 55% considera Bom, 30% considera Muito Bom, enquanto 14% considera Suficiente e 1% Insuficiente.

**Questão nº34** - Relativamente à questão “o SPO responde prontamente às solicitações dos professores”, 45% considera Bom, 32% considera Muito Bom enquanto 18% considera Suficiente e 5% Insuficiente.

**Questão nº35** - Relativamente à questão “as atividades/estratégias promovidas pelo SPO são pertinentes e de boa qualidade”, 55% considera Bom, 29% considera Muito Bom, enquanto 13% considera Suficiente.

**Questão nº36** - Relativamente à questão “considero importante a ação do SPO no apoio à atividade docente”, 50% considera Muito Bom, 36% considera BOM enquanto 13% considera Suficiente.

**Questão nº37** - Relativamente à questão “considero importante a ação do SMIS no apoio à atividade docente”, 56% considera Bom, 32% considera Muito Bom enquanto 11% considera Suficiente.

**Questão nº38** - Em relação à questão “o SMIS responde prontamente às sinalizações feitas pelos Docentes”, 47% dos inquiridos considera Bom, 35% considera Muito Bom enquanto 19% considera Suficiente.

**Questão nº39** - Sobre se “as estratégias e atividades desenvolvidas pelo SMIS são pertinentes e de boa qualidade”, 53% dos inquiridos considera Bom, 34% considera Muito Bom enquanto 13% considera Suficiente.

**Questão nº40** - Sobre se “os serviços administrativos revelam dedicação e interesse na resolução das situações colocadas”, 50% dos inquiridos considera Bom, 24% considera Muito Bom, 22% considera Suficiente enquanto 5% das respostas são atribuídas à opção Insuficiente.

**Questão nº41** - Sobre se **“a informação prestada pelos funcionários dos serviços administrativos é clara, precisa e atempada”**, 47% dos inquiridos considera Bom, 27% considera Muito Bom, enquanto 25% considera Suficiente. Apenas 1 docente atribui Insuficiente.

**Questão nº42** - Sobre se **“os serviços administrativos transmitem segurança e confiança nas informações que prestam”**, 45% dos inquiridos considera Bom, 26% considera Muito Bom e outros 26% considera Suficiente.

**Questão nº43** - Sobre se **“os assistentes operacionais revelam dedicação e interesse na resolução das situações que o professor coloca”**, 45% dos inquiridos considera Muito Bom, 44% considera Bom e 9% considera ser Suficiente.

**Questão nº44** - Sobre se **“os assistentes operacionais atendem de uma forma clara, precisa e em tempo útil às solicitações”**, 47% dos inquiridos considera Muito Bom, 39% considera Bom enquanto 14% considera Suficiente.

**Questão nº45** – Relativamente à questão **“o funcionamento do bar do pessoal docente é adequado”**, 46% dos inquiridos considera Muito Bom, 28% considera Bom, 6% considera Suficiente. Nesta questão 20% das respostas são atribuídas à opção Não Aplicável.

**Questão nº46** - Relativamente à questão **“tenho conhecimento da existência da Equipa Multidisciplinar de Apoio à Educação Inclusiva e quais as suas funções”**, 53% dos inquiridos considera Muito Bom, 35% considera Bom, enquanto 11% considera Suficiente.

**Questão nº47** - Relativamente à questão **“tenho conhecimento da existência do Centro de Apoio à Aprendizagem e quais as suas funções”**, 48% dos inquiridos considera Bom, 39% considera Muito Bom enquanto 11% considera Suficiente.

**Questão nº48** - Relativamente à questão **“tenho conhecimento da existência de salas de apoio à aprendizagem e quais as suas funções”**, 45% dos inquiridos responde com Bom, 37% considera Muito Bom, 13% considera Suficiente enquanto 5% escolhe a opção Insuficiente.

**Questão nº49** - Relativamente à questão **“tenho conhecimento das medidas de suporte à aprendizagem e à Inclusão conforme o DL nº 54/2018”**, 50% dos inquiridos responde com Muito Bom, 44% considera Bom enquanto 6% considera Suficiente. Não existe nenhuma resposta atribuída à opção Insuficiente.

**Questão nº50** - Relativamente à questão **“tenho conhecimento dos recursos específicos de apoio à aprendizagem e inclusão”**, 53% dos inquiridos atribui Bom, 31% considera Muito Bom e 13% considera Suficiente.

**Questão nº51** - Relativamente à questão **“tenho conhecimento da existência do Centro de Recursos para a Inclusão (CRI), das suas funções e das valências técnicas disponibilizadas”**, 45% dos inquiridos atribui Bom, 30% considera Muito Bom, 20% considera Suficiente, enquanto 6% responde com a opção Insuficiente.

**Questão nº52** - Relativamente à questão **“tenho conhecimento do Centro de Recursos das Tecnologias da Informação e Comunicação e das suas funções”**, 44% dos inquiridos atribui Bom, 28% considera Muito Bom, 22% considera Suficiente, enquanto 6% responde com a opção Insuficiente.

**Questão nº53** - Relativamente à questão “que nível de conhecimento considera ter sobre o Projeto Educativo do agrupamento”, 56% dos inquiridos escolhe a opção Bom, 29% considera Muito Bom, e 13% considera Suficiente.

**Questão nº54** - Relativamente à questão “considera que a implementação do PEA contribui para a construção de uma política educativa identitária do agrupamento”, 50% dos inquiridos escolhe a opção Bom, 34% considera Muito Bom, e 14% considera Suficiente.

## Questionários de satisfação - Técnicos Superiores

### Anexo nº 5 – Resultados e análise dos questionários dos Técnicos Superiores

Questões		Muito Bom	Bom	Suficiente	Insuficiente
1	De um modo geral, considera que a Direção da escola/agrupamento tem conhecimento sobre tudo o que acontece nos estabelecimentos de ensino	25%	75%		
2	A Direção da escola/agrupamento define regras claras para o funcionamento da escola	25%	75%		
3	A Direção escola/agrupamento incentiva a participação de pais, alunos, docentes e não docentes na vida escolar.	50%	50%		
4	A Direção da escola/agrupamento define metas e objetivos a atingir de acordo com as áreas de intervenção prioritárias	50%	50%		
5	Os assuntos correntes são geridos com eficácia pela Direção da escola/agrupamento	25%	75%		
6	A direção da escola/agrupamento mobiliza e motiva os atores das diferentes estruturas para o cumprimento das metas	25%	25%	50%	
7	A direção da escola/agrupamento procura que as normas e orientações do Ministério da Educação sejam sempre cumpridas	75%	25%		
8	Os processos de controlo usados pela direção da escola/agrupamento são corretos e adequados	25%	25%	50%	
9	Os vários processos formais e/ou informais (suporte escrito, contacto pessoal, mail, internet...) de divulgação de informação por parte da Direção são adequados	50%	25%	25%	
10	Existem momentos/tempos de partilha discussão de estratégias e ações implementadas e a implementar entre os técnicos dos diferentes serviços de Apoio e Orientação	25%	25%	50%	
11	Existem momentos/tempos de partilha, reflexão e discussão de estratégias e ações implementadas e a implementar, entre os Serviços de Apoio e Orientação e a Direção	25%	25%	50%	
12	Os diretores de turma/professores/ educadores titulares de turma, traduzem, de uma forma eficaz, as especificidades das situações encaminhadas		25%	75%	
13	Depois de iniciado o processo de acompanhamento ao aluno/família pelos serviços de Apoio e Orientação, os diretores de turma/professores/ educadores titulares de turma, dão feedback da evolução das fragilidades			75%	25%

	identificadas inicialmente.				
14	A Coordenação de Projetos apoia os técnicos superiores na organização e desenvolvimento das suas atividades e projetos		100%		
15	As atividades desenvolvidas pela Coordenação de Projetos são convenientemente divulgadas junto da comunidade educativa	50%	50%		
16	O Plano Anual de Atividades (PAA) operacionaliza as opções do Projeto Educativo	33%	67%		
17	O Plano Anual de Atividades espelha a articulação interdepartamental e interdisciplinar	50%	50%		
18	O Plano Anual de Atividades contempla atividades resultantes das parcerias estabelecidas	75%	25%		
19	O Plano Anual de Atividades inclui as atividades no âmbito de projetos/programas da escola	25%	75%		
20	O agrupamento faz uma avaliação dos resultados obtidos nas avaliações externas, por comparação com os resultados nacionais	50%	50%		
21	A escola/agrupamento reflete sobre os resultados obtidos na avaliação interna por comparação com os resultados obtidos na avaliação externa, adotando soluções para os défices detetados	25%	50%	25%	
22	A escola cumpre as metas estipuladas em matéria de sucesso e qualidade do sucesso, explícitas no seu Projeto Educativo	25%	75%		
23	A biblioteca colabora com os técnicos superiores no apoio ao desenvolvimento de atividades dirigidas a alunos encarregados de educação, pessoal docente e pessoal não docente	75%		25%	
24	Conheço os diversos projetos e ações disponibilizadas pela biblioteca do agrupamento	75%		25%	
25	Os Serviços Administrativos revelam dedicação e interesse na resolução das situações colocadas	25%	50%	25%	
26	A informação prestada pelos funcionários dos Serviços Administrativos é clara, precisa e atempada			100%	
27	Os funcionários dos Serviços Administrativos transmitem segurança e confiança nas informações que prestam		50%	50%	
28	Os Assistentes Operacionais revelam dedicação e interesse na resolução das situações que o técnico superior coloca	25%	50%	25%	
29	Os Assistentes Operacionais atendem de uma forma clara, precisa e em tempo útil às solicitações	25%	50%	25%	
30	O funcionamento do bar do pessoal docente é adequado	50%	25%	25%	
31	Tenho conhecimento da equipa multidisciplinar de Apoio à Educação Inclusiva e quais as suas funções	50%	50%		
32	Tenho conhecimento da existência do Centro de Apoio à Aprendizagem e quais as suas funções	25%	75%		
33	Tenho conhecimento da existência de Salas de Apoio à Aprendizagem e quais as suas funções	33%	67%		
34	Tenho conhecimento das Medidas de Suporte à Aprendizagem e à Inclusão conforme o DL nº 54/2018	50%	25%	25%	
35	Tenho conhecimento dos Recursos Específicos de Apoio à Aprendizagem e à Inclusão, disponíveis no agrupamento		100%		

36	Tenho conhecimento da existência do Centro de Recursos para a Inclusão, (CRI) das suas funções e das valências técnicas disponibilizadas	50%			50%
37	Tenho conhecimento da existência do Centro de Recursos das Tecnologias da Informação e Comunicação e das suas funções		25%	25%	50%
38	Que nível de conhecimento considera ter sobre o Projeto Educativo do agrupamento		50%	50%	
39	Considera que a implementação do PEA contribui para a construção de uma política educativa identitária do agrupamento	50%	50%		

**Questão nº 1** - Relativamente à questão se “de um modo geral, considera que a Direção da escola/agrupamento tem conhecimento sobre tudo o que acontece nos estabelecimentos de ensino”, 75% dos inquiridos avalia como Bom e 25% como Muito Bom.

**Questão nº 2** – Relativamente à questão se “a Direção da escola/agrupamento define regras claras para o funcionamento da escola”, 75% dos inquiridos avalia como Bom e 25% como Muito Bom.

**Questão nº 3** – Relativamente à questão se “a Direção da escola/agrupamento incentiva a participação de pais, alunos, docentes e não docentes na vida escolar”, a opinião dos inquiridos apontou o grau de satisfação de Bom e Muito bom na mesma percentagem de 50%;

**Questão nº 4** – Relativamente à questão “a Direção da escola/agrupamento define metas e objetivos a atingir de acordo com as áreas de intervenção prioritárias”, 50% dos inquiridos atribuem Muito Bom e outros 50% em Suficiente.

**Questão nº 5** – Relativamente à questão se “os assuntos correntes são geridos com eficácia pela Direção da escola/agrupamento”, a resposta dada pelos inquiridos oscilou entre a menção de Bom para 75% e de Muito Bom para 25%.

**Questão nº 6** – Relativamente à questão “a direção da escola/agrupamento mobiliza e motiva os atores das diferentes estruturas para o cumprimento das metas”, 25% dos inquiridos avaliou em Muito Bom, 25% em Bom e 50% em Suficiente.

**Questão nº 7** – Questionados sobre se “a direção da escola/agrupamento procura que as normas e orientações do Ministério da Educação sejam sempre cumpridas”, a resposta de 75% dos inquiridos foi de Muito Bom e o Bom é a opinião de 25%.

**Questão nº 8** – Relativamente à questão se “os processos de controlo usados pela direção da escola/ agrupamento são corretos e adequados”, o grau de satisfação foi de suficiente para 50% dos inquiridos, Bom para 25% e Muito Bom para outros 25%.

**Questão nº 9** - Relativamente à questão se “os vários processos formais e/ou informais (suporte escrito, contacto pessoal, mail, internet...) de divulgação de informação por parte da Direção são adequados”, o Suficiente foi opção para 25% dos inquiridos, tal como o Bom 25%, enquanto o Muito Bom foi para 50%.

**Questão nº 10** – Questionados sobre se “existem momentos/tempos de partilha discussão de estratégias e ações implementadas e a implementar entre os técnicos dos diferentes serviços de Apoio e Orientação” 50% dos inquiridos consideraram Insuficiente. O Bom 25% e o Muito Bom outros 25%.

**Questão nº 11** – Questionados sobre se “**existem momentos/tempos de partilha, reflexão e discussão de estratégias e ações implementadas e a implementar, entre os Serviços de Apoio e Orientação e a Direção**”, o grau de satisfação dos técnicos superiores oscilou entre o Suficiente com (50%), o Bom com 25% e o Muito Bom com 25%.

**Questão nº 12** – Relativamente à questão se “**os diretores de turma/professores/ educadores titulares de turma, traduzem, de uma forma eficaz, as especificidades das situações encaminhadas**”, 75% dos inquiridos avaliou como Suficiente e 25% como Bom.

**Questão nº 13** – Quanto à questão “**depois de iniciado o processo de acompanhamento ao aluno/família pelos serviços de Apoio e Orientação, os diretores de turma/professores/ educadores titulares de turma, dão feedback da evolução das fragilidades identificadas inicialmente**”, 75% dos inquiridos consideram Suficiente e 25% Insuficiente.

**Questão nº 14** – Relativamente à questão se “**a Coordenação de Projetos apoia os técnicos superiores na organização e desenvolvimento das suas atividades e projetos**”, 100% dos inquiridos considerou como Bom.

**Questão nº 15** - Relativamente à questão se “**as atividades desenvolvidas pela Coordenação de Projetos são convenientemente divulgadas junto da comunidade educativa**”, o Muito Bom e o Bom surge com igual percentagem - 50%.

**Questão nº 16** – Quanto à questão, “**o Plano Anual de Atividades (PAA) operacionaliza as opções do Projeto Educativo**”, o Bom é a resposta para 67% dos inquiridos e o Muito Bom para 33%.

**Questão nº 17** – Se “**O Plano Anual de Atividades espelha a articulação interdepartamental e interdisciplinar**”, o Muito Bom e o Bom partilham a mesma percentagem com 50% cada.

**Questão nº 18** – Ainda, quanto a saber se “**o Plano Anual de Atividades contempla atividades resultantes das parcerias estabelecidas**”, o grau de satisfação é de Muito Bom para 75% dos inquiridos de Bom para 25%.

**Questão nº 19** – Por fim, à questão se “**o Plano Anual de Atividades inclui as atividades no âmbito de projetos/programas da escola**”, a opção Bom é expressa por 75% dos inquiridos e o e Muito Bom por 25%.

**Questão nº 20** – Relativamente à questão se “**o agrupamento faz uma avaliação dos resultados obtidos nas avaliações externas, por comparação com os resultados nacionais**”, o Bom foi considerada por 50% dos inquiridos e o Muito Bom também por 50%.

**Questão nº 21** - Quanto à questão se “**a escola/agrupamento reflete sobre os resultados obtidos na avaliação interna por comparação com os resultados obtidos na avaliação externa, adotando soluções para os défices detetados**”, o Muito Bom é opção para a resposta de 25% dos inquiridos, o Bom para 50% e o Suficiente para 25%.

**Questão nº 22** – Ao procurar saber se “**a escola cumpre as metas estipuladas em matéria de sucesso e qualidade do sucesso, explícitas no seu Projeto Educativo**”, a resposta de 75% dos inquiridos recaiu em no Bom e a de 25% no Muito Bom.

**Questão nº 23** – Relativamente à questão “**a biblioteca colabora com os técnicos superiores no apoio ao desenvolvimento de atividades dirigidas a alunos, encarregados de educação, pessoal docente e pessoal não docente**”, a menção Muito Bom foi a opção para 75% dos inquiridos e a de Suficiente para 25%.

**Questão nº 24** - Relativamente à questão se “**conheço os diversos projetos e ações disponibilizadas pela biblioteca do agrupamento**”, 75% dos inquiridos atribuíram Muito Bom e 25% atribuíram Suficiente.

**Questão nº 25** - Na resposta à questão “**os Serviços Administrativos revelam dedicação e interesse na resolução das situações colocadas**”, o Muito Bom foi opção de resposta para 25% dos inquiridos, o Bom para 50% e o Suficiente para 25%.

**Questão nº 26** – Na questão “**a informação prestada pelos funcionários dos Serviços Administrativos é clara, precisa e atempada**”, 100% dos inquiridos avaliou como Suficiente.

**Questão nº 27** - Na questão, “**os funcionários dos Serviços Administrativos transmitem segurança e confiança nas informações que prestam**”, 50% dos inquiridos atribui Suficiente e outros 50% atribui Bom.

**Questão nº 28** - Relativamente à questão se “**os Assistentes Operacionais revelam dedicação e interesse na resolução das situações que o técnico superior coloca**”, o grau de satisfação de Suficiente foi atribuído por 25% dos inquiridos, o Bom por 50% e o Muito Bom por 25%.

**Questão nº 29** – Na resposta à questão se “**os Assistentes Operacionais atendem de uma forma clara, precisa e em tempo útil às solicitações**” o Suficiente e Muito Bom obtiveram 25% das resposta cada um e o Bom foi a resposta de 50% dos inquiridos.

**Questão nº 30** – Ao procurar saber se “**o funcionamento do bar do pessoal docente é adequado**”, o Muito Bom foi a resposta dada por 50% dos inquiridos, para 25% foi Bom. O Suficiente foi também opção para os restantes 25%.

**Questão nº 31** – Relativamente à questão, “**tenho conhecimento da equipa multidisciplinar de Apoio à Educação Inclusiva e quais as suas funções**”, as menções de Muito Bom e de Bom tiveram a mesma percentagem de 50% cada uma.

**Questão nº 32** - Relativamente à questão se “**tenho conhecimento da existência do Centro de Apoio à Aprendizagem e quais as suas funções**”, a menção de Muito Bom foi opção para 25% dos inquiridos e a de Bom para 75%.

**Questão nº 33** - Relativamente à questão se “**tenho conhecimento da existência de Salas de Apoio à Aprendizagem e quais as suas funções**”, a menção de Muito Bom foi opção para 33% dos inquiridos e a de Bom para 67%.

**Questão nº 34** - Relativamente à questão se “**tenho conhecimento das Medidas de Suporte à Aprendizagem e à Inclusão conforme o DL nº 54/2018**”, 50% dos inquiridos respondeu Muito Bom e 25% Bom. A opção Suficiente foi a resposta dada por 25%.

**Questão nº 35** - Relativamente à questão se “**tenho conhecimento dos Recursos Específicos de Apoio à Aprendizagem e à Inclusão, disponíveis no agrupamento**”, 100% dos inquiridos atribuiu Bom.

**Questão nº 36** - Relativamente à questão se “**tenho conhecimento da existência do Centro de Recursos para a Inclusão, (CRI) das suas funções e das valências técnicas disponibilizadas**”, 50% dos inquiridos consideraram Insuficiente e os outros 50% consideraram Muito Bom.

**Questão nº 37** - Relativamente à questão se “tenho conhecimento da existência do Centro de Recursos das Tecnologias da Informação e Comunicação e das suas funções”, 25% dos inquiridos atribuem Bom, 25% Suficiente e 50% consideraram Insuficiente.

**Questão nº 38** – Ao procurar saber “que nível de conhecimento considera ter sobre o Projeto Educativo do agrupamento”, 50% dos inquiridos considera ter Bom conhecimento, enquanto outros 50% apenas consideram Suficiente.

**Questão nº 39** - Ao procurar saber se “considera que a implementação do PEA contribui para a construção de uma política educativa identitária do agrupamento”, as menções de Muito Bom e de Bom são opção de resposta para 50% dos inquiridos, cada uma.

## Meios utilizados para recolha de informação e de evidências

O processo de Avaliação Interna do Agrupamento assentou na recolha, análise e triangulação de um conjunto diversificado de evidências, de natureza quantitativa e qualitativa, provenientes de diferentes fontes e estruturas da comunidade educativa. Os meios utilizados permitiram sustentar a análise dos domínios avaliados, assegurar a fiabilidade dos resultados e fundamentar a identificação de pontos fortes e aspetos a melhorar.

### ➤ Instrumentos de recolha direta de dados

#### **Questionários**

Foram aplicados questionários aos diferentes universos da comunidade educativa (alunos/formandos, pessoal docente, pessoal não docente, encarregados de educação e técnicos superiores), com o objetivo de aferir o grau de satisfação relativamente ao funcionamento global do agrupamento, às práticas organizacionais, pedagógicas e aos serviços prestados. Os dados recolhidos permitiram obter indicadores de perceção essenciais para a análise dos resultados e para a definição de ações de melhoria.

### ➤ Documentação institucional e pedagógica

#### **Atas de diversos órgãos e estruturas**

As atas dos órgãos de gestão e das estruturas intermédias constituíram evidências formais dos processos de decisão, acompanhamento, monitorização e avaliação das ações desenvolvidas, permitindo analisar os níveis de participação, articulação e funcionamento organizacional.

#### **Relatórios de execução do Plano Anual de Atividades (PAA)**

Os relatórios de execução do PAA permitiram avaliar o grau de concretização das atividades planeadas, a articulação entre estruturas e o impacto das ações no cumprimento dos objetivos estratégicos definidos no Projeto Educativo.

#### **Documentos da Biblioteca Escolar**

Incluíram planos de atividades, relatórios, registos de utilização, constatação e acompanhamento das atividades desenvolvidas, evidenciando o contributo da Biblioteca Escolar para a promoção das literacias, apoio às aprendizagens e desenvolvimento de projetos em articulação com os diferentes níveis e serviços do agrupamento.

### ➤ Relatórios de projetos e atividades

#### **Relatórios do Projeto PES (Promoção e Educação para a Saúde)**

Permitiram analisar o impacto das ações desenvolvidas no âmbito da saúde, bem-estar e cidadania, bem como o envolvimento da comunidade educativa.

#### **Projeto Erasmus+**

Os documentos, a constatação e acompanhamento das atividades desenvolvidas no âmbito do projeto forneceram evidências relativas à internacionalização, inovação pedagógica, desenvolvimento profissional e fortalecimento de parcerias externas.

### **Ensino Profissional**

Os relatórios de avaliação do Ensino Profissional constituíram uma fonte estruturante de evidências e permitiram avaliar o grau de concretização das metas estabelecidas, nomeadamente ao nível do sucesso escolar, da conclusão dos cursos e da empregabilidade em articulação com os referenciais do quadro EQAVET.

### **Análise do trabalho desenvolvido pelos diversos clubes e pelo Desporto Escolar**

A análise dos relatórios e registos das atividades permitiu avaliar o contributo destas iniciativas para o desenvolvimento pessoal, social e cívico dos alunos, bem como para a promoção do sucesso educativo e da inclusão.

## ➤ **Monitorização das medidas de suporte à aprendizagem e à inclusão e das medidas de apoio educativo**

### **Grelhas e relatórios da monitorização e avaliação das medidas**

As grelhas de monitorização da EMAEI e das medidas educativas, constituíram instrumentos fundamentais para o acompanhamento, avaliação da eficácia e adequação das medidas de suporte à aprendizagem e à inclusão e de apoio educativo permitindo ajustar intervenções e analisar o impacto nos percursos dos alunos.

### **Relatórios do Centro de Recursos para a Inclusão (CRI)**

Forneceram evidências técnicas especializadas sobre as intervenções realizadas e os progressos dos alunos apoiados, contribuindo para a avaliação das práticas inclusivas do agrupamento.

## ➤ **Fontes externas e validação complementar**

### **IAVE – Instituto de Avaliação Educativa, I.P.**

Os resultados e relatórios das provas e avaliações externas foram utilizados como referência para a análise do desempenho académico do agrupamento, permitindo a comparação com os resultados nacionais.

### **Redes sociais e meios de comunicação social local e regional**

Constituíram fontes complementares de evidência, permitindo analisar a visibilidade do agrupamento, a comunicação com a comunidade e a sua imagem externa.

## ➤ **Observação e validação interna**

### **Observação, conhecimento e consenso da EAI**

A Equipa de Avaliação Interna (EAI) assegurou um processo contínuo de observação, análise reflexiva e validação das evidências recolhidas, promovendo a triangulação dos dados provenientes das diferentes fontes e garantindo a coerência, fiabilidade e consistência dos resultados apresentados.

## Bibliografia

**Decreto-Lei n.º 75/2008**, de 22 de abril, na redação em vigor. Regime jurídico da autonomia, administração e gestão dos estabelecimentos públicos de educação.

**Lei n.º 31/2002**, de 20 de dezembro. Sistema de avaliação da educação e do ensino não superior.

**Inspecção-Geral da Educação e Ciência (IGEC)**. *Relatórios de Avaliação Externa das Escolas*.

**Instituto de Avaliação Educativa, I. P. (IAVE)**. *Relatórios de resultados das provas e exames nacionais*.

**Instituto de Avaliação Educativa, I. P. (IAVE)**. (s.d.). *Quem somos e instrumentos de gestão*. <https://iave.pt/>.

**EDUSTAT** – Fundação Belmiro de Azevedo. (s.d.). *Indicador educacional (ID 403)*. <https://www.edustat.pt/indicador?id=403>.

**Alaíz, V., Góis, E., & Gonçalves, C. (2003)**. *Autoavaliação de escolas: pensar e praticar*. Porto: Asa.

**Azevedo, J. (2011)**. *Avaliação das escolas: fundamentos e práticas*. Porto: Asa.

**Rocha, A. (1999)**. *Avaliação das escolas: sentidos e práticas*. Lisboa: Instituto de Inovação Educacional.

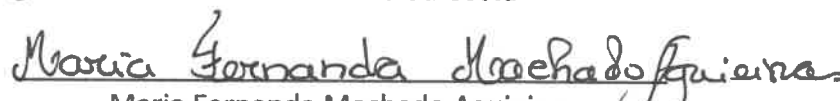
Casanova, F. (2023, 26 de janeiro). *Tendência inverteu-se: número de chumbos no Ensino Básico aumentou em 2020/21*. Renascença. <https://rr.pt/noticia/pais/2023/01/26/tendencia-inverteu-se-numero-de-chumbos-no-ensino-basico-aumentou-em-202021/317458>

## Por Fim

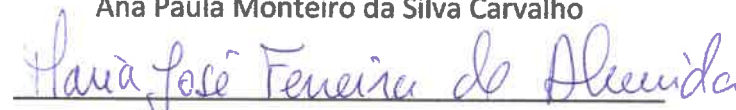
A Equipa de Avaliação Interna encerra este relatório com um sentimento de realização e gratidão para com todos os que colaboraram no desenvolvimento e concretização deste trabalho. Foi um processo longo, que exigiu um esforço constante, mas que permitiu aprofundar o conhecimento sobre o funcionamento do agrupamento e refletir sobre as práticas educativas, consolidando pontos fortes e identificando áreas de melhoria. Ao longo deste processo, cada elemento da equipa sentiu-se enriquecido não apenas enquanto profissional, mas também enquanto indivíduo, reconhecendo a importância da cooperação, da escuta ativa e do rigor metodológico. A conclusão desta tarefa reforça a nossa confiança na capacidade do agrupamento em continuar a evoluir, mantendo o compromisso com a qualidade e a excelência educativa. Tal como John Dewey nos lembra, “Educação não é preparação para a vida; educação é a própria vida.”

### A Equipa:

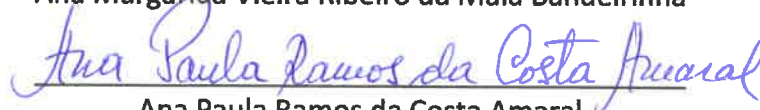
  
José Maria Garcia da Costa

  
Maria Fernanda Machado Aguiaras

  
Ana Paula Monteiro da Silva Carvalho

  
Maria José Ferreira de Almeida

  
Ana Margarida Vieira Ribeiro da Maia Bandeirinha

  
Ana Paula Ramos da Costa Amaral

**Chaves, Agrupamento de Escolas Dr. António Granjo, 26 de Janeiro de 2026**